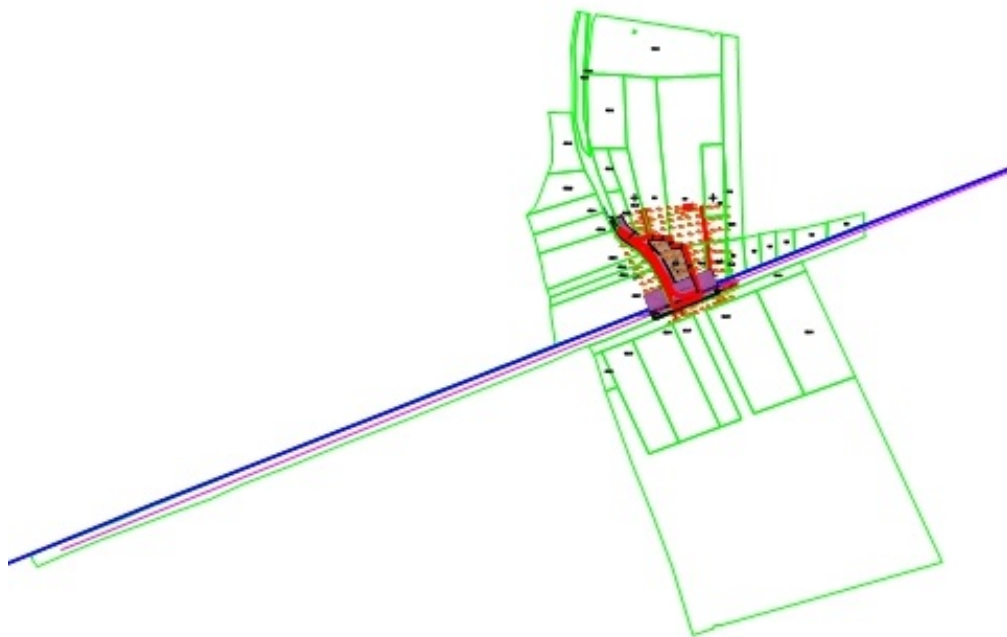


НАЦРТ ИЗВЕШТАЈ

за

СТРАТЕГИСКА ОЦЕНА НА ЖИВОТНАТА СРЕДИНА

за Локална урбанистичка планска документација за изградба на
бензинска пумпна станица и услужен центар на КП 907,
КО Брњарци, општина Гази Баба



Скопје, ноември 2017

Предмет	Нацрт извештај за стратeгиска оцена на животна средина
Вид плански документ	Локална урбанистичка планска документација (ЛУПД) за бензинска пумпна станица и услужен центар
Плански опфат	КП 907, КО Брњарци, општина Гази Баба
Технички број	02-S-17

Нарачател	ОПШТИНА ГАЗИ БАБА
Изработил	ЕВОЛВИНГ ДОО, Друштво за консалтинг, обука и услуги, Скопје

Одговорно лице	м-р Славица Биљарска Мирчески Дипл. инженер за заштита на животна средина Експерт за стратeгиска оцена на животна средина
Соработници	д-р Даме Димитровски, Дипломиран машински инженер
	Весна Струмениковска Дипл. инженер за заштита на животна средина

Технички број: 02-S-17

На барање на нарачателот ОПШТИНА ГАЗИ БАБА (по барање на директните корисници на просторот), согласно Договорот, ЕВОЛВИНГ ДОО Скопје подготви Извештај за стратегиска оценана животната средина за Локална урбанистичка планска документација за изградба на бензинска пумпна станица и услужен центар на КП 907, КО Брњарци, општина Гази Баба.

Изработката на извештајот е согласно обврската на изготвувачот на планскиот документ за спроведување на постапка за оцена на влијанието од планскиот документ врз животната средина и врз животот и здравјето на луѓето, дадена во глава X (Оцена на влијанието на определени стратегии, планови и програми врз животната средина) од Законот за животна средина. Согласно точка 13 (Планирање на просторот и користење на земјиштето), член 3 од Уредбата за стратегии, планови програми, вклучувајќи и нивните промени, за кои задолжително се спроведува постапка за оцена на нивното влијание врз животната средина и врз животот и здравјето на луѓето, Локална урбанистичка планска документација за изградба на бензинска пумпна станица и услужен центар на КП 907, КО Брњарци, општина Гази Баба, е плански документ за кој задолжително се врши стратегиска оцена на животната средина.

Целта на овој извештај е да изврши идентификација и анализа на влијанијата врз животната средина од имплементацијата на предвидениот плански документ уште во фазата на неговата подготовка и да предвиди соодветни мерки за спречување и контрола на влијанијата.

Извештајот е изработен согласно содржината на извештајот пропишана во Уредбата за содржина на извештајот за стратегиска оцена на животната средина (Сл. весник на РМ бр.153 од 20.12.2007 год.).

Одговорен за изработката на Извештајот за стратегиска оцена на животната средина е Пеце Мирчески, експерт за стратегиска оцена на животната средина (во прилог е дадена копија од потврдата за положен стручен испит за стекнување на статус експерт за стратегиска оцена на животната средина).

Славица Биљарска Мирчески,
дипл. инж. за заштита на животна средина



РЕПУБЛИКА МАКЕДОНИЈА
МИНИСТЕРСТВО ЗА ЖИВОТНА СРЕДИНА
И ПРОСТОРНО ПЛАНИРАЊЕ
Скопје

Број 07-5084/1
28-04/2014, година

П О Т В Р Д А
за положен стручен испит за стекнување на
статус експерт за стратегиска оцена на животната средина

БИЛЈАРСКА МИРЧЕСКИ Љубомир СЛАВИЦА дипломиран инженер по заштита на животната средина од Скопје, родена на 19.12.1977 година во Струмица, Република Македонија, на ден 28.03.2013 година го положи стручниот испит за стекнување на професионално знаење за стратегиска оцена на животната средина, пред Комисијата за полагање на стручен испит за стратегиска оцена на животна средина, при Министерството за животна средина и просторно планирање, и се стекна со статус на експерт за стратегиска оцена на животната средина и ги исполнува условите утврдени во член 68 од Законот за животна средина, со тоа се стекнува со право да биде вклучена во Листата на експерти за стратегиска оцена на животната средина што ја води Министерството за животна средина и просторно планирање на Република Македонија.

Оваа потврда се издава врз основа на член 68 од Законот за животна средина („Службен весник на Република Македонија“ бр. 53/05; 81/05; 24/07; 159/08; 83/09; 48/10; 124/10; 51/2011 и 123/12) и е со важност од пет години, почнувајќи од денот на издавањето на истата. За продолжување на потврдата за дополнителни пет години, треба да се поднесе барање за продолжување на потврдата до Министерството за животна средина и просторно планирање.

Министерство за животна средина и
просторно планирање

Министер,
Abdilaqim Adem



М.П

Комисија за полагање на стручен испит за
стратегиска оцена на животната средина

Претседател,
Драган Ѓорѓев

Содржина

1. ВОВЕД	6
2. КРАТОК ПРЕГЛЕД НА СОДРЖИНАТА, ГЛАВНИТЕ ЦЕЛИ НА ПЛАНСКИОТ ДОКУМЕНТ И ВРСКАТА СО ДРУГИ ПЛАНСКИ ДОКУМЕНТИ	10
2.1. Преглед на содржината на планскиот документ	10
2.2. Опис на планскиот документ	13
2.3. Главни цели на планскиот документ	32
2.4. Врска со други плански документи.....	33
3. КАРАКТЕРИСТИКИ НА ЖИВОТНА СРЕДИНА	35
3.1. Географска положба	35
3.2. Геолошки карактеристики	36
3.3. Климатски карактеристики.....	38
3.4. Биодиверзитет	39
3.5. Хидролошки карактеристики.....	43
3.6. Сообраќајна поврзаност.....	45
3.7. Комунална инфраструктура.....	46
3.8. Демографски карактеристики	47
3.9. Квалитет на амбиентален воздух.....	49
3.11. Управување со отпад.....	58
4. СОСТОЈБА БЕЗ ИМПЛЕМЕНТАЦИЈА НА ПЛАНСКИОТ ДОКУМЕНТ	62
5. ЦЕЛИ НА ЗАШТИТА НА ЖИВОТНАТА СРЕДИНА	63
6. ВЕРОЈАТНИ ЗНАЧАЈНИ ВЛИЈАНИЈА ВРЗ ЖИВОТНАТА СРЕДИНА.....	66
6.1. Влијание врз население и човеково здравје.....	66
6.2. Влијанија врз социо- економска состојба	67
6.3. Влијанија врз квалитет на амбиентниот воздух	68
6.4. Влијание врз квалитет на површински и подземни води	69
6.5. Влијание врз почва	70
6.6. Влијание поврзано со управување со отпад.....	71
6.7. Влијание од бучава	72
6.8. Влијание врз флора и фауна.....	72
6.9. Влијание врз предел.....	73
6.10. Влијание врз материјални добра	74
6.11. Влијание врз културно и историско наследство	74
6.12. Влијание од несреќи и хаварии.....	74
6.13. Прекугранично влијание.....	76

7. ПРЕДВИДЕНИ МЕРКИ ЗА ЗАШТИТА, НАМАЛУВАЊЕ И НЕУТРАЛИЗИРАЊЕ НА НЕГАТИВНИТЕ ВЛИЈАНИЈА.....	77
7.1. Мерки за намалување на влијанието врз население и човеково здравје.....	77
7.2. Мерки за намалување на влијанието врз социо- економска состојба.....	78
7.3. Мерки за намалување на влијанието врз квалитет на амбиентен воздух.....	78
7.4. Мерки за намалување на влијанието врз квалитет на површинските и подземните води	79
7.5. Мерки за намалување на влијанието врз почва	80
7.6. Мерки за намалување на влијанието поврзани со управување со отпад.....	80
7.7. Мерки за намалување на влијанието од бучава	81
7.8. Мерки за намалување на влијанието врз флора и фауна.....	82
7.9. Мерки за намалување на влијанието врз предел	83
7.10. Мерки за намалување на влијанието врз материјални придобивки.....	83
7.11. Мерки за намалување на влијанието врз културно и историско наследство.....	83
7.12. Мерки за намалување на влијанија од несреќи и хаварии.....	84
7.13. Мерки за намалување на прекугранични влијанија.....	86
8. АНАЛИЗА НА АЛТЕРНАТИВИ.....	87
9. ПЛАН ЗА МОНИТОРИНГ НА ЖИВОТНАТА СРЕДИНА.....	89
10. НЕ-ТЕХНИЧКО РЕЗИМЕ	92
11. ИНФОРМАЦИИ ЗА ОДРЖАНА ЈАВНА РАСПРАВА.....	99
12. КОРИСТЕНА ЛИТЕРАТУРА	100
Прилог 1: ДРД Образец.....	101
Прилог 2: Одлука за спроведување на СОЖС	102

1. ВОВЕД

Стратегиска оцена на животната средина– дефиниција

Целта на постапката за стратегиска оцена на животната средина (СОЖС) е идентификација и анализа на влијанијата врз животната средина, животот и здравјето на луѓето кои би произлегле со имплементација на планскиот документ. Постапката се спроведува уште во фазата на планирање, со цел сите идентификувани влијанија, односно соодветните мерки за елиминирање или контрола на влијанијата да се предвидат во најраната фаза на подготовката на документот.

Постапката за стратегиска оцена на животната средина треба да обезбеди високо ниво на заштита на животната средина, спроведување на насоките од релевантни стратешки и плански документи и интегрирање на целите на животната средина во подготовката и усвојувањето на стратегии, планови и програми (плански документи), а во насока на промовирање на одржливиот развој.

Стратегиската оцена претставува формална и систематска оцена на значајните влијанија врз животната средина кои би произлегле со имплементацијата на предвидениот планскиот документ врз животната средина, но пред носење на одлуката за негово усвојување. Процесот на стратегиска оцена опфаќа:

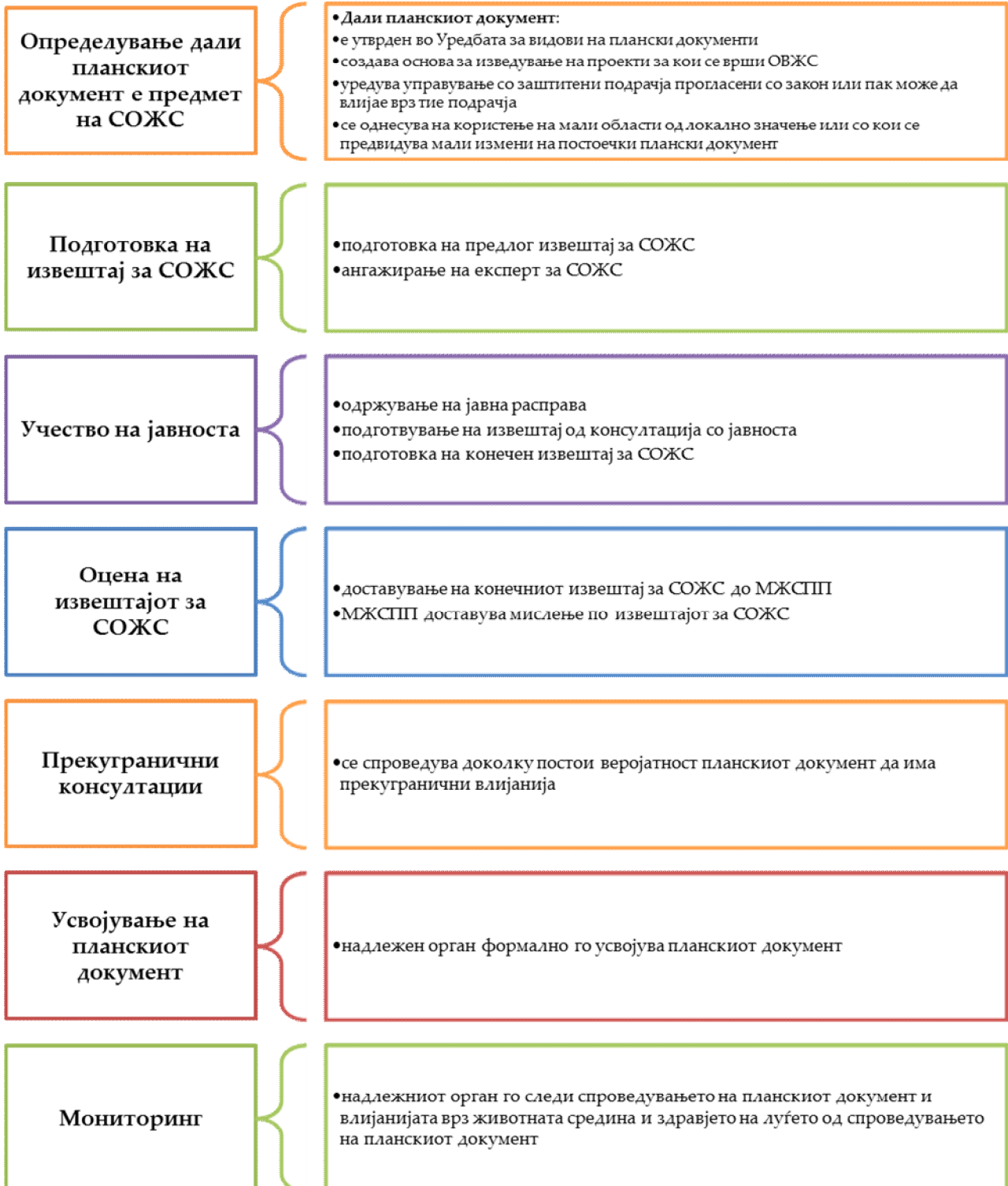
- Подготовка на Извештај за стратегиска оцена, каде што значајните влијанија од планскиот документ се идентификувани и оценети;
- Консултации со засегната јавност, органот надлежен за работи од областа на животната средина и останатите органи засегнати со имплементацијата на планскиот документ;
- Интегрирање на социјалните, економските и аспектите на животната средина;
- Земање предвид на заклучоците од Извештајот и консултациите при финализирање на нацрт планскиот документ;
- Објавување на одлуката за усвојување на планскиот документ и како стратегиската оцена влијаела врз усвојувањето на документот.

Процесот на стратегиска оцена претставен по фази е даден на слика 1 подолу во текстот.

Определување на потреба за СОЖС

Основ:

- Дали планскиот документ го донесува орган на централната или локалната власт
- Дали планскиот документ се однесува на финансии, буџет, одбрана или за воена или вонредна состојба



Слика 1: Процедура на постапката на стратегиска оцена на животната средина



Слика 2: Постапка за утврдување на неопходноста од спроведување на стратегиска оцена (SEA) за плански документ кој го подготвува локалната управа

Придобивки

СОЖС има за цел да обезбеди рамка за дејствување врз процесот на одлучување уште во најрана фаза кога планските документи (кои пак најчесто предвидуваат индивидуални проекти) се подготвуваат.

Оваа постапка има задача да ги опфати кумулативните влијанија од индивидуалните проекти.

Подобрување на квалитетот на процесот на подготовка на плански документи:

- Олеснување на идентификацијата и оценката на алтернативи;
- Подигнување на јавната свест за влијанијата врз животната средина од планските документи, бидејќи секогаш не е возможно да се елиминираат негативните влијанија од одреден проект, оваа постапка помага во обезбедување на мерки за намалување на негативните влијанија што не може да се елиминираат;
- Поддршка при вклучувањето на мерливи таргети и индикатори, што ќе овозможи ефективен мониторинг на имплементацијата на планскиот документ.

Стратегиската оцена има за цел да обрне внимание и предупреди за големи и кумулативни ефекти од имплементацијата на планскиот документ, вклучувајќи го и влијанието од помалите индивидуални проекти вклучени со планот, а кои според својот праг не се опфатени со ОБЖС постапката.

ФАЗА	ПЛАН	СОВЖС
Првичен преглед	Подготовка на работни документи за значајните прашања	Доколку СОВЖС не е задолжителна, се прави преглед на значајните влијанија
Првични консултации со јавноста	Објавување на одлука за намера за подготовка на плански документ	Определување на обем и деталност на Извештајот
Подготовка на документација	Подготовка на нацрт плански документ	Подготовка на Извештај за стратегиска оцена
Консултации со јавноста	Јавен увид во планскиот документ	Јавен увид во Извештајот
	Јавна расправа	Јавна расправа
	Разгледување на забелешките	Идентификација на значајни забелешки
	Подготовка на извештај за јавната расправа и објава	Подготовка на извештај за јавната расправа и објава
Консултации со надлежен орган	Земање предвид на сите пристигнати забелешки	Оценка на соодветноста на Извештајот
Комплетирање на процесот	Усвојување на планскиот документ и објавување на одлука	Објавување
Пост- фаза	Имплементација	Мониторинг на имплементацијата на планскиот документ

Табела 1: Преглед на активностите по процедура (подготовка на плански документ/ СОВЖС)

2. КРАТОК ПРЕГЛЕД НА СОДРЖИНАТА, ГЛАВНИТЕ ЦЕЛИ НА ПЛАНСКИОТ ДОКУМЕНТ И ВРСКАТА СО ДРУГИ ПЛАНСКИ ДОКУМЕНТИ

2.1. Преглед на содржината на планскиот документ

Според Законот за просторно и урбанистичко планирање задолжителна е изработка на просторни и урбанистички планови со цел да се обезбеди порамномерен просторен развој, рационално уредување и користење на просторот, како и мрежата на инфраструктура, услови за хумано живеење и работа на граѓаните. Исто така се предвидуваат мерки за заштита и унапредување на животната средина и природата, заштита од воени разурнувања, од природни и технолошки непогоди. Согласно Законот за просторно и урбанистичко планирање (Сл. весник на РМ бр. 42/14, 199/14, 44/15, 193/15 и 31/16) во дадениот случај создадени се услови за изработка на Урбанистички план вон населено место со кој може да се врши уредување на просторот со определување на градежна парцела вон плански опфат.

Просторното и урбанистичко планирање претставува континуиран процес усогласен со развојната и економска политика на Република Македонија. Во рамките на урбанистичкото планирање, Локалната урбанистичка планска документација (ЛУПД) може да се донесува за подрачје од рурален карактер, односно за градби вон градовите и другите населени места со определување на урбанистичка парцела.

ЛУПД за изградба на бензинска пумпна станица и услужен центар на КП 907, КО Брњарци, општина Гази Баба ќе го определи подрачјето опфатено со планот, врз основа на оценетите можности за развој и погодности за остварување на планираниот развој на соодветен простор, преку неговата рационална организација, уредување и користење.

Предметната локација за изработка на Локална урбанистичка планска документација за бензинска пумпна станица и услужен центар на КП 907, КО Брњарци, општина Гази Баба е опфатена во рамките на урбаниот опфат на Просторниот План на Република Македонија, според кој се изработени условите за планирање на просторот од Агенцијата за планирање на просторот- Скопје, Република Македонија, со тех.бр.У01613 за кои е издадено решение за услови за планирање на просторот од Министерство за животна средина и просторно планирање со бр. 15-515/4 од 11.03.2013 година.

Пристапот, содржината и методот на работа на ЛУПД се базира на одредбите од Законот за просторно и урбанистичко планирање.

Локалната урбанистичка планска документација ја има следната содржина:

А. Текстуален дел: Документациона основа

1. Вовед
2. Цел и предмет на изработка на Урбанистичката планска документација
3. Методологија
4. Површина и опис на границите на планскиот опфат со опис на неговите граници и

- површина и географско и геодетско определување на подрачјето
5. Историјат на планирањето и уредувањето на подрачјето на планскиот опфат и неговата околина
 6. Податоци за природните чинители кои можат да влијаат на развојот на територијата во рамките на планскиот опфат
 - 6.1. Микроклима
 - 6.2. Сеизмика на просторот
 7. Податоци за создадени вредности и чинители кои ја синтетизираат состојбата на животот на човекот и начинот на употреба на земјиштето во рамките на планскиот опфат
 - 7.1. Население
 8. Инвентаризација на земјиштето и зеленилото во планскиот опфат
 - 8.1. Намена на просторот и градежен фонд
 - 8.2. Билансни показатели
 9. Инвентаризација на постојни споменички целини, градби од културно- историско значење и културни предели
 10. Инвентаризација на изградена комунална инфраструктура
 11. Инвентаризација на градбите со правен статус стекнат по основ на Законот за постапување со бесправно изградени објекти
 12. Анализа на можностите за просторен развој
 13. Заклучок од аналитичко- истражувачкиот дел
 14. Можности за просторен развој
 15. Извод од план од повисоко ниво
 - 15.1. Основни определби на просторен план

Б. Текстуален дел: Планска документација

1. Вид на планот, назив на подрачјето на планскиот опфат и плански период, површина на планскиот опфат на која припаѓа
2. Опис и образложение на планските решенија за изградба, на наменската употреба на градежното земјиште парцелирано за изградба на градежното земјиште за општа употреба
 - 2.1. Граница на планскиот опфат
 - 2.2. Регулациони линии
 - 2.3. Градежна парцела со граници на градежни парцели
 - 2.4. Површина за градење со определени градежни линии
 - 2.5. Утврден простор определен со градежни линии во кој е дозволено поставување на површини на градење на повеќе градби
 - 2.6. Урбанистички параметри за плански опфат
 - 2.7. Намена и начин на изградба и користење на земјиштето и градбите
 - 2.8. Нивелманско решение на секундарната улична мрежа и на површините за јавна употреба
3. Планско решение на сообраќајна мрежа со елементите за обликување на улиците и нивелманско решение, со димензии на попречни профили на сообраќајна

инфраструктура

3.1. Сообраќаен и нивелмански план

4. Плански решенија за водовите и објектите на комуналната инфраструктура
5. Мерки за заштита на животната средина и природата
6. Мерки за заштита и спасување
7. Услови за спроведување на ЛУПД
8. Посебни услови за изградба
9. Нумерички показатели
10. Билансни показатели

В. Графички дел: Документациона основа

- | | |
|---|----------|
| 1. Извод од план | 1:250000 |
| 2. Прегледна карта | 1:250000 |
| 3. Ажурирана геодетска подлога со граници на плански опфат | 1:1000 |
| 4. Евидентирање-инвентаризација на градби со правен статус стекнат по основ на Законот за постапување со бесправно изградени градби | 1:1000 |
| 5. Инвентаризација на изградениот градежен фонд, вкупната физичка супраструктура и комунална инфраструктура во планскиот опфат | 1:1000 |

Г. Графички дел: Планска документација

- | | |
|--|--------|
| 1. План на намена на земјиштето и градбите | 1:1000 |
| 2. Регулационен план и план на површини за градење | |
| 3. Сообраќаен план | 1:1000 |
| 4. Нивелациски и инфраструктурен план | 1:1000 |
| 5. Синтезен план | 1:1000 |

Досегашниот просторен развој на општина Гази Баба го наметнува прашањето за неискористени потенцијали кои општината ги поседува, а кои се откриени, анализирани и утврдени низ методолошки пристап кој опфаќа:

- Анализа на природните погодности и ограничувања за идниот просторен развој на општината, а особено во областите: домување, индустрија, сообраќајот и сообраќајна инфраструктура, комуналната инфраструктура, како и просторите и објектите за одмор и рекреација на граѓаните;
- Валоризација на погодностите и ограничувањата за просторен развој на општината. Валоризација на природните можности и создадените потенцијали за задоволување на денешните и особено идните потреби на населението во околните населби;
- Проекција на потребите и можностите за остварување на зацртаните цели на развојот и во согласност со нив дефинирање на критериумите, стандардите и плански параметри со кои ќе се утврдат функционалните и просторни потреби на сите подрачја на развојот на општината во планскиот период;

- Усогласување на програмските определби и планските параметри на идниот развиток со насоките на Просторниот план на републиката. Дефинирање на намената на земјиштето потребно за идниот развој во сите области на животот во населените места на целата општина;
- Концепт на идниот развој на општината со основни параметри во планирањето;
- Методолошкиот пристап кон изработката на ЛУПД треба да обезбеди логична и рационална долгорочна развојна проекција за планскиот опфат, на целиот простор на општината Гази Баба, со примена на современи концепти и методи, а процесот на планирањето од подготвителните работи до дефинирање на планот се води во следните етапи:
 - ✓ Дефинирање на целите на идниот развој;
 - ✓ Утврдување на основните проблеми во досегашниот развој;
 - ✓ Валоризација на погодностите, можностите и ограничувањата на идниот просторен развој на планот;
 - ✓ Усогласување на концепцијата за идниот развој со согледувањата и насоките кои произлегуваат од Просторниот план на републиката.

2.2. Опис на планскиот документ

Просторот дефиниран за изработка на Локална урбанистичка планска документација (ЛУПД) за бензинска пумпна станица и услужен центар на КП 907, КО Брњарци, општина Гази Баба Границите на планскиот опфат се поклопуваат со катастарската парцела КП 907, КО Брњарци, општина Гази Баба.

Дефинираниот простор за изработка на наведениот плански документ зафаќа површина од 3899м².

Координатите на деталните точки се следни:

N	X	Y
1	7545588,905	4653317,121
2	7545588,008	4653317,262
3	7545568,156	4653330,466
4	7545565,936	4653328,781
5	7545568,665	4653325,556
6	7545573,121	4653321,486
7	7545584,122	4653312,866
8	7545595,453	4653303,139
9	7545607,073	4653290,687
10	7545609,652	4653287,454
11	7545615,497	4653278,383
12	7545615,497	4653278,383
13	7545615,497	4653278,383
14	7545619,678	4653270,751
15	7545625,03	4653259,432
16	7545629,235	4653249,463

17	7545632,279	4653241,324
18	7545636,177	4653230,896
19	7545670,645	4653244,465
20	7545668,63	4653250,83
21	7545668,63	4653250,83
22	7545668,63	4653250,83
23	7545649,91	4653309,2
24	7545635,43	4653310,68
25	7545631,74	4653319,4
26	7545607,06	4653322,21
27	7545597,41	4653319,51
28	7545588,905	4653317,121

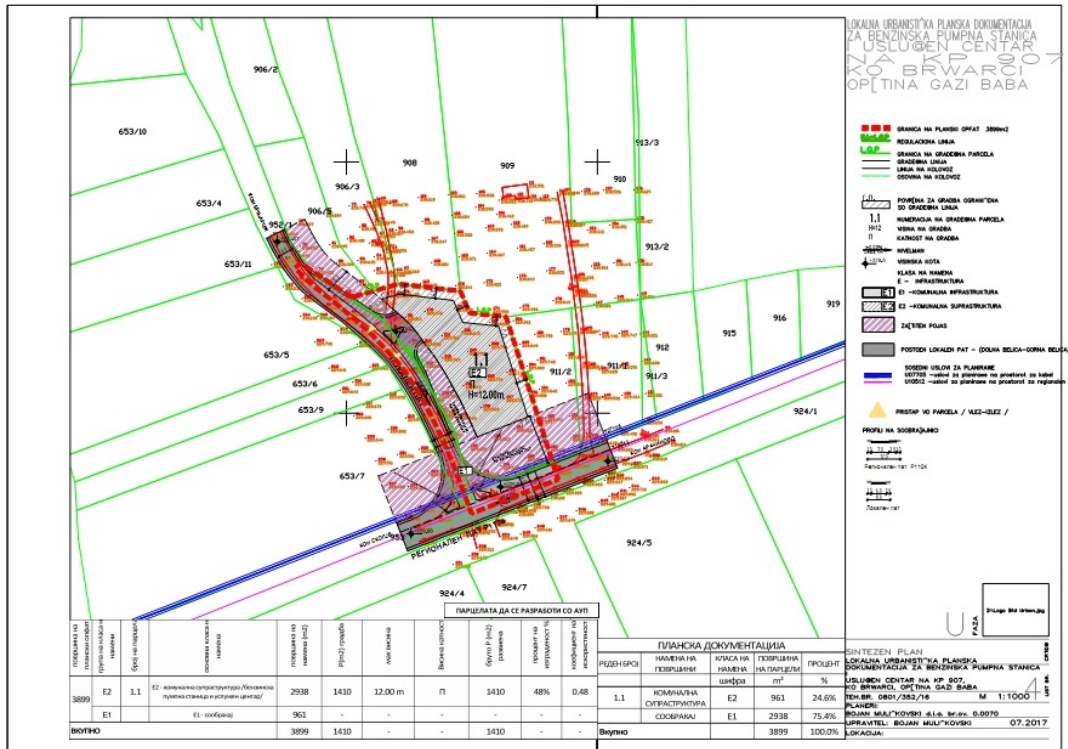
Локацијата е во непосредна близина на магистралниот патен правец кој води од населбата Методија Андонов Ченто кон општина Арачиново, односно на одвојувањето кон населено место Брњарци (општина Гази Баба). Сообраќајниот пристап до бензинската пумпна станица е од локалниот пат кон Брњарци.

Границите на планскиот опфат се поклопуваат со границите на катастарските парцела КП 907.

Согласно Законот за просторно и урбанистичко планирање (Сл. весник на РМ бр. 42/14, 199/14, 44/15, 193/15 и 31/16), како и Правилникот за поблиска содржина, размер и начин на графичка обработка на урбанистички планови (Сл. весник на РМ бр. 78/06 и 37/14), Правилникот за стандарди и нормативи за урбанистичко планирање (Сл. весник на РМ бр. 142/10, 64/11, 98/11, 169/11, 45/12, 63/12, 126/12, 19/13, 95/13, 167/13, 37/14, 125/14, 148/14, 65/15, 142/15, 217/15, 222/15, 228/15, 35/16, 99/16 и 134/16), можна е изработка на Локалната урбанистичка планска документација со која може да се врши уредување и користење на просторот со определување на градежна парцела во и вон плански опфат, како и уредување и користење на просторот во рамки на формирана градежна парцела за градби утврдени со Закон како градби од трета, четврта и петта категорија.

ЛУПД за бензинска пумпна станица и услужен центар на КП 907, КО Брњарци, општина Гази Баба, ќе го определи урбаното подрачје опфатено со планот, врз основа на оценетите можности за развој на соодветен простор преку неговата рационална организација, уредување и користење.

Една од основните стратешки цели на Република Македонија е доследно изградување на отворено стопанство, со вклучување во современите текови и форми на меѓународно ниво и формирање на регионална поделба на трудот. Барањето на нови форми за развој ќе придонесе за заживување на економскиот циклус, создавање на претпоставките за подобрување на просторната рамнотежа во развојот, стимулирање на директни странски инвестиции, зголемување на конкурентноста на малите и средните претпријатија и запазување на дефинираните еколошки стандарди.



Слика 3: Синтезен план

Сегашниот период е карактеристичен со зголемен интерес за градба на објекти во индивидуална, приватна сопственост- за производство, дистрибуција и сервиси (стопански комплекси) со максимална површина за изградба и можност за максимална катна височина.

Инвентаризација на изграден градежен фонд и вкупната физичка супраструктура

За целосно согледување на постојната состојба, во границите на опфатот извршени се детални истражувања на просторот.

Истражувањата на локалитетот се извршени по пат на:

- директен увид на теренот, и
- директна комуникација со корисниците на просторот.

При увидот на лице место, согледано е дека просторот е градежно неизграден и треба програмски да се осмисли и испланира за реалните потреби на самата општина, населеното место и неговото опкружување.

До локалитетот има обезбедено пристап преку постојниот локален пристапен пат кој се поврзува со регионалниот пат R1104 до парцелата која е предмет на оваа локална урбанистичка планска документација.

За целиот плански опфат добиени се основните урбанистички показатели кои табеларно се средени.

кагастарска општина	основна класа на намена	површина на градежна парцела (м ²)	Друга намена во објектот	водовод	канализација	електрика	бесправни градба	режим на заштита	сопственост
КО БРЊАРЦИ	НЗ	3553	не	не	не	не	не	не	приватна
КО БРЊАРЦИ	СООБРАЌАЈ	346							
Вкупно		3899 м ²							

Табела 2: Основни урбанистички показатели

Намена на просторот и градежен фонд

Предметниот плански опфат е со површина од 3899 м² со намена: НЗ – неизградено земјиште и сообраќај.

реден број	површина на парцела	намена на површини	класа на намена
1.1	3899	неизградено земјиште	НЗ
Вкупно	3899		

Табела 3: Намена на просторот и градежен фонд

Билансни показатели

БИЛАНСНИ ПОКАЗАТЕЛИ				
Документациона основа				
Реден број	Намена на површини	Класа на намена	Површина на парцели	процент
		шифра	м ²	
1.1	Неизградено	НЗ	3553	91,1%
	Сообраќај		346	8,9%
Вкупно			3899	100,0%

Инвентаризација на постојни споменички целини, градби од културно- историско значење и културни предели

На подрачјето кое е предмет на анализа нема регистрирани недвижни споменици на културата (Екпертен елаборат).

Инвентаризација на изградена комунална инфраструктура

Сообраќајни врски

Согласно податоците издадени од Јавно претпријатие за државни патишта со писмо бр.10-10541/2 од 14.10.2016година, констатирано е дека предметниот плански опфат поминува

покрај регионалниот пат Р1104 (претходно означување Р-101) за кој во плановите на Јавното претпријатие за државни патишта не е предвидено проширување ниту менување на сегашната траса.

Наведените показатели ја потврдуваат добрата поставеност на локацијата во однос на сообраќајните правци и текови во Р Македонија. Планскиот опфат се наоѓа во непосредна близина на регионалниот пат Р1104 и локален /општински/ пат.

При планирање да се почитува заштитна зона на патот, согласно Законот за јавните патишта (Сл. весник на РМ, бр. 84/08, 52/09, 114/09, 124/10, 23/11, 53/11, 44/12, 168/12, 163/13, 39/14, 42/14, 166/14, 44/15, 116/15, 150/15, 31/16 и 71/16).

Релевантни регионални патни правци за предметната локација според Просторниот план на Република Македонија (2002-2020 година) се:

- Р-101- (Граница со Р Србија- Табановце- Куманово- Скопје- врска со Р-103)
Врз основа на Одлуката за категоризација на државните патишта (Сл. Весник број 133/11, 150/11 и 20/12) овој регионален патен правец влегува во групата на регионални патишта "Р1" и се преименува со ознаката:
Р1104- (Скопје- врска со А2- обиколница Скопје- Арачиново- Куманово- врска со А1- граница со Р Србија- ГП Сопот).

До локалитетот кој е предмет на изработка на Локална урбанистичка планска документација се пристапува од постоен некатегоризиран локален пат со сообраќаен профил од 6,0 м.

Постоечка сообраќајна инфраструктура:

Локален пат

коловоз..... 2x3,00м'=6.0м'

Проектираното сообраќајно решение е изработено во зависност од местоположбата на локацијата во однос на Локалниот пат, како и од утврдените сообраќајни потреби на објектот во согласност со законските прописи.

Во сообраќајното решение со хоризонтална и вертикална сигнализација обработени се:

- Контактните зони на локацијата со локалниот пат;
- Влезот / излезот за бензинската станица;
- Манипулативниот простор за движење на возилата во локацијата;
- Местата за паркирање на лесни патнички возила.

Сообраќајно- техничките елементи во решението изработени се во зависност од димензиите на меродавните возила за проектирање дефинирани во нормативите и стандардите за проектирање на објекти и тоа:

- Лесни патнички возила со димензии 4,70 x 1,75 (м) и со радиус на свртување $R_c=6,00$ (м)
- Автобус и тешко товарно возило- цистерна со димензии 12,00 x 2,50 (м) и со радиус на свртување $R_c=10,00$ (м).

Проектираното сообраќајно решение за надворешниот сообраќај произлезе од местоположбата на бензинската станица и од потребата за нејзино сообраќајно поврзување на локалниот пат.

V_{gp} - секторска брзина- 40,0km/h

t - потребно време за промена на сообраќајна лента- 3,0s

V' -брзина на крајот од косината- $0,8*V_{gp}=32$ km/h

$$L_{klin} = t*V'/3.6 = 3*32/3.6 = 30,0m$$

Со оглед на тоа што овој проект претставува основа за изработка на планска документација, се предлага проширување на коловозот на локалниот пат во зона на локацијата на 6,0 метри. Влезот/излезот за бензинската станица е на растојание од околу 50метри од регионалниот пат и е под агол од 90° во однос на локалниот пат.

Режимот на сообраќајот на локалните улици и патишта, врз основа на сообраќаен проект, го утврдува општината во согласност со Министерот за внатрешни работи.

Пристапот во самата локација е од локален пат преку влезно излезни ленти со должина од 30.0м за исклучување и вклучување.

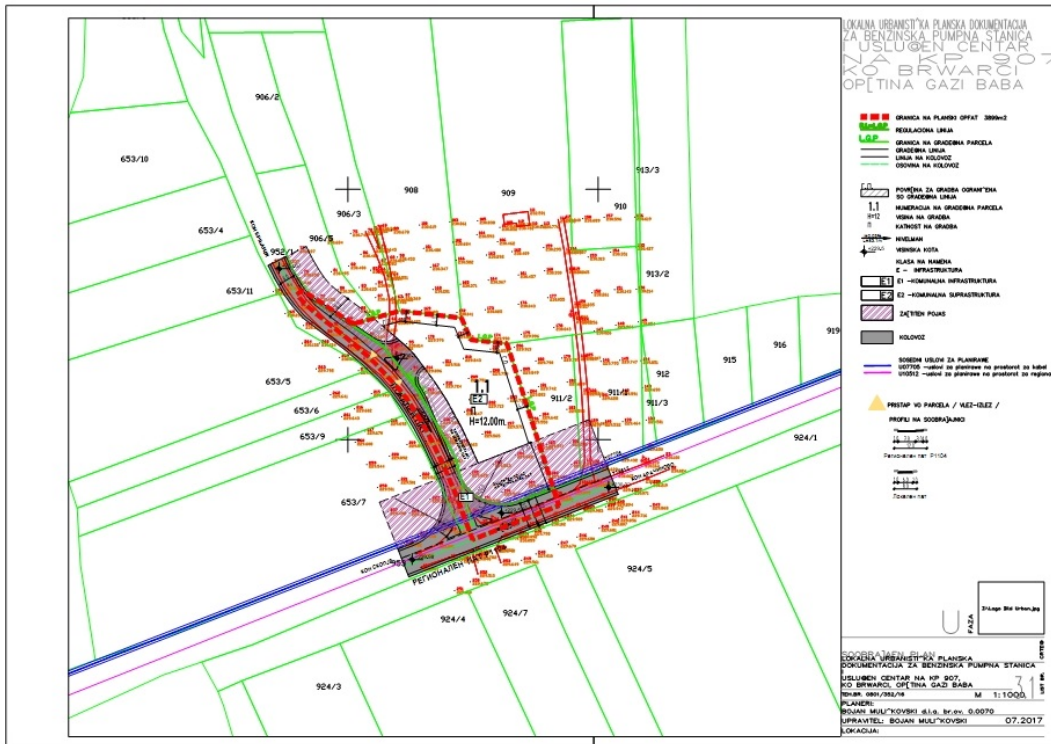
Нивелманско решение на секундарната улична мрежа и на површините за јавна употреба

Со изработка на оваа документација пристапено е кон изработка на нивелманското решение за истиот локалитет.

Предмет на изработка на нивелманското решение е изработка на вертикално решение на пристапните сообраќајници.

Појдовна основа за изработка на вертикалното решение е постојната нивелета и постојниот терен на локалитетот.

Подолжните падови се движат во границите на дозволените.



Слика 4: Сообраќаен и нивелациски план

Комунална инфраструктура

Локална урбанистичка планска документација за бензинска пумпна станица и услужен центар на КП 907, КО Брњарци, општина Гази Баба нема конфликт со постојни и планирани комуникациски водови.

Согласно писмото добиено од ЈП Водовод и Канализација во предметниот локалитет не постои нивна хидротехничка инфраструктура.

ЈКП Гази Баба 2007 година има доставено допис дека немаат надлежност за КО Брњарци.

Планираните решенија за водовод, фекална и атмосферска канализација се изработени врз основа на следните подлоги и податоци:

- Согласно заклучните согледувања во Условите за планирање на просторот
- Постојна состојба на водовод и канализација
- Нивелационо решение на улиците
- Постојни технички прописи и нормативи за овој вид на објекти и инсталации.

Според Локалната урбанистичка планска документација просторот е предвиден да биде со класа на намена:

- Е- инфраструктура ,
 - ✓ Е1- комунална инфраструктура /сообраќај/
 - ✓ Е2- комунална супраструктура /бензинска пумпна станица и услужен центар/

Во однос на спратноста на објектот се предвидува, кота на венџ од Н = 12,00м' .

Површина на планскиот опфат изнесува 3899м².

Приклучувањето со потребната инфраструктура ќе се изврши во понатамошната разработка на останатите нивоа на проекти каде ќе бидат побарани согласности од надлежните јавни комунални претпријатија за извршени приклучоци.

Водоснабдување

Снабдувањето со санитарна вода и вода за пожарна заштита ќе се врши од сопствени бунари. Изградбата на бунарите ќе се изврши врз основа на хидрогеолошки истражни работи со кои ќе се утврди капацитетот и квалитетот на подземните води.

Поради тоа што во околината нема можност за поврзување на јавна водоводна мрежа, во самата локација со Архитектонско урбанистички проект може да се предвиди и резервоарски простор /цистерна за вода/- за задоволување на пожарните потреби на објектот и целокупната локација.

Потребните количини на вода ќе се дефинираат со изработка на Архитектонско-урбанистичкиот проект.

На просторот е предвидена апроксимативна површина за градба, која дополнително треба да се разработи со Архитектонско урбанистички проект, со сите поодделни инфраструктурни водови кои ќе ги снабдуваат објектите, односно со основни проекти за истите.

Фекална канализација

Одведувањето на фекалните и отпадните води од локалитетот ќе се прифаќаат и евакуираат во септичка јама или во најблискиот реципиент.

До изведувањето на фекална канализација, одведувањето на фекалните и отпадните води од објектите лоцирани во границите на планскиот опфат ќе се врши преку фекална канализација од сепаратен систем. Сите фекални и отпадни води ќе се прифаќаат и евакуираат во септичка јама лоциран во рамките на градежната парцела, кој треба да се изведе по важечките прописи и стандарди за изградба на соодветните видови објекти.

Целокупната фекална и отпадна вода преку планираната каналска мрежа гравитационо ќе се прифаќаат и евакуираат во септичка јама или во најблискиот реципиент.

Локацијата на септичката јама ќе се дефинира при изработката на Архитектонско урбанистички проект. При избор на локацијата да биде водено сметка истата да е пристапна и да овозможи повремено чистење и празнење.

Атмосферска канализација

Проекцијата на атмосферската канализација, предвидува сепаратен канализационен систем за одвод на атмосферски отпадни води, кој ќе се состои од посебни канали. Атмосферската канализација ќе ги евакуира отпадните атмосферски води од кровните површини на

објектите, од површините на улиците, зелените површини и истата ќе биде дефинирана со изработка на Архитектонско урбанистички проект.

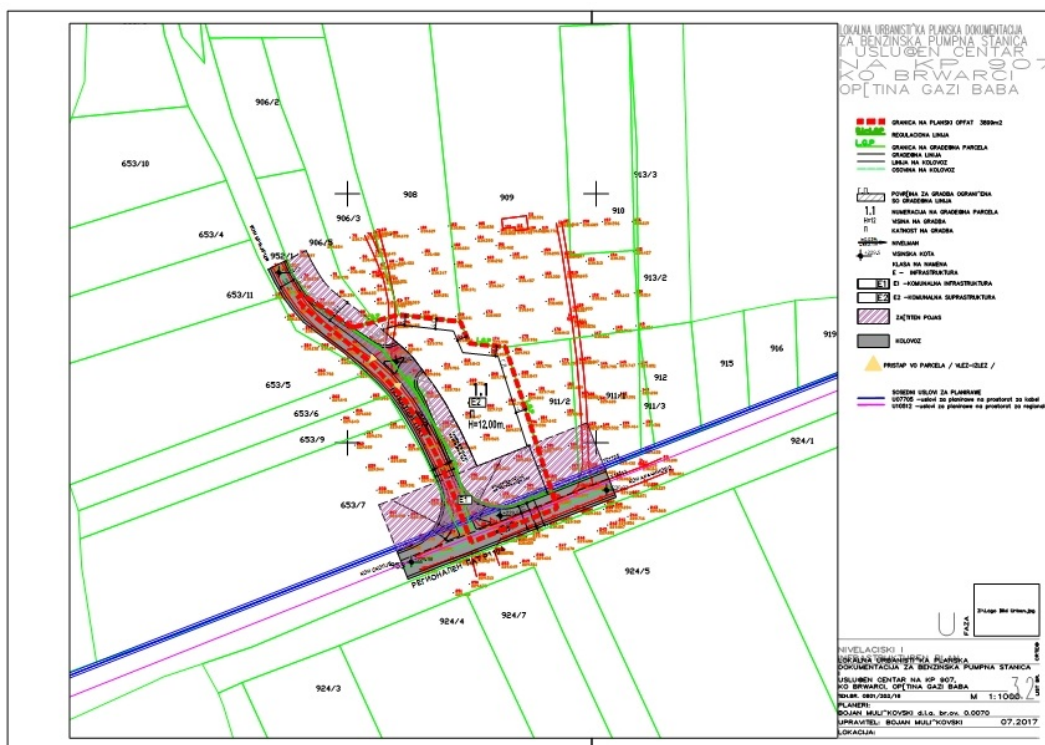
Електро- енергетика и ПТТ инсталации

Просторот со електрична енергија ќе се снабдува од дистрибутивното подрачје на ЕВН Македонија АД Скопје. Се предвидува приклучок на постојната електро- дистрибутивна мрежа според услови зададени од надлежното претпријатие.

Согласно писмото добиено од АД македонски Телеком со арх. бр. 07-378803/1 од 10.10.2016 година на предметната локација нема постојни подземни ТК инсталации на Македонски Телеком.

За дефинирање на потребниот број на телефонски приклучоци, од првостепено значење е намената на објектот. Димензионирањето на телефонската мрежа треба да се изведе според бројот на вработени и функцијата на објектот.

Поврзувањето на телефонските потрошувачи ќе се изведе во склад со развојните програми на Македонски телекомуникации.



Слика 5: Инфраструктурен план

Инвентаризација на бесправно изградени градби

Во границите на планскиот опфат за кој се работи предметната урбанистичко планска документација нема објекти кои се со правен статус стекнати по основ на Законот за постапување со бесправно изградени објекти.

Анализа на можности за просторен развој

Од анализата на постојната документација и просторните можности на локалитетот произлегуваат можности за реализација Локална урбанистичка планска документација за бензинска пумпна станица и услужен центар на КП 907, КО Брњарци, општина Гази Баба.

Искористувањето на конфигурацијата на теренот и другите природни фактори и вклопувањето на предвидените објекти во тој амбиент дава можност за добар просторен развој на општина Гази Баба.

Заклучок од аналитичко- истражувачкиот дел

Како резултат на аналитичко истражувачкиот процес на постојната состојба, констатирано е следното:

- вкупна површина на предметниот плански опфат изнесува 3899 м²;
- Просторот во предметниот плански опфат е неизградено градежно земјиште.

Од анализата на постојната состојба произлегува:

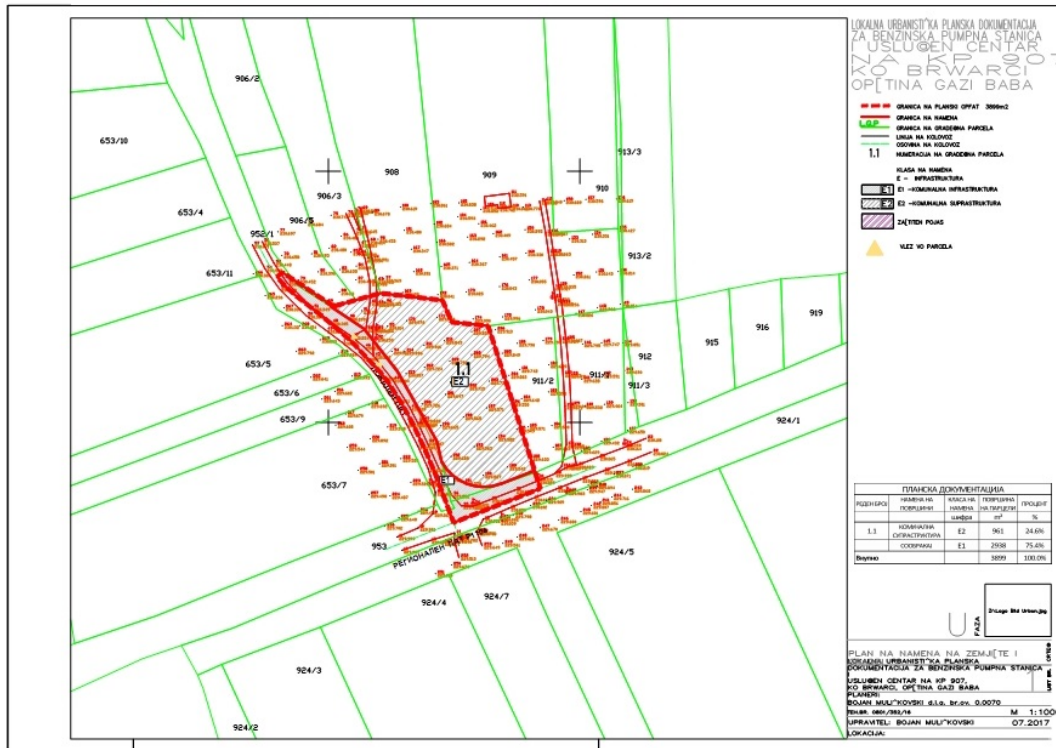
- потребно е усогласување на површината за градење и максималната висина на градбата со стандардите и нормативите за урбанистичко планирање.

Можности за просторен развој

Според заклучокот од анализата на постојната состојба, потребите и барањата од корисниците на просторот и поставките и насоките од планските документи, можностите за просторен развој треба да се движат во насока на:

- рационално искористување на градежното земјиште;
- дефинирање на површини за градење, процент на изграденост и коефициент на искористеност во рамките на планскиот концепт;
- решавање на сообраќајот и сообраќајот во мирување (паркирање).

Локална урбанистичка планска документација со доследна примена на актуелната законска и подзаконска регулатива, треба да предложи развој што ќе овозможи подобар степен на искористеност на градежното земјиште и можност за планирање на просторот (организација, уредување и изградба на објекти).



Слика 6: План на намена на земјиште за градба

Извод од план од повисоко ниво

За предметниот локалитет како показател користени се одредбите од Условите за планирање на просторот изработени од Агенцијата за планирање на просторот- Скопје, Република Македонија, со тех. бр. Y01613.

Според Просторниот план на Р Македонија се изработени услови за планирање на просторот за изработка на Локална урбанистичка планска документација. Условите за планирање на просторот, содржат општи и посебни одредби, насоки и решенија од урбанистичко планската документација од повисоко ниво и графички прилози, или прилози кои ги прикажуваат решенијата на планот.

Во конкретниот случај Условите за планирање на просторот се наменети за изработка на Локална урбанистичка планска документација за бензинска пумпа станица и услужен центар на КП 907, КО Брњарци, општина Гази Баба. Предметната локација зафаќа површина од 3899 м². Планскиот опфат се наоѓа на ливада (III класа).

Низ планскиот опфат на просторот наменет за E2- комунална супраструктура поминува траса на кабловска мрежа за која се издадени услови за планирање на просторот со технички број Y01613.

Условите за планирање треба да претставуваат влезни параметри и смерници при планирањето на просторот и поставување на планските концепции и решенија по сите

области релевантни за планирањето на просторот, обработени во согласност со Просторниот план на Република Македонија.

Основни определби на Просторниот план

Основната стратешка определба на Просторниот план на Републиката е остварување на повисок степен на вкупната функционална интегрираност на просторот на државата и обезбедување услови за значително поголема инфраструктурна и економска интеграција со соседните и останатите европски земји. Остварувањето на повисок степен на интегрираност на просторот на Републиката подразбира намалување на регионалните диспропорции, односно квалитативни промени во просторната, економската и социјалната структура.

Во инвестиционите одлуки за материјалното производство, стриктно се почитуваат локациските, техничко- економските и критериумите за заштита на животната средина, кои се усвоени на национално ниво.

Една од основните цели на Просторниот план се однесува на рационално користење и заштита на природните ресурси, искористување на погодностите за производство и лоцирање на преработката на простори врзани со местото на одгледување или искористување.

Меѓу приоритетните определби на Просторниот план е заштитата на земјоделското земјиште, а особено стриктно ограничување на трансформацијата на земјиштето од I-IV бонитетна класа за неземјоделско користење, како и зачувување на квалитетот и природната плодност на земјиштето.

Во напорите за унапредување на квалитетот на живеењето во Републиката, посебно тежиште се става на унапредувањето и заштитата на животната средина. Состојбата на животната средина и еколошките барања се важен фактор на ограничување во планирањето на активностите, заради што е неопходна процена на влијанијата врз животната средина. Посебно значење имаат заштитата и промоцијата на вредните природни богатства и поголемите подрачја со посебна намена и со природни вредности, важни за биодиверзитетот и квалитетот на животната средина, како и заштитата и промоцијата, или соодветниот третман на културното богатство согласно со неговата културолошка и цивилизациска важност и значење.

Опис и образложение на планските решенија за изградба и наменска употреба на градежното земјиште парцелирано за изградба на градежно земјиште за општа употреба

Граница на планскиот опфат

Границата на планскиот опфат за Локална урбанистичка планска документација за бензинска пумпна станица и услужен центар на КП 907, КО Брњарци, општина Гази Баба со намена Е-инфраструктура, Е2- комунална супраструктура /бензинска пумпна станица и услужен центар/, ја зафаќа површината на КП 907, КО Брњарци, општина Гази Баба.

Локалната урбанистичка планска документација е изработена согласно Законот за просторно и урбанистичко планирање (Сл. весник на РМ бр. 42/14, 199/14, 44/15, 193/15 и 31/16) и Правилник за стандарди и нормативи за урбанистичко планирање (Сл. весник на РМ бр.142/10, 64/11, 98/11, 169/11, 45/12, 63/12, 126/12, 19/13, 95/13, 167/13, 37/14, 125/14, 148/14, 65/15, 142/15, 217/15, 222/15, 228/15, 35/16, 99/16 и 134/16).

Просторот е дефиниран за изработка Локална урбанистичка планска документација за бензинска пумпна станица и услужен центар на КП 907, КО Брњарци, општина Гази Баба. Границите на планскиот опфат се поклопуваат со катастарската парцела: КП 907 на северната и источната страна и по осовина на сообраќајници /локален и регионален пат/ на јужна и западна страна.

Бидејќи се работи за локација, за која не постои урбанистички план, т.е. истата е лоцирана во просторен план, планскиот опфат се однесува само на предметната локација.

Дефинираниот простор за изработка на наведениот плански документ зафаќа површина од 3899 м².

Локацијата е во непосредна близина на магистралниот патен правец кој води од населбата Методија Андонов Ченто кон општина Арачиново, односно на одвојувањето кон населено место Брњарци (општина Гази Баба). Сообраќајниот пристап до бензинската пумпна станица е од локалниот пат кон Брњарци.

Земјиштето на кое се предвидува бензинската пумпна станица е 3 класа, ливада.

Покрај планскиот опфат минува регионалниот пат за кој се изработени Услови за планирање на просторот за изработка на „Проект за инфраструктура за реконструкција и рехабилитација на делови од регионалниот пат Р1104 и Р2133 делница од село Липково до село Арачиново“ со технички број Y10512.

Исто така минува и кабел за кој се издадени „Услови за планирање на просторот за поставување на подземна мрежа со кабел на подрачјето Деве Баир - Ќафасан“ со технички број Y07705.

Регулациони линии

Регулациона линија е граница меѓу градежното земјиште за општа употреба и градежното земјиште парцелирано на градежни парцели, наменети за поединечна употреба. Регулационата линија е линија која ја разграничува градежната парцела од локалниот пат. Во графичките прилози означена е регулационата линија со детално котирање на растојанија до градежните линии.

Градежна парцела со граници на градежни парцели

Предметната локација за изработка на Локална урбанистичка планска документација за бензинска пумпна станица и услужен центар на КП 907, КО Брњарци, општина Гази Баба градежна парцела 1.1, е опфатена во рамките на урбаниот опфат на Просторниот План на Република Македонија, според кој се изработени условите за планирање на просторот од Агенцијата за планирање на просторот- Скопје, Република Македонија, со тех. бр. Y01613.

Површини за градење со определени градежни линии

Граница на градежна парцела е линија на разграничување на носителите на право на градење помеѓу две соседни градежни парцели. Градежната линија го одредува просторот за градба и оддалеченоста на градбата од регулационата линија или пак од линија на градежна парцела.

Површината за градење на предметната локација е зададена апроксимативно. Од вкупната зададена површина во графичкиот прилог, согласно Правилник за стандарди и нормативи за урбанистичко планирање (Сл. весник на РМ бр.142/10, 64/11, 98/11, 169/11, 45/12, 63/12, 126/12, 19/13, 95/13, 167/13, 37/14, 125/14, 148/14, 65/15, 142/15, 217/15, 222/15, 228/15, 35/16, 99/16 и 134/16), дозволената површина за градба изнесува 1410м² и вкупната бруто развиена површина за градба изнесува 1410м².

Истата може да се распредели во повеќе површини за градба, меѓутоа согласно Законот за просторно и урбанистичко планирање (Сл. весник на РМ бр. 42/14, 199/14, 44/15, 193/15 и 31/16), и заради разработка на поодделните содржини, како што е поставеноста на објектите, внатрешниот сообраќај како и паркирањето, потребна е изработка на АУП.

Реализацијата на ЛУПД за изградба на бензинска пумпна станица и услужен центар на КП 907, на м.в. Караулица, КО Брњарци во општина Гази Баба, ја зафаќа површината на КП 907, КО Брњарци, општина Гази и согласно определбите на Просторниот план на Р Македонија, треба да биде поставена врз принципите за заштита на животната средина и одржлив економски развој.

Урбанистички параметри за планскиот опфат

Појдовна точка во изнаоѓање на концепцијата на решението, покрај смерниците од Услови за планирање на просторот, создадените услови на просторот кој е предмет на изработка на оваа урбанистичка документација, се и планската програма, постојната состојба и увидот на лице место.

Во рамките на планскиот опфат, просторот е ангажиран за основната класа на намена :

- Е- инфраструктура ,
 - ✓ Е1- комунална инфраструктура /сообраќај/
 - ✓ Е2- комунална супраструктура /бензинска пумпна станица и услужен центар/

Покрај основната класа на намена Е2- комунална супраструктура, не се предвидува учеството на компатибилна класа на намени на основната класа на намена.

При уредувањето на просторот водено е сметка за негова рационална искористеност да не се нарушат основните принципи на начин на живеење и хуманизација на просторот што е постигнато со диспозиција, површина, катност и висина на објектите.

Пристапот за оваа парцела е решен од постоен локален пат кој се поврзува со регионалниот пат Р 1104 .

• Површина на плански опфат	3899м ²
• Површина на градежна парцела	1.12938м ²
• Вкупна површина за градба	1410м ²
• Бруто развиена површина за сите објекти	1410м ²
• Процент на изграденост	48 %
• Коефициент на искористеност	0,48

Парцелација: оформување на нова Г.П. 1.1

Висина на венец: кота на венец 12м

Максималната висина на објектите сеопределува од висинската котанатротоарот.

Број на катови: П

Површина на плански опфат	Група на класа на	Број на парцела	Основна класа на намена	Површина на намена (m ²)	Г (m ²) градба	Максимална висина	Висина на катност	Бруто развиена површина (m ²)	Процент на изграденост	Коефициент на искористеност
3899	E2	1.1	E2- комунална супраструктура /бензинска пумпна станица и услужен центар/	2938	1410	12.0 м	П	1410	48%	0,48
-	E1		Сообраќај	961	-	-	-	-	-	-
Вкупно				3899	1410	-	-	1410	-	-

Намена и начин на изградба и користење на земјиштето и градбите

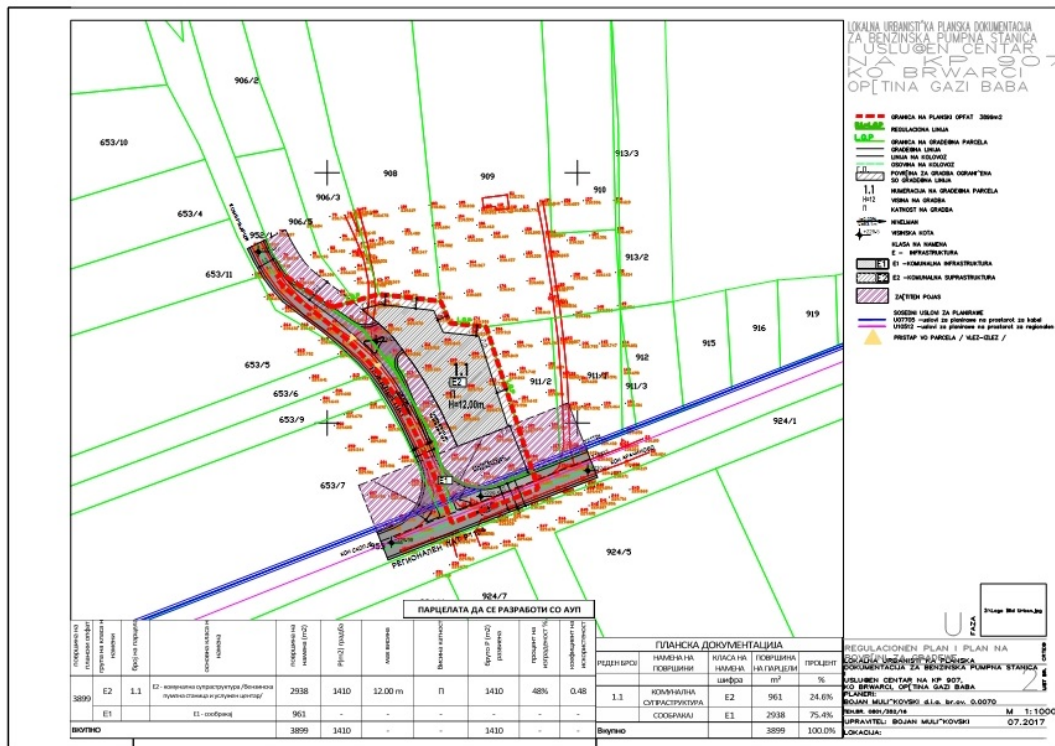
Предложениот локалитет за ЛУПД за изградба на Бензинска пумпна станица и услужен центар на КП 907, на м.в. Караулица, КО Брњарци во општина Гази Баба ја зафаќа површината на КП 907, КО Брњарци, општина Гази Баба, е предвиден за изградба на бензинска пумпна станица и услужен центар и сообраќај.

Во планскиот опфат предвидени се:

Групна на класа на намена- E- инфраструктура

Класа на намена (основна намена):

- E1- комунална инфраструктура
- E2- комунална супраструктура (ново оформена ГП 1.1)



Слика 7: Регулационен план и план на површини за градење

Општи услови за изградба

Општите услови за изградба, развој и користење на земјиштето и градбите важат за целата површина на планскиот опфат и служат за спроведување на Локалната урбанистичка планска документација, односно за изготвување на извод од урбанистички план, услови за изработка на архитектонско урбанистички проекти.

Општите услови и графичките прилози се составен дел на Планот и имаат правно дејство само врз градителска активност која ќе уследи по стапување во сила на Локалната урбанистичка документација.

Општите услови се применуваат во рамките на утврдената граница на планскиот опфат, а посебните услови се однесуваат на урбан дел и градежна парцела поединечно.

Во табеларниот приказ што е составен дел на посебните услови за изградба, прикажана е градежната парцела и е дефинирана со:

- број на градежна парцела;
- површина на градежна парцела (m²);
- површина за градење (m²);
- процент на изграденост (%);
- вкупна површина по катови (m²);
- коефициент на искористеност (K);
- намена на земјиштето и градбите;
- максимална висина на градбата (m');
- максимален број на катови;

- потребен број на паркинг места.

Сите овие одредби се одредени согласно Правилникот за стандарди и нормативи за урбанистичко планирање (Сл. весник на РМ бр.142/10, 64/11, 98/11, 169/11, 45/12, 63/12, 126/12, 19/13, 95/13, 167/13, 37/14, 125/14, 148/14, 65/15, 142/15, 217/15, 222/15, 228/15, 35/16, 99/16 и 134/16).

Со планот се одредени следните услови:

- облик и големина на градежна парцела (m^2);
- градежни линии кои го дефинираат просторот во кој може да се гради;
- површина за градба во која може да се развие основата на објектот (m^2);
- процент на изграденост (%);
- вкупна површина по катови (m^2);
- коефициент на искористеност (к);
- намена на објектот;
- максимална висина на објектот од нулта кота на заштитниот тротоар- максимална висина;
- висина на венец (m');
- максимален број на катови;

Архитектонското обликување на објектите зависи од намената и функцијата. За композирање на фасадите максимално да се почитува индивидуалноста на сопственикот и креативноста на архитектот.

Висината на венецот дадена на графичкиот прилог и табелите за нумерички показатели е максимална. Максималната висина на објектите изразена во должни метри се определува од нивото на нивелетата на тротоарот односно сообраќајницата или пристапната патека до завршниот венец на објектот.

Котата на нулта точка е висинска кота на плочата на приземјето на објектот во однос на котата на нивелетата на заштитниот тротоар и не се дозволува нејзино поместување.

Формата и висината на крововите се определува во зависност од предложената архитектура на дадениот објект и од намената на истиот.

Површините наменети за движење на пешаци, секаде каде е тоа можно според конфигурацијата на теренот да бидат континуирани, без скали и со подолжен наклон од 8,33%, а во спротивно до скалите да се предвиди и рампа со истиот наклон.

Димензионирањето на јавните паркинг места да биде во согласност со член 59 од Правилникот за стандарди и нормативи за урбанистичко планирање (Сл. весник на РМ бр.142/10, 64/11, 98/11, 169/11, 45/12, 63/12, 126/12, 19/13, 95/13, 167/13, 37/14, 125/14, 148/14, 65/15, 142/15, 217/15, 222/15, 228/15, 35/16, 99/16 и 134/16).

Рекламите и огласите не смеат да му пречат на нормално одвивање на сообраќајот, да му штетат или да го менуваат изгледот на архитектонските објекти и групациите, ниту да пречат на објектите поставени во јавен интерес како јавно осветлување, градски часовници, табли со имиња на улиците и сл.

Содржината во текстуалниот и графичкиот дел од овој план преставува солидна основа за спроведувањето на планот

При примена на планските решенија на Локална урбанистичка планска документација за бензинска пумпна станица и услужен центар на КП 907, КО Брњарци, општина Гази Баба, за што не е регулирано со овие услови да се применуваат стандардите и нормативите утврдени со Правилник за стандарди и нормативи за урбанистичко планирање (Сл. весник на РМ бр.142/10, 64/11, 98/11, 169/11, 45/12, 63/12, 126/12, 19/13, 95/13, 167/13, 37/14, 125/14, 148/14, 65/15, 142/15, 217/15, 222/15, 228/15, 35/16, 99/16 и 134/16).

Посебни услови за изградба

Во планскиот опфат се предвидува изградба на објект со намена:

- Е- инфраструктура,
 - ✓ Е1- комунална инфраструктура /сообраќај/
 - ✓ Е2- комунална супраструктура /бензинска пумпна станица и услужен центар/

Градежна парцела 1.1

Намена: **Е2- комунална супраструктура**

Парцелација: оформување на нова ГП 1.1

На површината на градежната парцела, предвидена е површина за комплекс на градби.

• Површина на плански опфат	3899м ²
• Површина на градежна парцела	1.12938м ²
• Вкупна површина за градба	1410м ²
• Бруто развиена површина за сите објекти	1410м ²
• Процент на изграденост	48 %
• Коефициент на искористеност	0,48

Парцелација: оформување на нова Г.П. 1.1

Висина на венец: кота на венец 12м

Максималната висина на објектите сеопределува од висинската кота на тротоарот.

Број на катови: П

Во рамките на градежната парцела може да се планираат еден или повеќе објекти според потребите. Површината за градба е апроксимативна и за истата да се изработи архитектонско урбанистички проект, доколку се планираат повеќе објекти во една градежна парцела, согласно претходно дефинирана проектна програма, согласно член 51 од Законот за просторно и урбанистичко планирање (Сл. весник на РМ бр. 42/14, 199/14, 44/15, 193/15 и 31/16).

Нумерички показатели

Површина на плански опфаг	Група на класа на	Број на парцела	Основна класа на намена	Површина на намена (m ²)	P (m ²) градба	Максимална висина	Висина на катност	Бруто развиена површина (m ²)	Процент на изграденост	Коефициент на искористеност
3899	E2	1.1	E2- комунална супраструктура /бензинска пумпна станица и услужен центар/	2938	1410	12.0 м	П	1410	48%	0,48
-	E1		Сообраќај	961	-	-	-	-	-	-
Вкупно				3899	1410	-	-	1410	-	-

Билансни показатели

Споредбени билансни показатели

БИЛАНСНИ ПОКАЗАТЕЛИ				
Документациона основа				
Реден број	Намена на површини	Класа на намена	Површина на парцели	Процент
		шифра	m ²	%
1.1	Неизградено земјиште	H3	3553	91,1%
	Сообраќај		346	8,9%
Вкупно			3899	100,0%

Планска документација				
Реден број	Намена на површини	Класа на намена	Површина на парцели	Процент
		шифра	m ²	%
1.1	Комунална супраструктура	E2	961	24,6%
	Сообраќај	E1	2938	75,4%
Вкупно			3899	100,0%

ПОВРШИНА 3899м ²	ПАРАМЕТРИ
ПОВРШИНА ПОД ОБЈЕКТ (м ²)	1410
ИЗГРАДЕНА ПОВРШИНА (м ²)	1410
ПРОЦЕНТ НА ИЗГРАДЕНОСТ	48%
КОЕФИЦИЕНТ НА ИСКОРИСТЕНОСТ	0,48

2.3. Главни цели на планскиот документ

Локалната урбанистичка планска документација ги зацртува основните правци на просторниот развој на општината, согласно Просторниот план на Републиката, со цел да се постигне оптимална просторна организираност и функционална опременост на просторот за одреден временски период.

Локалната самоуправа ја прифати иницијативата за изработка на Локална урбанистичка планска документација, со цел да се предвиди изградба на бензинска пумпна станица и услужен центар кои ќе бидат во согласност со Законот за изменување и дополнување на Законот за просторно и урбанистичко планирање (Сл. весник на РМ бр. 42/14, 199/14, 44/15, 193/15 и 31/16), како и Правилникот за стандарди и нормативи за урбанистичко планирање (Сл. весник на РМ бр.142/10, 64/11, 98/11, 169/11, 45/12, 63/12, 126/12, 19/13, 95/13, 167/13, 37/14, 125/14, 148/14, 65/15, 142/15, 217/15, 222/15, 228/15, 35/16, 99/16 и 134/16).

Планот, кој е основен развојен документ има крајна цел да ги утврди планско- проектните и посебните услови, преку параметри кои се потребни за изработка на понатамошната проектна документација, усогласена со предвидената наменска употреба на земјиштето, а кој е основа за издавање на локациски услови. При тоа потребно е:

- запазување на основните планерски поставки дадени во Просторниот план на Република Македонија, како и од изготвената Локална урбанистичка планска документација;
- рационално искористување на просторот;
- почитување и заштита на правото на човекот и сопственоста;
- решавање на сообраќај во мирување.

Изработката на ЛУПД се базира на погодностите кои ги нуди природата и создадените вредности од човекот, како и следните претходни работи:

- Анализа на природните погодности и достигнатиот степен на развој во просторот кој е предмет на изработка на оваа Урбанистичка документација;
- Согледување на потребите, можностите и потенцијалите на идниот развој.

На база на резултатите од претходните согледувања при создавање на програмската основа на Планот се дефинира следното:

- Развој на стопанството;
- Распределба на населението и активностите поврзани со неговиот живот и активности во рамките на утврдениот простор за развој.

ЛУПД ќе претставува основен регулативен документ за сите области на просторниот развој на просторот во рамките на опфатот на Планот, извор на информации за сите сфери на развој, основа за создавање развојни програми.

Бидејќи живееме во време на постојани промени, технички и технолошки иновации кои влијаат на начинот на живеење, работа и рекреација на населението, планот се конципира на начин кој ќе овозможи рефлектирање на овие промени на просторниот развој на просторот.

Изградбата на еден ваков комплекс би требало да предизвика позитивни импулси и ефекти врз целото непосредно опкружување, од аспект на повисока организација, инфраструктурна опременост и уреденост на просторот. Се разбира, би требало да има и економски ефекти манифестирани преку привлекување на нова работна сила и вработување, доколку е базирана врз принципите на одржлив развој и се одликува со максимално почитување и вградување на нормативите и стандарди за заштита на животна средина.

Урбанистичкиот план, кој е основен развојен документ, ги има следните цели:

- рационално користење на земјиштето;
- максимално вклопување на инфраструктурата и објектите со теренот;
- оформување амбиентални целини;
- почитување и заштита на правото на човекот на работа;
- почитување и надградување на пејзажните вредности;
- оформување културен пејзаж;
- почитување и валоризација на културното и градителското наследство;
- подигнување хуманоста во просторот и непречено движење на хендикепираните лица;
- вградување заштитни мерки;
- почитување на законските прописи, стандарди и нормативи во планирањето;
- предвидување мерки за заштита и спасување.

Преку нивно достигнување, има крајна цел да ги даде општите и посебните услови за градење како и насоките за изработка на архитектонско- урбанистички проект за градбите за специфична наменска употреба на земјиштето, на градежна парцела посебно, и да ги утврди параметрите за изработка на идејните проекти за инфраструктурата.

2.4. Врска со други плански документи

Континуираниот процес при кој се изработуваат, донесуваат и спроведуваат просторни и урбанистички планови, со цел уредување и хуманизација на просторот и заштита и унапредување на животната средина и природата, се нарекува просторно и урбанистичко планирање.

Локална урбанистичка планска документација (ЛУПД) за бензинска пумпна станица и услужен центар на КП 907, КО Брњарци, општина Гази Баба, е во корелација со следните документи:

- Просторен план на Република Македонија 2002-2020 година;
- Вториот Национален еколошки акционен план на РМ (НЕАП II, 2006);
- Национална стратегија за одржлив развој, 2009;
- Програма за развој на североисточниот плански регион 2009-2014;
- Стратегија за управување со отпад во Република Македонија 2008-2020;
- Националниот План за управување со отпад, 2009-2015;
- Стратегија за мониторинг на животната средина 2004;
- Стратегија за подигање на јавната свест во животната средина, 2003.

Предметната локација е опфатена во рамките на урбаниот опфат на Просторниот План на Република Македонија, според кој се изработени условите за планирање на просторот од Агенцијата за планирање на просторот- Скопје, Република Македонија, со тех.бр.У01613 за кои е издадено решение за услови за планирање на просторот од Министерство за животна средина и просторно планирање со бр. 15-515/4 од 11.03.2013 година.

Потребно е сите активности да се усогласат со насоките на Просторниот план на државата.

Една од основните цели на Просторниот план се однесува на штедење, рационално користење и заштита на природните ресурси, искористување на погодностите за производство и лоцирање на простори врзани со местото на одгледување или искористување. Потребно е да се води, меѓу другото, и единствена популациска политика со диференциран пристап и мерки по одделни подрачја, со цел да се постигне оптимизација во користењето на просторот, намалување на миграциите, како и создавање на услови за порамномерен регионален развој на Републиката.

Изготвувањето на Просторниот план на Република Македонија има за цел да обезбеди услови за континуиран процес на планското насочување на просторниот развој преку спроведување на основните поставки и насоки за идната просторна организација, уредување, користење и заштита на просторот на Републиката. При тоа дадени се повеќе поставки, мерки и инструменти и се дефинира политиката, поточно се дефинира во кои ситуации и на кој начин поставките, мерките и инструментите ќе бидат применувани.

Процентот на изграденост на локациите ќе биде во согласност со законската регулатива и Правилникот за стандарди и нормативи за урбанистичко планирање.

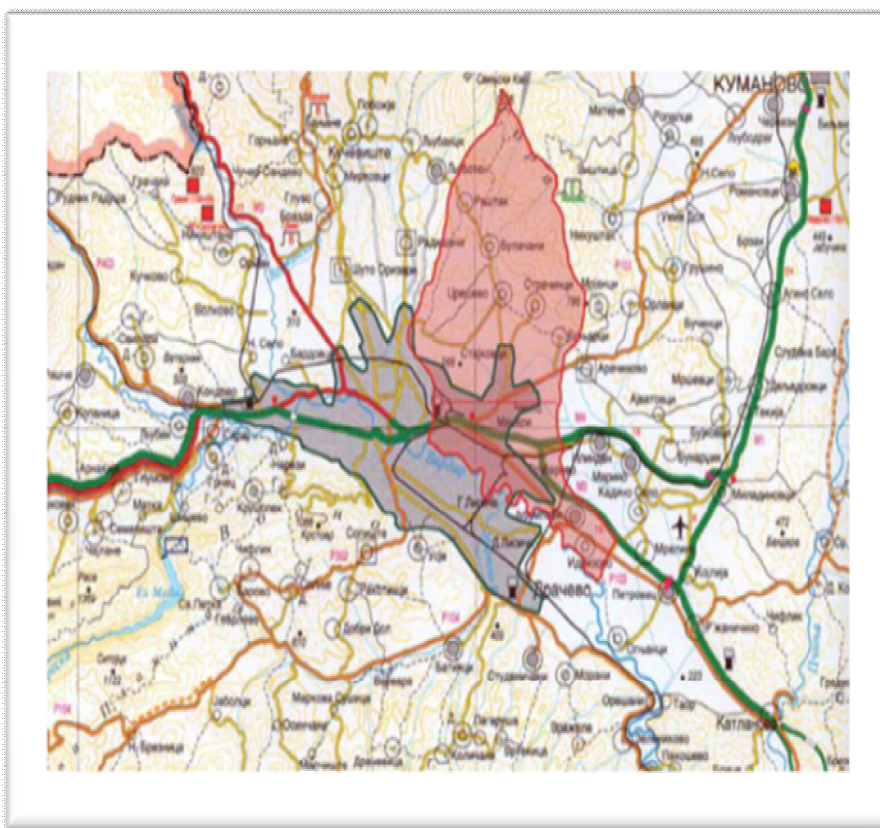
Основни критериуми вградени во урбанистичкиот концепт на оваа ЛУПД се:

- рационалност и економичност на решенијата од аспект на оптимално користење земјиштето и условите што тоа ги дава;
- почитување на постојните парцели и сопственост;
- усогласување на потребите на инвеститорот со можностите што ги дава согледаната состојба на теренот.

3. КАРАКТЕРИСТИКИ НА ЖИВОТНА СРЕДИНА

3.1. Географска положба

Општина Гази Баба се наоѓа во северниот дел од Република Македонија и се простира во источниот дел на Скопската котлина и на градот Скопје. Општината зафаќа површина од 92 km². Најниското населено место е с. Трубареве со 225 м.н.в, а највисоката точка во општината е на 1.626 м.н.в.. Скопската котлина, во чии граници се наоѓа и територијата на општина Гази Баба, се наоѓа во северниот дел на Република Македонија, во горниот тек на реката Вардар, и се протега од 41° 42' до 42°21' северна географска ширина и од 18°45' до 19° 29' 30" источна географска должина. Дното на котлината во источниот дел е на 225 м.н.в, а во западниот дел на 340 м.н.в. Највисоката точка се наоѓа на јужната страна, на врвот Мокро на Јакупица и е со 2.540 м.н.в.



Слика 8: Територија на општина Гази Баба

Општината Гази Баба на северозапад се граничи со скопската општина Бутел, на запад со општините Чаир и Центар, на југ со општините Кисела Вода и Гази Баба, на југоисток со општина Петровец, а на исток со општините Илинден, Арачиново и Липково. Пречникот на општината во правец исток- запад изнесува 10 km, а во правец север - југ 15 km.



Слика 9: Катастарски граници на општина Гази Баба

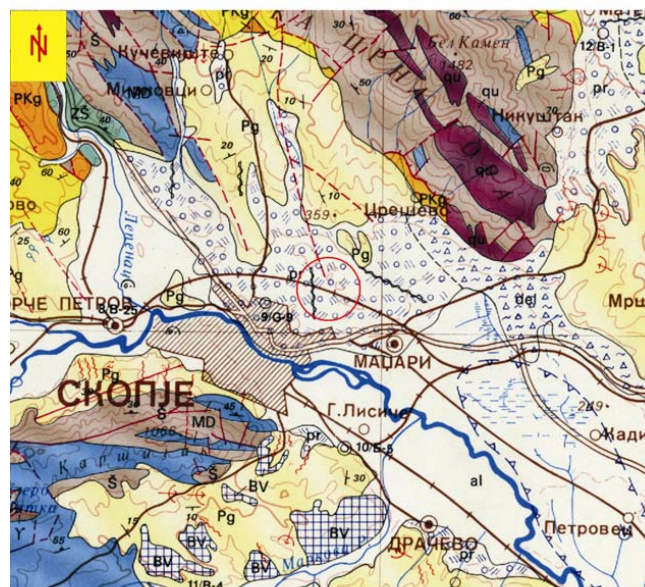
3.2. Геолошки карактеристики

Според релјефот, општината Гази Баба е подрачје каде поголемиот дел од нејзината територија (централниот, југозападниот и јужниот) се наоѓа во рамница. Од вкупната територија 65% е обработливо земјиште. Останатиот дел се одликува со неколку височини: во северниот дел од општината се наоѓа карактеристичниот пејзаж- шумата Гази Баба, во централниот дел е месноста Камник, а во источниот- планински дел, е Скопска Црна Гора. Релјефот на територијата на општината се состои од повеќе разновидни морфолошки елементи и облици. Целата територија има облик на пространа котлина составена од два дела: висок обод и низок средишен дел- дно на котлината. Застапеноста на рамничарскиот дел условува развој на полјоделството.

Целата територија на општина Гази Баба била потопена од некогашното Скопско Езеро (олигоценско езеро). Релјефните облици, абразивните тераси и површини најчесто и денес ја задржале својата хоризонтална положба. Поради тектонските движења и големата сеизмичка нестабилност, како и честата појава на земјотреси со епицентар во Скопската котлина и особено во нејзиниот источен дел (каде се наоѓа територијата на Гази Баба), започнало истекување на езерото и тоа ритмички, со задржување на одредени нивоа, со што се извршило моделирање на Скопската котлина.

Целата рамничарска територија на општината е прекриена со најмлади флувијални седименти, претставени со мил, песоци и чакал. Освен тоа, има и неогено езерско-песокливи глиненни седименти кои можат да се видат на мала длабочина од 2 до 5 метри. Затоа, на рамничарскиот дел од територијата на општината, отсекогаш постоеле поволни услови за одгледување на квалитетни земјоделски култури. Покрај тоа, во рамничарските предели процесот на ерозија е слаб, што придонесува негативните последици да бидат минимални.

Ридовите во алувијалната рамнина: Гази Баба, Камник и Крст се изградени од лапоровити и прашино-глиновити седименти. Како микрорелјефни форми тие се со релативно мали височини и се лоцирани од левата страна на реката Вардар.



Легенда:

- Pg** - Езерско-песокливи-глиновити седименти: песоци, чакали, глини, лапори со прослојци на јаглен и јагленова глина
- pr** - Комплекс на пролувијални седименти: чакалесто-песокливи наслаги со облупоци, блокови, дробина и суглина
- š** - Кристалести шкрилци со низок кристалинитет: филити, аргилошисти, хлороти, графитични и др. шкрилци
- al** - Комплекс на алувијални седименти: чакали, песоци и глиновито-прашинасти фракции
- BV** - Бигор и бигровити варовници: бигор во помал обим и бигровити варовници
- MD** - Мермери и доломити: мермери во подреден состав кристалести доломити, циполини и кристалести варовници
- Pkg** - Песочници и конгломерати: местимично преминуваат во песокливи глиници, варовници и брети
- del** - Делувијални и елувијално-делувијални седименти: суглина, супесок, црвеница и грус

Слика 10: Геолошка карта

Ридот Камник се простира североисточно од металуршкиот комплекс Рудници и Железарница „Скопје“ - Скопје, со правец на протегање југоисток-северозапад. Се простира во должина од 5 км, почнувајќи од населбата Ченто на југоисток до ридот Крст на северозапад и претставува најголем рид на дното од Скопската котлина. Ридот има повеќе возвишенија од кои највисокото е со 317 м.н.в.

Ридот Крст е помал од претходниот и со правец на протегање југоисток-северозапад во должина од 1,5 км. На него доминираат две возвишенија со коти 315 и 316 м. На неговите западни падини се простира населбата Бутел. На југ од ридот Крст, преку железничката пруга се издига најмаркантниот рид во општината – ридот Гази Баба. Тој, заедно со претходните два рида го затвораат широкиот „амфитеатар“ каде денес е лоциран

поранешниот металуршки комплекс Рудници и железарница „Скопје“ - Скопје. Ридот се протега во должина од 3 км и ширина од 1,5 км, а на неговите западни и северни падини се изградени населбите Бит Пазар, Бутел 2 и Железара.

Комплексот на алувијални почви во Скопско поле формиран е со флувиоакумулационото дејствување на реките Вардар, Треска, Лепенец и Маркова Река. Профилот на овие почви е релативно длабок. Физичките својства покажуваат голема разновидност, а по хемиски состав тие се карбонатни и се сиромашни со хумус. Тие главно се распространети на ридските терени на: Зајчев Рид, Белушка, Гази Баба, Чуков Рид и Камник. Ливадско-блатните почви, формирани под влијание на високите подземни води, распространети се источно од населбата Ченто, с. Сингелиќ, с. Инџиково, а на југоисток, кон с. Трубареве и општина Илинден.

Смолниците се застапени на источните падини на Гази Баба и Камник. Тие се развиени врз различни неогени седименти. Поголеми површини југоисточно од Камник заземаат смолници кои се карактеризираат со висока продуктивна способност. Алувијалните-песокливи почви се распространети во пределот на Трубареве и се користат за интензивни градинарско - полјоделски, лозарски и овоштарски култури.

3.3. Климатски карактеристики

Територијата на општина Гази Баба е под влијание на две клими: изменета средоземна и умерено континентална. Тие зиме предизвикуваат појава на студени континентални и влажни периоди, а лете, топли континентални и суви медитерански периоди.

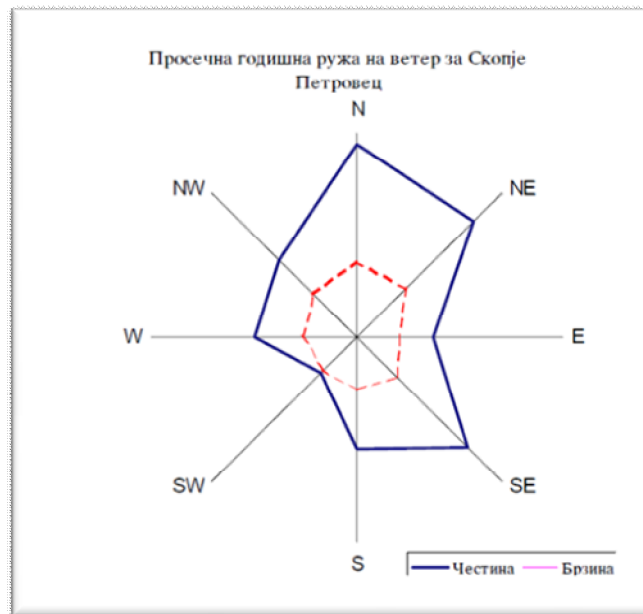
Просечната годишна температура на воздухот во општина Гази Баба изнесува +12,5°C. Минималната апсолутна годишна температура на воздухот изнесува -22,9°C, а максималната +42,4°C. Просечната годишна релативна влажност на воздухот изнесува 70%. Просечен годишен број на ведри денови е 70, а на облачни денови -107. Просечната годишна количина на врнежи изнесува 516,1 mm/m². Просечниот годишен број на денови со врнежи е 112, со магла е 81, а со поледица е 0,6.

Во ова подрачје, апсолутно највисоката температура на воздухот е +42,4°C, додека апсолутно најниската температура на воздухот е -25,6°C. Средната годишна релативна влажност на воздухот за Скопје е меѓу 67 и 78 %. Најниска релативна влажност на воздухот се јавува во текот на јули и август и изнесува од 54% до 69%.

На територијата на општина Гази Баба, дуваат три вида ветрови: Повардарец, Југоветер и ветер од северозапад. Повардарецот дува од Шар Планина долж реката Вардар, кон јужните делови на Р Македонија. Преку лето е сув, а преку зима и есен е проследен со врнежи. Југоветерот дува од спротивен правец на ветерот Повардарец. Тој е топол ветар и е редовно проследен со дожд. Ветерот што дува од Качаник кон Скопје, по долината на реката Лепенец,

е сличен на Повардарецот. Брзината на ветровите изнесува: максималната од 29 до 30 km/h, средната од 14 до 21 km/h и минималната од 1 до 5 km/h.

Во Скопската котлина, орографските услови имаат големо влијание на правецот на движење на ветровите. Просечната годишна зачестеност на ветровите е во осум правци, а нивната брзина изразена во m/s, за Скопје- Петровец прикажана е на следната слика.



Слика 11: Ружа на ветрови

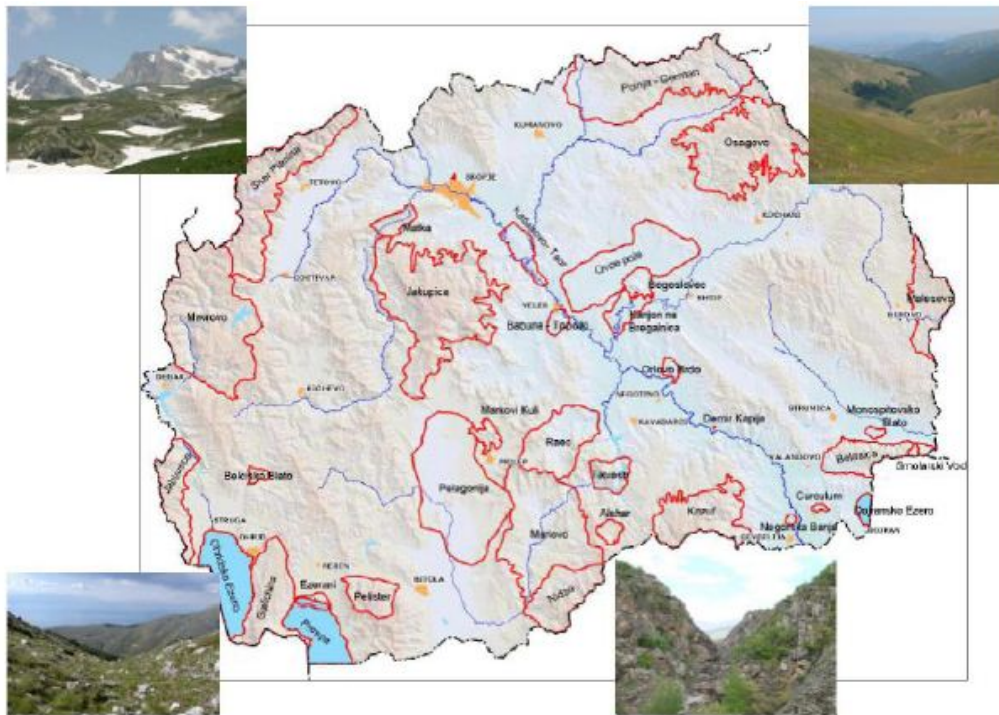
Територијата на општината припаѓа во посушните подрачја од нашата држава и е со просечно годишно количество на врнежи од 515 mm/m². Овие количества, во текот на годината се нерамномерно распоредени по месеци и по годишни сезони. Најврнежлив е мај, со просечна сума од 66 мм на м², или 12% од просечното годишно количество. Со најмалку врнежи е август, со 30 мм и јули со 33 mm/m². Врнежите во зимските месеци се јавуваат во вид на снег. Од вкупниот просечен број на врнежливи денови во општината, само 17 % се денови со врнежи од снег и лапавица. Тие се јавуваат главно во зимските месеци, од ноември до март. Врнежите може да бидат и во вид на роса, град и слана и тогаш имаат штетно влијание на земјоделските култури. Територијата на општината се одликува со најголема облачност во Р Македонија, после Полошката Котлина (6,0 десетини). Просечно годишно има 105,5 облачни денови и 69 ведри денови.

Маглата се јавува во сите периоди од деноноќието, но со најголема зачестеност е во утринските часови, од 7 до 8 часот. Тука, просечно годишно се јавуваат 72 дена со магла. Забележана е појава на густа магла со непрекинато траење од 17 денови.

3.4. Биодиверзитет

Од областа на зачувување на биодиверзитетот, ЛУПД треба да се усогласи со Просторниот план на РМ на тој начин што, врз основа на режимот за заштита, ќе се организира распоред

на активности и изградба на објекти кои ќе се усогласат со барањата кои ги поставува одржливото користење на природата и современиот третман на заштита.



Слика 12: Национална Емералд мрежа

Територијата на општината обилува со богата биолошка разновидност во сите нејзини делови- екосистеми, заедници и видови. Во неа се издвоени поголем број растителни и животински заедници, кои во однос на нивната вертикална дистрибуција, можат да се групираат во повисоки еколошки и биогеографски издиференцирани категории- појаси.

Појас на низински мочуришта, блата, ливади и покрајречни низински шуми

Овој појас го зафаќа најнискиот дел од општината, до висина од 300 m. Во него доминираат низински, ливадски, мочуришни, блатни и покрајречни живеалишта, каде што антропогеното влијание е најголемо.

Во рамките на овој појас (кој е најголем) влегуваат крајречните шумски фитоценози, блата и мочуришта, како и влажните низински ливади кои се косат. Од крајречните заедници најчести се заедниците со врби и тополи кои се развиваат по должината на реката Вардар. Блатата и мочуриштата се простираат на сосема мали површини во околината на с. Смилковци и областа околу с. Јурумлери. Ливадите како посебен вегетациски тип во овој појас се развиваат, исто така, на многу мали површини, главно, околу селските населби.

Доминантни и значајни растителни видови на виши растенија во низинскиот појас се следните: *Rotteboelia digitata* (1-2), *Cyperus longus*, *Salix alba*, *Salix fragilis*, *Populus alba*, *Phragmites australis*, *Trifolium respinatum*, *Butomus umbellatus*, *Typha angustifolia*.

Појас на ридски пасишта и подгорски отворени терени

Појасот на ридските пасишта се протега од најниските делови на општината Гази Баба, сè до 1000 м.н.в. Во овој појас спаѓаат и обработливите површини кои заземаат големи простори, кои со постојаната урбанизација постепено се намалуваат. На нив се одгледуваат разни житни култури (пченица, јачмен, 'рж, овес, пченка) и градинарски култури (пиперки, домати, кромид, лук, праз, компир, бостан и др.), како и јагоди во близина на с. Сингелиќ и с. Стајковци, на површина со голем број стакленици. Лозјето во реонот на с. Смилковци е со среден структурен диверзитет и богатство на видови.

Доминантни и значајни растителни видови на виши растенија во појасот на брдски пасишта се: *Xeranthemum annuum*, *Thymus tosevii*, *Crysopogon gryllus*, *Antropogon ischaemum*, *Hordeum asperum*, *Tuberaria guttata*, *Hordeum bulbosum*, *Trifolium echinatum*, *Alkanna nonneiformis*, *Erysimum difusum*.

Појас на ридски шуми - дабов регион

Ридските шуми во својата вертикална дистрибуција се врзани за појасот од 250 - 800 м.н.в. и се присутни на планината Скопска Црна Гора. Доминантни шумски фитоценози во овој појас се шумите на плоскач и цер (**as.Quercetum frainetocerris macedonicum* Oberd 1848 em. H-t 1959), и др. Во најниските делови на овој појас присутни се грмушестите заедници, од кои доминира *as. Quercus-Carpinetum orientalis macedonicum* Rud. 1939 ap. H-t. 1946. Во границите на овој појас се среќаваат и значителен број овоштарници и лозја, главно во близина на руралните населби.

Доминантни и значајни растителни видови виши растенија во дабовиот регион се: *Alkanna nonneiformis*, *Quercus frainetto*, *Quercus cerris*, *Ulmus minor*, *Anemone nemorosa*, *Carpinus orientalis*, *Castanea sativa*, *Fraxinus ornus*, *Acer tataricum*, *Cyclamen hederifolium*, *Cornus mac*.

Шуми

Површината на новонасадени шуми на територија на општина Гази Баба расте од 80 ха во 2003 год., на 155 ха во 2004, а исечената бруто дрвна маса се намалува од 2.200 m³ во 2000 год. на 322 m³ во 2003 год. и 627 m³ во 2004 год. (Статистички преглед: Земјоделство. Шумарство: 1997-2004 година, 504 (5.4.5.03.).

На територијата на општината постои локалитет Гази Баба кој со Одлука на Советот на град Скопје 1998 год. е прогласен за карактеристичен пејзаж. Локалитетот Гази Баба е единствен од тој вид во поширокиот балкански регион и претставува вистинско зелено богатство. Неговата вкупна површина изнесува 102,44 ха, од која 88,24 ха е шума (вештачки подигнати насади) или 86,13% од вкупната површина, а 14,20 ха или 13,87% е површина која не е под шума (голина). Во шумата Гази Баба се јавуваат голем број дрвни видови и грмушки, а од четинарските дрвни видови главно е застапен црниот бор.

Еден од најизразените проблеми со природните ресурси претставува неконтролираното сечење на шумите и уништувањето на шумскиот фонд преку испасување.

Фауна

Од фаунистички поглед Скопска Црна Гора е малку истражувана, а најмалку истражуван е аспектот кон познавањето на фауната на инсекти. Сепак, како позначајни можат да се издвојат три вида пеперутки: *Iphiclides podalirius*, *Lycaena dispar* и *Parnassius mnemosiw* кои се вклучени во листите на меѓународните конвенции. Во листата на ендемични правокрилци вклучен е видот *Andreiniimon nuptialis*, а од пајациите– *Troglohyphanthes kratochvili*. Од 57 видови птици, регистрирани на езерцето кај населеното место Смилковци, 34 се регистрирани во 1999 година во реонот меѓу Хиподром и населеното место Смилковци. Од нив, осум вида се заштитени со Европската директива за диви птици (EWB). Меѓу најдените видови водоземци, два вида се заштитени со „Европската директива за флора и фауна“. Од влекачите, во езерцето се регистрирани европската езерска желка, со средно изобилство и тревната змија. Скоро сите 'рбетници карактеристични за дабовиот појас и за отворените терени од Скопската котлина, во помала мерка можат да се сретнат и на Скопска Црна Гора. Од цицачите не се среќава рисот и дивата коза.

Лековити растенија

На територијата на општина Гази Баба се јавуваат следниве видови лековити растенија: бел слез, црвен кантарион, коњско опавче, жолт кантарион (засеклива трева), модра смрека, црвена смрека, пролетна јаглика, јаглика, тошева мајчина душичка, ајдучка трева, обично петровденче, волчјо јаболко, овчарска торбичка, свонче, камилица, змиско млеко, питом трн, глог, шумска јагода, зајачко стапало, бршлен, ситница, влакнеста ситница, хмељ, црн слез, теснолисен пчелинок, обична комуника, маточина, зајачки трн, планински чај, теснолисен тегавец, голем тегавец, сладок папрат, малина, бозел, глуварче, поддабец, бел поддабец, подбел и коприва.

Габи на територија на општина Гази Баба

На територијата на општина Гази Баба досега се евидентирани околу 135 видови габи, а поголемиот број од нив се во групата на отровни габи. На територијата на општината се наоѓаат и габи со висока економска вредност и тоа: вргањ, лисичарка, рујница или портокалова млечка и самовилско каранфилче. Од потенцијално економските видови, позначајни се: жолто еже, портокалово еже и волчјо лепче. Видот јајчарка е со голема хранлива вредност и во Европа е забранета за откуп, но кај нас сè уште се откупува. Многу редок вид е габата наречена “еже” која се наоѓа на Скопска Црна Гора во букова шума. Неопходна е нејзина заштита затоа што во Р Македонија постојат само 3 локалитети со овој вид габа од кои еден е на територијата на општината Гази Баба. Во општината Гази Баба се наоѓаат и видови габи кои се јадат, но не се економски значајни, односно, не се откупуваат. Тоа се: полските шампињони, пуфката и мастилавката. Покрај овие, постојат и опасни паразитни габи и големи штетници кои ги напаѓаат стеблата на буката и борот и коренот од борот.

3.5. Хидролошки карактеристики

На територија на општина Гази Баба постојат поголеми и помали реки, потоци и подземни води. Густината на водените текови особено североисточно од Скопје, во планината Скопска Црна Гора е прилично голема. Повеќето од водотеците се од повремени карактер и течат право.

- **Реки**

На територијата на општина Гази Баба течат реките: Вардар, Раштански Поток (во с. Раштак), Страшка (Булачанска) Река во с. Булачани и Црешевска Река (с. Стајковци). Раштански Поток е мал и постојан поток кој извира на 1.500 м.н.в.. Површината на сливот е 3,92 km², должината на водотекот е 4,7 km, а должината на сливот е 5 km. Водотекот има 4 извори: Делидере, извор Раштак, Колеш Мара 1 и Колеш Мара 2.

Страшка (Булачанска) Река извира на североисток од с. Булачани. Страшка Река претставува лев изворишен крак на Булачанска Река. Реката протекува низ селото. Дел од водите се користат за наводнување. Површината на сливот е 4,5 km², должината на водотекот е 2,5 km, а должината на сливот 4 km. Попречниот пад е 18,5%.

Водотекот Црешевска Река поминува западно од населеното место Стајковци и на картите е обележан како повремени водотек. Меѓутоа, според сознанијата од жителите, водотекот е повеќе или помалку постојан. Сепак, одземањето на вода за наводнување во долниот тек, резултира со пресушување за време на летниот период. Поројните дождови и нагло топење на снегот резултира со надојдување и прелевање на нејзиното корито. Водотекот, преку каналот Дерањ, поврзан е со ободниот канал од Ченто кон Арачиново. Сливната површина е со големина од околу 17 km² поради што може да се очекува истекување на вода од 33 m³/s.

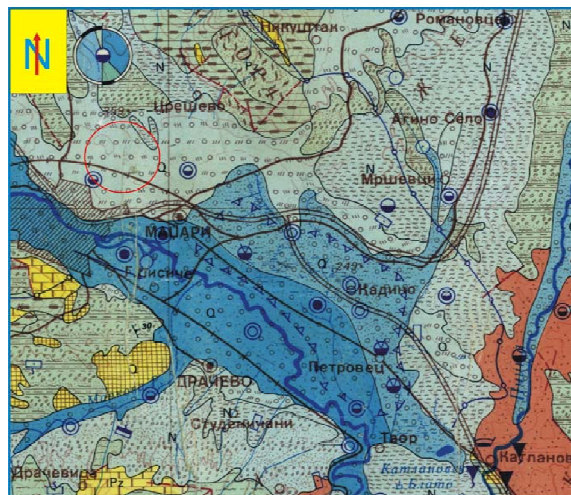
Ободниот канал (околу 4 km) поминува од с. Сингелиќ кон Арачиново (од запад кон исток), и сите водотеци кои доаѓаат од планината Скопска Црна Гора меѓу Бутел и Арачиново се влеваат во овој канал. Ободниот канал е важен за ретензија/задржување на водите. Со него се заштитува Скопската котлина од поплавување, предизвикано од истекување на водотеците од планината Скопска Црна Гора. Со изградба на каналот, водниот режим и локалните теренски услови во низината источно од населбата Ченто, с. Сингелиќ и с. Инџиково се променети. Каналот често е “нападнат” од канализациони води и главно има ниска структура на биодиверзитет. Поради тоа, тој е означен како водно живеалиште со ниска функција на акватичност. Затрупувањето на водотеците е вообичаена појава, особено ако тие се во близина на населените места.

- **Подземни води**





Во потесниот простор на алувијалните рамнини на општината и пошироко, се јавуваат големи резерви на подземни води, како бунарски, така и артерски. Подземните води лежат врз непропустливи подлоги, односно под пропустливите слоеви составени од крупен песок и чакал. Најиздашни терени со подземни води се во непосредна близина на р. Вардар на длабочина од 2 до 18 метри. Тие имаат капацитет од 10 л/с и може да се користат за

наводнување и водоснабдување. Во пониските делови подземните води се користат како вода за пиење (бунари).

Фабриката за челични производи “Макстил” користи вода од длабок бунар (околу 50 m) кој е со голема издашност. Тој се наоѓа приближно на 1,5 km од сообраќајната клучка кај Бутел. Вишокот од исцрпената подземна вода од бунарот, преку Буринарскиот канал се одведува во езерце. Каналот има вода само на пролет, а во летниот период пресушува поради одземање (користење) на водата за наводнување на земјоделските површини.



Хидрогеолошки ознаки:

	Добро водопрпусна водоносна средина, хидрогеолошки колектор
	Средно водопрпусна водоносна средина, хидрогеолошки колектор
	Слабо водопрпусна водоносна средина, хидрогеолошки колектор до изолатор (комплекс)
	Условно безводна средина, хидрогеолошки изолатор

Слика 13: Хидрогеолошка карта

• **Вештачки езерца**

На периферијата на разгледуваната зона кај с. Смилковци постојат две вештачки езерца (едно со постојан карактер и едно пресушено). Тие се создадени со заградување на Буринарскиот водотек кој тече повремено. Буринарскиот водотек (канал) сезонски носи вода во Смилковско Езеро-рибник, заедно со водата од бунарот на “Макстил”. Брегот на езерцето со постојан карактер е покриен со трска и слична вегетација. Просторната распространетост на ова езерце е помала, која може да е предизвикана од одземањето вода за наводнување од Буринарскиот водотек. Езерцето е мезотрофно, во него има повеќе видови риба и се користи за ловење риба.

• **Извори**

Во општината постојат повеќе извори и тоа:

- Во околината на с. Раштак има 5 извори, кои се наоѓаат на голема височина и слободно истекуваат.
- Во околината на с. Булачани има 4 извори од кои само еден е каптиран како чешма.

Еден мал извор, наречен “кисела вода”, лоциран е североисточно од с. Стајковци, а западно од с. Брњарци. Тој е на приближно 1.500 m воздушно растојание од автопатот и е на надморска висина за околу 50 метри поголема од онаа на автопатот. Изворот има локално значење за жителите од околните села кои сметаат дека водата има исцелителни својства (водата како таква не се користи за пиење).

3.6. Сообраќајна поврзаност

Општина Гази Баба претставува комуникациска и транспортна порта на градот Скопје. Низ неа поминуваат главните транспортни и комуникациски коридори за градот Скопје како економски, политички и културен центар на Република Македонија. Низ територијата на општина Гази Баба минуваат меѓународните автопати: Е-65 со вкупна должина од 9,8 км и Е-75 во вкупна должина од 18 км. Автопатот Е-65 (исток– запад) ги поврзува патните правци Тирана– Скопје– Софија–Варна. Автопатот Е-75 (север– југ) претставува главна крстосница за патните правци Атина– Скопје– Белград– Загреб– Минхен.

Примарната сообраќајна мрежа во општината е категоризирана во две категории: магистрални улици (брзини помали од 60 км/ч) и собирни улици. Примарната улична мрежа во општината Гази Баба се надоврзува на примарната мрежа на градот Скопје и на екстерната патна мрежа во Републиката. Со локалната патна мрежа се опфатени скоро сите населени места. Патната мрежа се состои од квалитетно изградени асфалтирани патишта, со исклучок на некои рурални населби. Согласно Одлуката за утврдување на магистрални и собирни улици во градот Скопје (Службен гласник бр.5 од 16 март 1998 год.), на територијата на општина Гази Баба утврдени се следниве магистрални улици: бул. Александар Македонски, бул. Војводина, ул. Коце Металец, ул. 16-та Македонска бригада, ул. Лазар Поп Трајков, ул. Благоја Стевковски, ул. Маџари, ул. Жан Жорес, ул. Методија Андонов Ченто, ул. Алија Авдовиќ и ул. Перо Наков. Како собирни улици на територијата на општината утврдени се: ул. Беласица, ул. 15-ти Корпус, ул. Интренационални бригади, ул. Пехчевска, ул. Н.К.Мајски, ул. Вера Радосавлевиќ, ул. Палмиро Тољати, ул. Сречко Пужалка, ул. Фуштанска, ул. Финска, ул. С. Михајлов и ул. Р. Ковачевиќ. Од постоечките крстосници на територијата на Општина Гази Баба, за најфреквентни се сметаат:

- крстосницата: бул. Александар Македонски– ул. 16та Македонска бригада– ул.588;
- крстосницата: ул. Благоја Стефковски– ул. Маџари.

Телекомуникациската поврзаност на општината со останатите делови на Државата и со странство е добра. Мобилната телефонија и интернет врските сè повеќе се користат.

Од страна на Јавното сообраќајно претпријатие „Скопје“, како и од неколкуте приватни сообраќајни претпријатија, јавниот патнички превоз во општина Гази Баба е организиран со градски и приградски автобуски линии, и тоа: пет градски автобуски линии и 8 приградски автобуски линии.

Превозот на патници и транспортот на стока со железница се остварува преку скопскиот железнички јазол, кој, преку железничката линија Белград– Скопје- Атина е поврзан со меѓународната железничка мрежа. Во општина Гази Баба железничката инфраструктура содржи: патнички станици, товарни терминали, ранжирна станица, индустриски колосеци итн.

На 15 км оддалеченост од општината Гази Баба се наоѓа меѓународниот аеродром Александар Велики, Скопје.



Слика 14: Сообраќајна поврзаност

3.7. Комунална инфраструктура

За комуналната инфраструктура за планираниот плански опфат, евидентирано е следното:

Водоснабдување

Снабдувањето со санитарна вода и вода за пожарна заштита ќе се врши од сопствени бунари. Изградбата на бунарите ќе се изврши врз основа на хидрогеолошки истражни работи со кои ќе се утврди капацитетот и квалитетот на подземните води.

Фекална канализација

Одведувањето на фекалните и отпадните води од локалитетот ќе се прифаќаат и евакуираат во септичка јама или во најблискиот реципиент.

До изведувањето на фекална канализација, одведувањето на фекалните и отпадните води од објектите лоцирани во границите на планскиот опфат ќе се врши преку фекална канализација од сепаратен систем. Сите фекални и отпадни води ќе се прифаќаат и евакуираат во септичка јама лоциран во рамките на градежната парцела, кој треба да се изведе по важечките прописи и стандарди за изградба на соодветните видови објекти.

Целокупната фекална и отпадна вода преку планираната каналска мрежа гравитационо ќе се прифаќаат и евакуираат во септичка јама или во најблискиот реципиент.

Атмосферска канализација

Проекцијата на атмосферската канализација, предвидува сепаратен канализационен систем за одвод на атмосферски отпадни води, кој ќе се состои од посебни канали. Атмосферската канализација ќе ги евакуира отпадните атмосферски води од кровните површини на објектите, од површините на улиците, зелените површини и истата ќе биде дефинирана со изработка на Архитектонско урбанистички проект.

Електро- енергетска инфраструктура

Просторот со електрична енергија ќе се снабдува од дистрибутивното подрачје на ЕВН Македонија АД Скопје. Се предвидува приклучок на постојната електро- дистрибутивна мрежа според услови зададени од надлежното претпријатие.

3.8. Демографски карактеристики

Бројот на населени места (населби) во општина Гази Баба е 21. Од нив 7 се урбани, а 14 се рурални населени места. Во следната табела прикажани се урбаните и руралните населени места.

№	Урбани населени места	Рурални населени места
1	Железара	Брњарци
2	Автокоманда	Булачани
3	Керамидница	Виниче
4	Маџари	Идризово
5	Триангла	Инџиково
6	Хиподром	Јурумлери
7	Ченто	Раштак
8		Сингелиќ
9		Стајковци
10		Страчинци
11		Смилковци
12		Трубарево
13		Црешево
14		Гоце Делчев (Скопско Поле)
Вкупно	7	14

Извор на податоци: Закон за територијална организација на локалната самоуправа во Р.Македонија (Сл.весник на РМ бр.55/2004)

Табела 4: Населени места во општина Гази Баба

№	Населени места	Вкупно население
1.	Скопје-Гази Баба	15.182
2.	Маџари	12.874
3.	Брњарци	395
4.	Булачани	1.104
5.	Гоце Делчев (Скопско поле)	1.405
6.	Идризово	2.040
7.	Инџиково	3.343
8.	Јурумлери	2.983
9.	Раштак	367
10.	Синѓелиќ	23.915
11.	Стајковци	3.532
12.	Смиљковци	345
13.	Страчици	1.185
14.	Црешево	1.278
15.	Трубарево	2.669
Вкупно:		72.617

Извор на податоци: Извор: Попис на населението, домаќинствата и становите во Р.М., 2002-Дефинитивни податоци, Државен завод за статистика, книга X, 2004 год.

Табела 5: Вкупно население во општина Гази Баба

Во општина Гази Баба, според податоците од последниот попис на населението, домаќинствата и становите во Република Македонија (2002 година) живеат вкупно 72.617 жители. Населението е од мешан национален состав, со доминација на македонското население, и приближно еднаква полова застапеност.

Општина Гази Баба	Национална припадност								Вкупно
	Македонци	Албанци	Турци	Роми	Власи	Срби	Бошњаци	Остани	
мажи	26.641	6.477	318	1.020	108	1.053	345	414	36.376
жени	26.856	6.025	288	1.062	128	1.044	365	473	36.241
Вкупно	53.497	12.502	606	2.082	236	2.097	710	887	72.617

Извор: Попис на населението, домаќинствата и становите во Р.М., 2002-Дефинитивни податоци, Државен завод за статистика, книга XIII, 2004 год.

Табела 6: Вкупно население во општината според национална припадност

Бројот на население во општина Гази Баба на возраст од 10 и повеќе години, по пол и по писменост е дадено во следната табела.

Општина	Вкупно		Мажи		Жени	
	Писмени	Неписмени	Писмени	Неписмени	Писмени	Неписмени
Гази Баба	61.156	1.966	31.137	385	30.019	1.581

Извор: Книга XIII Вкупно население, домаќинства и становите според територијалната организација на Република Македонија од 2004 година

Табела 7: Вкупно население во општината на возраст од 10 и повеќе година, по пол и писменост

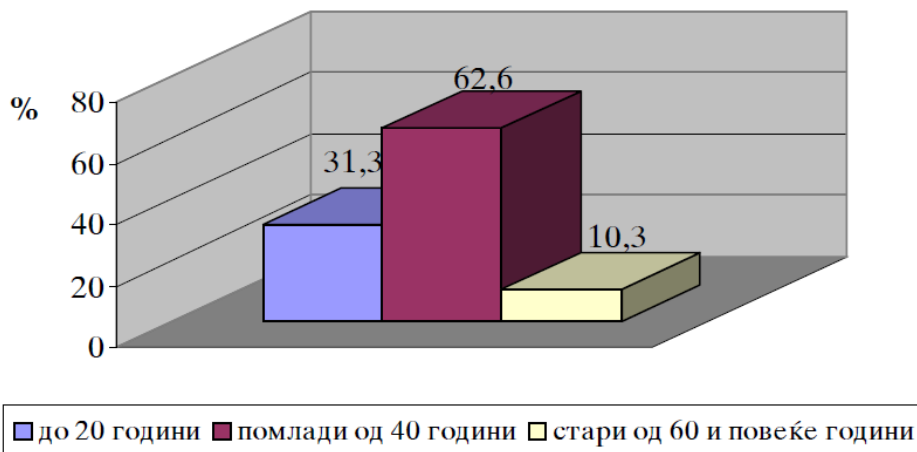
Образовната структура на населението е поволна. Доминира население со завршено средно образование.

Вкупно	Образовна структура на населението			
	без образование	непотполно образование	основно образование	средно образование
57.981	2.069	5.098	16.112	30.010
	више образование	високо образование	Магистратура/ Докторат	во процес на основ. образование
	1.296	3.197	124	75

Извор: Попис на населението, домаќинствата и ситановиите во Р.М., 2002-Дефинитивни податоци, Државен завод за статистика, книга XIII, 2004 год.

Табела 8: Вкупно население во општината на возраст од 15 и повеќе година, според образование

Просечната старосна структура на населението изнесува 32,9 години со индекс на стареење од 0,331.



Слика 15: Процентуално учество на старосната структура на населението во општина Гази Баба

3.9. Квалитет на амбиентален воздух

Мерењето на параметрите, индикатори на квалитетот на амбиентниот воздух во Р Македонија го вршат три институции, кои имаат поставено свои мониторинг мрежи на различни локации. Институциите кои вршат мониторинг се:

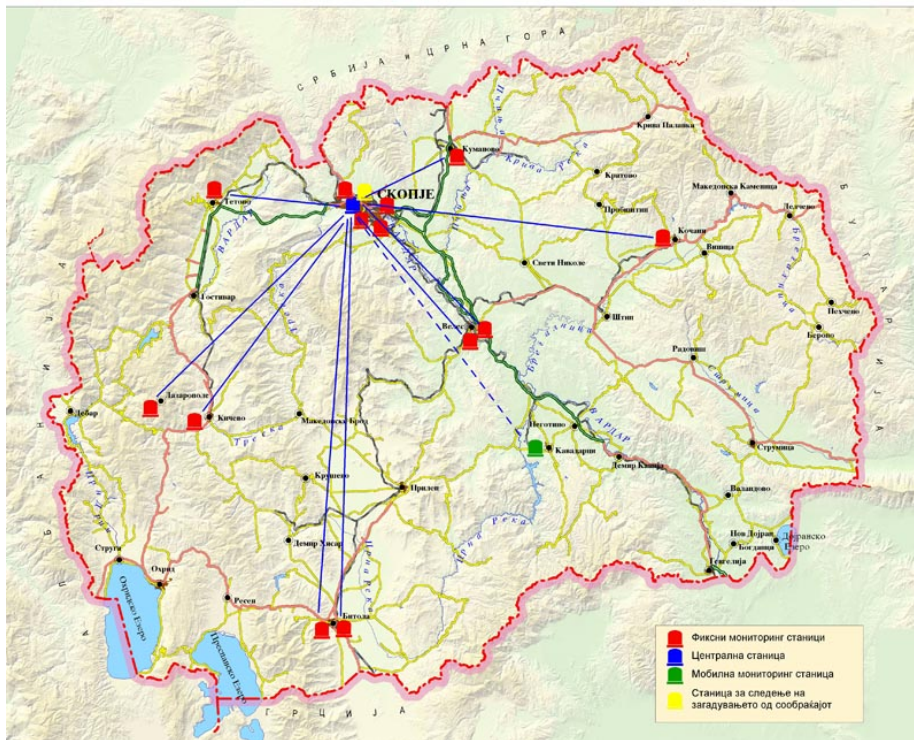
- Национална мрежа на Министерството за животна средина и просторно планирање (МЖСПП);
- Мрежата на Заводот за здравствена заштита (ЗЗЗ) и регионалните подружници за следење на квалитетот на воздухот во поголемите градови во Р. Македонија;
- Мрежата на Управата за хидрометеоролошки работи (УХМР), која е во рамките на Министерството за земјоделство, шумарство и водостопанство.

При анализа на состојбата на квалитетот на воздухот, како еден од главните медиуми во животната средина, земени се во предвид индустриската развиеност на општините, состојбата со сообраќајот, начинот на затоплување на живеалиштата, типот и количините на

употребените горива, како и степенот на спроведени мерки и активности за следење и спречување, односно намалување на загадувањето на воздухот.

Исто така, климатските услови на територијата на општините се земени во предвид.

Мониторинг мрежата на МЖСПП со која управува Македонскиот информативен центар за животна средина (МИЦЖС) е автоматска мрежа за следење на квалитетот на амбиентниот воздух. Останатите две мрежи работат мануелно.



Слика 16: Мониторинг станици за амбиентален воздух

При анализа на состојбата на квалитетот на воздухот како еден од главните чинители за квалитетно живеење во животната средина, земени се во предвид индустриската развиеност на општината, состојбата со сообраќајот, начинот на затоплување на живеалиштата, типот и количините на употребените горива, како и степенот на спроведени мерки и активности за следење и спречување, односно намалување на загадувањето на воздухот.

Исто така, климатските услови на територијата на општината, со своето значително влијание врз квалитетот на воздухот, претставуваат дел од комплексните климатски услови карактеристични за скопската котлина, која од еколошки аспект се одликува со неповолни специфичности. Самиот факт дека општина Гази Баба со својата распространетост ги опфаќа областите од индустриска, урбана и рурална зона, јасно ја дефинира определбата- анализата на квалитетот на воздухот да се разгледува и од овие три аспекти. Емисијата на загадувачки материи, нивната трансмисија, односно нивното распространување во просторот, како и влијанието на нивните концентрации врз животната средина и врз човековото здравје,

претставуваат главни процеси кои ја отсликуваат состојбата на квалитетот на воздухот во општината.

Причина за аерозагадувањето во општината Гази Баба претставуваат емисиите на загадувачки материји во воздухот од стационарни и од мобилни извори.

- **Емисија од стационарни извори**

Во групата на стационарни извори на загадување спаѓаат деловните субјекти и домашните ложишта. Направена е анализа на емисиите од 85 позначајни деловни субјекти што се наоѓаат на територија на општината. Од нив 40 се непроизводни, а 45 производни. Во поглед на нивната локациска поставеност, 24 се во урбаната, 17 во руралната и 44 во индустриската зона на општината. Определувањето на количеството на загадувачките супстанции во воздухот кои се емитуваат во текот на годината, изразени во т/год, извршено е на вкупно 246 испусти од овие деловни субјекти и е резултат на измерените концентрации на загадувачките супстанции mg/m^3 и годишната активност на испустите. Притоа, од овие испусти, 95 се од индустриски постројки без процеси на согорување, а 151 се испусти од енергетски постројки во кои има согорување (за технолошки процеси и за греење), со вкупна инсталирана снага од 642 MW. Просечната годишна потрошувачка на горива за енергетските постројки дадена е во следната табела.

Општина	Јаглен [t/god]	Нафта [t/god]	Мазут [t/god]	Гас [t/god]
Гази Баба	370,0	8.900,0	61.500,0	31.600,0

Извор: Калкулација на загадувачки и загадувачки супстанции во воздухот за град Скопје, 2004 год.

Табела 9: Годишна потрошувачка на горива за енергетски постројки

Од извршените анализи констатирано е дека бројот на домаќинства кои користат огревно дрво за индивидуалните ложишта изнесува 6.970 или 17% на ниво на градот Скопје, а 3.300 домаќинства се грееат на екстра лесно масло (нафта за домаќинства).

Просечната годишна потрошувачка на овие горива изнесува: огревно дрво 29.300 т/год и нафта за домаќинства 2.500 т/год. Вкупните емисиони количества на главните загадувачки супстанции во воздухот, SO_2 , CO, NO_x , SPM (прашина) и CO_2 , од стационарните извори дадени се во следната табела.

Општина	Загадувачка супстанција [t/god]				
	SO_2	CO	NO_x	SPM	CO_2
Гази Баба	5.790,0	5.670,0	1.310,0	360,0	360.000,0

Извор: Калкулација на загадувачки и загадувачки супстанции во воздухот за град Скопје 2004

Табела 10: Емисија на загадувачки супстанции од стационарни извори

Анализите на емисијата на загадувачките супстанции покажуваат дека значителното количество на сулфур диоксидот (SO_2) се должи, пред сè, на употребата на мазутот како енергенс во индустријата, а зголеменото присуството на јаглеродниот моноксид (CO) главно е

резултат на непотполното и несоодветно согорување кое е карактеристично за индивидуалните домашни ложишта.

- **Емисија од мобилни извори**

Емисијата на загадувачки супстанции во воздухот од мобилните извори е резултат на употребата на моторните горива како во патниот сообраќај, така и во индустриската, градежната и земјоделската механизација. При согорувањето на овие енергенси главно се емитуваат: SO₂, CO, NO_x, SPM (прашина) и CO₂, алдехиди, олово и органски киселини. Нивото на емисијата на овие супстанции зависи од типот на горивото, степенот на активност и старосната структура на возниот парк. Анализите за количеството на загадувачки супстанции во воздухот од сообраќајот направени се со пресметки базирани на податоци за бројот и структурата на регистрираните возилата во Општината, видот и количината на потрошените моторни горива и просечно годишно изминат пат. Во следната табела дадени се емисионите количества на загадувачките супстанции од регистрираните моторни возила во Општината, за различни типови на горива, пресметани на годишно ниво.

Загадувачка супстанција	Годишна емисија на загадувачки супстанции од моторни горива [t/god]			Вкупно [t/god]
	Бензин	Нафта	LPG	
SO ₂	7,3	41,5	0,0	48,8
NO ₂	182,8	238,6	107,4	528,8
VOC	455,3	55,0	77,0	586,8
TSP	29,0	47,7	0,0	76,7
CO	2.065,1	227,2	353,0	2.645,4
Pb	6,2	0,0	0,0	6,2

Извор: Калкулатор на загадувачки и загадувачки супстанции во воздухот за град Скопје, 2004

Табела 11: Годишна емисија на загадувачки супстанции од користење на моторни горива во сообраќајот

Меѓутоа, состојбата со квалитетот на воздухот и загадувањето од мобилните извори во општината не може да се анализира одвоено од онаа на градот Скопје, т.е. без да се има во предвид дека дел од општината припаѓа на индустриската зона на Градот, како и специфичноста на стопанските субјекти Фершпед, Скопски саем, Пазарот на големо, Сточниот пазар, Авто пазарот, Товарната железничка станица- Трубареве, депото на ЈСП итн., кое резултира секојдневно во Општината да поминуваат не само возила од градот, туку и од целата држава. Заради тоа, а со цел да се добие комплетна слика за емисиите на загадувачките супстанции од мобилните извори, потребно е во пресметките да бидат вклучени и влијанијата од сите возила кои престојуваат или транзитно минуваат низ Општината. Ова претставува сложена и долгорочна активност на која во иднина општината Гази Баба ќе и посвети поголемо внимание.

- **Имисија во воздухот - квалитет на амбиенталниот воздух**

За следење на состојбата на квалитетот на амбиенталниот воздух, во рамките на националната мрежа на мониторинг станици, на територијата на општина Гази Баба има поставено три автоматски станици. Нивната локација и институциите кои ги вршат мерењата дадени се во следната табела.

Станица	Мерењата ги врши	Лонгитуда	Латитуда	Алтитуда [m]
"Гази Баба"	МЖСПП	21 ⁰ 27'49"	42 ⁰ 00'13"	250,2
"Автокоманда"	УХР	21 ⁰ 29'00"	42 ⁰ 00'00"	250
"Пивара"	ЗЗЗ	21 ⁰ 28'15"	41 ⁰ 59'54"	239

Извор: Министерство за животна средина и просторно планирање, 2006 год.

Табела 12: Автоматски мерни станици на територијата на општина Гази Баба

Министерството за животна средина и просторно планирање врши мерења на концентрации на SO₂, CO, NO₂, PM10 (суспендирани честички), O₃, а Управата за хидрометеоролошки работи и Заводот за здравствена заштита мерат SO₂ и чад.

Загадувачка супстанца	Минимална средномесечна концентрација (измерена во месец)	Мерно место	Максимална средномесечна концентрација (измерена во месец)	Мерно место
SO ₂ [µg/m ³]	16,8 (јули)	"Автокоманда"	39,9 (февр.)	"Автокоманда"
Чад [µg/m ³]	7,6 (јуни)	"Пивара"	107,8 (декем.)	"Автокоманда"

Извор: Министерство за животна средина и просторно планирање, 2006 год.

Табела 13: Минимални и максимални средномесечни концентрации во 2003 година

Загадувачка супстанца	Минимална средномесечна концентрација (измерена во месец)	Мерно место	Максимална средномесечна концентрација (измерена во месец)	Мерно место
SO ₂ [µg/m ³]	6,33 (јули)	"Гази Баба"	47,04 (јануа.)	"Автокоманда"
Чад [µg/m ³]	9,52 (јуни)	"Пивара"	90,07 (ноемв.)	"Автокоманда"
NO ₂ [µg/m ³]	36,34 (јуни)	"Гази Баба"	52,48 (септ.)	"Гази Баба"
CO [mg/m ³]	0,62 (јуни)	"Гази Баба"	1,75 (септ.)	"Гази Баба"
PM10 [µg/m ³]	32,49 (јуни)	"Гази Баба"	65,83 (септ.)	"Гази Баба"

Извор: Министерство за животна средина и просторно планирање, 2006 год.

Табела 14: Минимални и максимални средномесечни концентрации во 2004 година

Во следната табела дадени се минималните и максималните средно месечни концентрации за CO₂ и за чад измерени во 2005 година од страна на ЈЗО Завод за здравствена заштита, Скопје на мерно место "Пивара".

Загадувачка супстанца	Минимална средномесечна концентрација (измерена во месец)	Мерно место	Максимална средномесечна концентрација (измерена во месец)	Мерно место
SO ₂ [µg/m ³]	4,0 (септ.)	"Пивара"	183,0 (декем.)	"Пивара"
Чад [µg/m ³]	9,0 (јуни)	"Пивара"	452,0 (јануа.)	"Пивара"

Извор: ЈЗО Завод за здравствена заштита, Скопје, 2006 год.

Табела 15: Минимални и максимални средномесечни концентрации во 2005 година

Број на денови со вредности над МДК за CO₂ изнесува еден ден во месец декември, или 0,29%, а бројот на денови со вредности над МДК за чад изнесува 45 дена во месеците ноември, декември и јануари, или 12,93% од вкупниот број на мерења.

Средно дневните максимални дозволени концентрации изнесуваат: за SO₂ е 150 µg/m³; за CO е 1 mg/m³; за NO₂ е 85 µg/m³; за PM10 е 120 µg/m³; за чад е 50 µg/m³.

Може да се забележи дека во општината Гази Баба, во индустриско- урбаната зона (каде што се поставени мониторинг станиците), има појава на загадување на воздухот над дозволените граници во текот на есенските и зимските месеци од годината. Ова е резултат на големата концентрација на стационарните и мобилните извори на загадување на воздухот, како и на орографските и на климатските услови.

Покрај овие мерења, од страна на ЈЗО Завод за здравствена заштита, Скопје се вршат мерење на загаденоста на воздухот со пепел и инертен прав. На територијата на општината има 6 мерни места: “Пивара” (“Европа”), ТЕЦ Маџари, МЗТ, Железара, ул. “Тајмишка” и ул. “Темициска”. Максималните дозволени концентрации изнесуваат 300 mg/m³/ден. Резултатите од извршените мерења во текот на 2005 година покажуваат дека на мерното место “Пивара” (“Европа”) се јавуваат вредности над МДК во текот на месеците: јануари, април, мај, август и декември. На мерното место ТЕЦ Маџари појава над МДК има во јуни и септември, на ул. “Тајмишка” во јули и септември, а на мерното место Железара во месец ноември. Ваквата состојба ја потврдува констатацијата дека состојбата со квалитетот на воздухот, посебно во урбано- индустриската зона е неповолна и наложува преземање на конкретни мерки за доведување во подносливи граници.

3.10. Квалитет на води

Рационалното искористување, одржување и заштитата на водените ресурси е основа за развој на општеството. Сливовите на реките, акумулациите, езерата, изворите и подземните води, односно сите водни ресурси, како база за потрошувачите, водоснабдувањето на населението, индустријата, енергетиката и наводнувањето, се изложени на процеси на загадување. Површинските води се загадуваат од директно испуштање на ефлуенти, од аероседименти, додека подземните води се загадуваат посредно, како резултат на продирање на загадувачки материји во почвата.

Водоснабдувањето подразбира обезбедување на висококвалитетна вода за задоволување на потребите од вода за пиење, комунални потреби, противпожарни потреби, потреби за производство итн. За намирување на потребите од вода значаен ресурс се подземните води-аквифери, формирани главно во котлините. При обезбедување на потребните количини на вода потребна е примена на активности кои ќе обезбедат:

- квалитетно и економично водоснабдување;
- намалување на загуби;
- рационално користење на водите.

Бидејќи изворниците на вода и водостопанските системи, во однос на другите системи, имаат построги барања во поглед на развој и заштита, при изградба на објектите со цел да се задржи квалитетот на водата потребно е поставување на другите објекти подалеку од изворите на вода.

Постојната водоводна инфраструктура не ги задоволува потребите на населението за квалитетна вода за пиење. Во општината сè уште е присутен проблемот со обезбедување режим на континуирано снабдување со квалитетна вода. Најкритична е состојбата со водоснабдувањето од подземните води преку индивидуални бунари и пумпи во домаќинствата, особено заради можноста за појава на загадување на подземните води.

ЈЗО Завод за здравствена заштита, Скопје врши редовна контрола на санитарно- хигиенската состојба на површинските води, односно на р. Вардар. Во периодот од јануари до декември 2005 година земени се 9 мостри од вода и сите девет се физичко- хемиски неисправни, а седум се бактериолошки неисправни. Физичко- хемиските карактеристики на водата од река Вардар, мерно место Трубарево за период од 01.01.2005 до 31.12.2005 год. се дадени во следната табела.

Параметри	Средна вредност	МДК за III класа
Најверојатен број колиформни бактерии во 1l	240000	50-500 (во 100 ml)
Вкупен број на аеробни мезофилни бактерии во 1l	835,5	
Сулфитредуцирачки кластриди во 1l	94700	
Бактериофаг во 1l	1,7	
Температура [°C]	14,8	
Боја (mg/l Pt)	15,833	26 - 40 (mg/l Pt)
Матност	0,939	1.1 - 3.0
pH	8,83	6.3 - 6.0
Вкупен остаток од испарување на 378,16K	262,750	
Суспендирани материји	33	30 - 60
Растворен кислород во [mg/l]	10,108	5.99 - 4.00
Застапеност со кислород во %	98,948	115 - 125
Биохемиска потрошувачка на кислород BPK5 [mg/l]	3,470	4.01 - 7.00
Сув остаток на филтрирана вода	235	1000
Хемиска потрошувачка на кислород од KMnO ₄ [mg/l O ₂]	2,332	5.01 - 10.0
Амонијак како азот (µg/l NH ₃)	310	500 (µg/l NH ₃)
Нитрити како азот (µg/l N)	50,167	500 (µg/l N)
Нитрати како азот (µg/l N)	1150	15000 (µg/l N)
Железо (µg/l Fe)	107,750	1000 (µg/l Fe)
Бакар (µg/l Cu)	3,180	50 (µg/l Cu)
Цинк (µg/l Zn)	6,525	200 (µg/l Zn)
Олово (µg/l Pb)	1,363	30 (µg/l Pb)
Хром шествалентен (µg/l Cr ⁶⁺)	5,400	50 (µg/l Cr ⁶⁺)
Хром вкупен (µg/l Cr)	2,247	100 (µg/l Cr)
Феноли (µg/l)	0,218	50 (µg/l)
Детергенти	15,417	
Алуминиум (µg/l Al)	57,783	1500 (µg/l Al)
m - алкалитет ml/l в 10 HCl	37,280	
p - алкалитет ml/l в 10 HCl	2,840	
Цијаниди (µg/l CN ⁻)	1,683	100 (µg/l CN ⁻)
Фосфати - орто како фосфор	68,535	
Алкалитет (mg/ICaCO ₃)	196,510	100-20 (mg/ICaCO ₃)
Амонијак како NH ₃ (µg/l NH ₃)	595	10000 (µg/l NH ₃)

Извор: Ј.З.О. Завод за здравствена заштита, Скопје 2006 год.

Табела 16: Физичко- хемиски карактеристики на река Вардар, мерно место Трубарево (01.01- 31.12.2005)

Во следната табела прикажани се резултатите од направените испитувања на водата за пиење во неколку села од општината.

Населено место	Физички хемиски анализи		Бактериолошки анализи	
	Вкупно	Неисправни	Вкупно	Неисправни
Булачани	14	14	14	9
Идризово	21	9	21	1
Јурумлери	6	6	6	0
Трубарово	3	1	1	0
Вкупно	44	30	42	10

Извор: Ј.З.О. Завод за здравствена заштита, Скопје 2006 год.

Табела 17: Состојба со испитувањата на водата за пиење во руралниот дел на општината (01.01- 31.12.2005)

Како што се гледа од табелата од направените анализи на физичко хемиската и бактериолошка исправност на водата за пиење може да се заклучи дека над 70 % од земените мостри се неисправни за пиење. Населените места Гоце Делчев, Јурумлери, Колонија Идризово и Идризово, имаат проблем со квалитетот и квантитетот на водата за пиење. Во земените мостри од индикаторите на органско загадување забележано е присуство на нитрати, нитрити и хлориди. Бактериолошките индикатори покажале присуство на аеробни мезофилни бактерии, стрептококи и колиформни бактерии од фекално потекло во водата за пиење. Во индустрискиот реон на општина Гази Баба направени се физичко- хемиски и бактериолошки анализи на здравствената исправност на водата за пиење во текот на 2005 година. Во повеќето случаи водата е целосно исправна.

Мерно место	Физички хемиски анализи		Микробиолошки анализи	
	Вкупно	Неисправни	Вкупно	Неисправни
б.бун.-Пивара-Автокоманда	2	0	2	0
б.бун.Турбоинжењеринг-Автокоманда	1	1	0	0
б.бун.Макохемија-Мацари	1	0	0	0
б.бун.Кожара-UV лампа	0	0	1	0
б.бун.х.Белви	1	1	1	0
б.бун.ЕЛ-АЗЕТКА	1	0	1	0
мин.в.Пелистерка-инспекција	1	0	1	0
мин.в.Кожувчанка-инспекции	1	1	1	0
мин.в.Добра Вода-инспекции	1	1	1	0
пункт 14 Железара-гр.вод.	14	0	14	0
пункт 19 Автокоманда	24	0	24	0
пункт 20Ченто-градски водовод	12	0	12	0
фабрика Европа-градски водовод	2	0	2	0
Глорија-градски водовод	3	0	3	0
Пивара-(К.Кола-нов погон)	5	0	5	0
Градски водовод - Виталија	2	0	2	0
Градски водовод - РЖуслуги флуид гас	12	0	12	0
Градски водовод - РЖуслуги водостопанство	12	0	12	0
б.бун.-Макохемија АД	1	0	1	0
Вкупно	96	4	95	0

Извор: Ј.З.О. Завод за здравствена заштита, Скопје 2006 год.

Табела 18: Состојба со испитувањата на водата за пиење во индустрискиот реон на општината (01.01- 31.12.2005)

Најголеми потрошувачи на вода од индустрискиот сектор се: прехранбената индустрија (производство на храна и пијалаци), хемиската индустрија, металургијата и месната индустрија. Количеството и квалитетот на индустриските отпадни води е различен и зависи

од применетата технологија, техничко- технолошкиот капацитет на постројките, како и од постоење (или непостоење) на пречистителни станици. Пречистителните станици за индустриска отпадна вода во Р Македонија применуваат најчесто само механичко пречистување. Мал број од индустриските пречистителни станици поседуваат механичко и хемиско (или биолошко) пречистување. Дел од индустриските пречистителни станици не работат поради дефект, недостаток на резервни делови или превисоките трошоци кои се потребни за нивно одржување. Слична е состојбата со индустриските отпадни води и во општина Гази Баба, која главно се карактеризира со недостиг на колекторска мрежа и пречистителни станици.

Дел од индустриските постројки, проблемот со отпадните води го решаваат со воведување посовремени технологии, со што загадувањето на водите е сведено на минимум. Во следната табела даден е преглед на поголемите индустриски капацитети во општината со податоци за количеството и пред третманот на отпадните води.

№	Деловен субјект	Тип на индустрија	Количество на отпадни води m ³ /god.	Испуштање на отпадни води		
				Со претходен третман	Без претходен третман	Реципиент
1.	Алкалоид, ПЦ и Премази и синтези	Хемиска	97.590	Нема	√	Колекторски систем, р.Вардар
2.	Алкалоид, ПЦ Фармација	Хемиско-фармацевтска	113.000	Нема	√	Градска канализација, р.Вардар
3.	Европа	Прехранбена	138.000	Нема	√	р.Вардар
4.	ЈСП Автокоманда	Сообраќај	70.495	Механичко пречистување	Нема	р.Вардар
5.	Комуна, Стара Керамидница	Индустрија за хартија	325.000	Нема	√	Колекторски систем, р.Вардар
6.	Комуна, Мацари	Индустрија за хартија	37.300	Нема	√	Колекторски систем, р.Вардар
7.	Пивара	Производство на пијалаци	1.245.000	Нема	√	Колекторски систем, р.Вардар
8.	Римес	Месна индустрија	5.337	Нема	√	р.Вардар
10	Макстил	Металургија	/	Мех. и хем. пречистување	нема	Колекторски систем, р.Вардар
11	Миттал стил	Металургија	/			

Извор:МЖСПП, 2006 год.

Табела 19: Преглед на поголеми индустриски капацитети со податоци за количеството и пред третманот на отпадни води

Мониторирање на отпадните води на дел од индустриските комплекси прави Централната лабораторија за животна средина. Многу малку индустриски капацитети самостојно вршат мониторинг на отпадните води. Резултатите од мерењата редовно се доставуваат до Информативниот центар при МЖСПП. Сепак, потребно е да се преземат активности за мониторирање на отпадните води од многу поголем број на индустриски капацитети од општината, со што ќе се има појасна претстава за состојбата на отпадните води, а со тоа и преземањето на соодветни мерки.

3.11. Управување со отпад

За подобрување на квалитетот на живеење, односно за заштита на животната средина, неопходно е правилно решавање на проблемот со отпадот, односно негово организирано собирање, транспортирање и одложување. Секоја од овие три фази подразбира преземање соодветни активности, користејќи ги притоа сознанијата за искуствата на развиените земји, прилагодени според реалните можности на општината, градот Скопје и Републиката (пример: селектирање на отпадот во почетната фаза на неговото собирање; одделно складирање и соодветно третирање на хемискиот и друг вид на опасен отпад; уништување на медицинскиот отпад со спалување и сл.).

Видови отпад на територија на општина Гази Баба

Општината Гази Баба со својата специфичност (пространа територија, главна комуникациска порта на градот Скопје, најголема индустриска зона во Републиката; постоење на земјоделски обработливи површини итн.) претставува територија на која се продуцираат скоро сите видови отпад: комунален отпад, индустриски неопасен отпад, инертен отпад, отпад од производи и пакувања, како и посебни видови на опасен отпад.

Комуналниот цврст отпад во општина Гази Баба се создава од граѓаните во домаќинствата, во објектите со услужни дејности, во трговијата, како и во бизнис секторот кој не е индустриски. Исто така, дури 25% од вкупниот комунален отпад, отпаѓа на комерцијалниот отпад создаден во комерцијалните објекти на општината (канцеларии, продавници, ресторани, кафулиња, општински и државни институции, пошти, банки итн.). Овој вид на отпад е најпогоден за воспоставување на примарна селекција. Покрај ова, присутен е и отпадот од производи и пакувања (хартија, картони, пластика, стакло, текстил...). Според податоците од Националниот план за управување со отпад, ваквиот вид на отпад учествува со 17,7% во вкупниот состав на комуналниот отпад. За жал, и за него нема воспоставено систем за примарна селекција.

Собирањето и одведувањето на овој отпад го врши ЈП Комунална хигиена. Во урбаните делови на општината, големата концентрација на население (1027 жители/км²) создава потреба од негово почесто собирање и одведување, за разлика од руралниот дел каде што бројот на жители е помал, но се зголемени транспортните трошоци за негово собирање и одведување.

Индустрискиот неопасен отпад создаден во индустриските објекти има својства на комунален отпад. Овој отпад се депонира на градската санитарна депонија Дрисла доколку не поседува опасни својства. За жал, во сегашни услови на работа не се приложува доказ за неопасните или опасните својства на индустрискиот отпад. На територијата на општината има и инертен отпад кој се создава во градежништвото при рушење на објекти или ископ на земја. Податоци за количините на овој вид на отпад не постојат. Овој вид на отпад е главната компонента на дивите депонии и истиот се меша со посебните видови на опасен отпад, создадени од самите граѓани, од комерцијалните објекти, од медицинските установи и од одредени индустриски капацитети. Домашниот опасен отпад (потрошени батерии, акумулатори, бои, лакови,

козметика итн.) заради неговите мали количини излезени од домаќинствата, исто така се меша со комуналниот отпад. Сегашна практика е цврстиот опасен отпад од домаќинствата да се меша со неопасниот, а отпадните масла да се испуштаат неконтролирано во канализацијата.

Медицинскиот отпад се создава во здравствените и ветеринарните институции и е резултат на употребата на разни материјали во дијагностицирањето и лекувањето на луѓето и животните. Годишните количини на медицински отпад на ниво на град Скопје изнесува 400 тони. Не е направена посебна евиденција по општини. ЈП Комунална хигиена врши собирање на претходно селектиран медицински опасен отпад од здравствените установи, претежно јавни установи, го транспортира до депонијата Дрисла каде истиот се согорува во специјален инценератор. Индустријата, во зависност од влезните сировини и технолошките процеси, создава одредени видови на индустриски опасен отпад. Во Македонија се уште не постои изградена инфраструктура за одвоено собирање, третман и отстранување на опасниот отпад. Отпадот од електрични и електронски апарати е врзан со потрошени апарати од т.н. бела техника како фрижидери, шпорети, аудио и видео системи, компјутери итн. Сите овие материјали содржат елементи на опасен отпад, но тие не се собираат одвоено од останатиот отпад. Во општина Гази Баба не постои систем за овој вид отпад, како што е случај и со останатиот дел на Р Македонија.

Исто така, отпадот од искористени возила (гуми, школки, акумулатори итн.) најчесто завршува на диви депонии, паркинзи, слепи улици и сл. се собира од страна на неформалниот сектор, потоа истиот се расклопува и се нудат на пазарот за отпадно железо и друго.

Вид на отпад	Количини (t)	Извори на создавање во општина Гази Баба	Локации на крајно отстранување на отпадот
1. Комунален отпад од домаќинства	10.238	урбани и рурални населени места	- депонија Дрисла - дел на диви депонии (рурални средини)
2. Комерцијален отпад	4.479	комерцијални објекти и институции	- депонија Дрисла - дел се собира и преработува
3. Индустриски неопасен отпад	1.449	индустриски претпријатија и зони	- депонија Дрисла - дел се собира и преработува
4. Инертен отпад	нема податоци	организирано градилишта, домаќинства	- диви депонии низ општината
5. Отпад од производи и пакувања	3.162	домаќинства и комерцијални објекти	депонија Дрисла
6. Домашен опасен отпад	36	домаќинства, комерцијални објекти	- депонија Дрисла - дел на диви депонии (рурални средини)
7. Медицински отпад	нема податоци	јавни и приватни медицински установи	-депонија Дрисла
8. Индустриски опасен отпад	нема податоци	индустриски претпријатија	-во кругот на претпријатијата
9. Отпадни моторни и хидраулички масла	нема податоци	домаќинства, авто сервиси, индустрија	- канализациони системи - директно во почва
10. Отпадни батерии и акумулатори	нема податоци	домаќинства, авто сервиси, индустрија	- депонија Дрисла - дел се собира и преработува
11. Отпад од електрични и електронски направи	нема податоци	домаќинства, комерцијални објекти	- депонија Дрисла - дел на диви депонии (рурални средини)
12. Отпад од искористени возила	нема податоци	домаќинства, индустрија, комерцијални објекти	-на разни единечни локации -дел се собира и преработува
13. Отпад од искористени гуми	нема податоци	домаќинства, индустрија, комерцијални објекти	-дел се собира и употребува за гориво
14. Отпад од земјоделско производство	нема податоци	земјоделско производство во рурални населени места	- дел на диви депонии (рурални средини) - дел се гори (неконтролирано)

Извор на податоци: ЈП "Комунална хигиена", Скопје, 2006 год.

Табела 20: Видови и количества отпад што се создаваат на територијата на општина Гази Баба

Отпад од земјоделско производство го има во руралните средини на општината. Интензивното градинарско производство генерира големи количества биоразградлив отпад. Непостоењето на организиран систем за собирање и негово компостирање, предизвикува

создавање на голем број диви депонии со сезонски карактер. Неговото неконтролираното анаеробно разградување предизвикува појава на исцедок и стакленички гасови. Честа е и појавата на горење на овој отпад. Врз основа на расположливите податоци и врз основа на експертски проценки, во следната табела дадени се сите количини на цврст отпад по видови, извори на создавање и локации на отстранување на отпадот од територијата на општина Гази Баба.

Собирањето на комуналниот отпад од страна на ЈП „Комунална хигиена“, се одвива само во урбаниот дел на општината. Овој отпад се депонира во санитарната депонија „Дрисла“, каде се врши мерење на секој камион со отпад.

Во рамките на урбаното подрачје на општина Гази Баба, собирањето и транспортирањето се врши на 100% од оваа територија. Нема податоци за организирано селектирање и рециклирање на корисни фракции од комуналниот отпад во општината. Не се врши собирање на отпад во руралните населени места што е основа за создавање на многу диви депонии. Во следните табели се дадени податоци за диви депонии со место на локација и капацитет, во рурални и урбани населени места.

N ^o	Локација	Опис	Капацитет(m ³)
1.	Страчинци	после Стајковци, кај далекуводот	15
2.	Страчинци	пред селото, од лева страна	100
3.	Црешево	пред селото, кај игралиштето	150
4.	Булачани	кај основното училиште	10
6.	Булачани	на излез, кон Раштак	20
7.	Раштак	кај игралиштето	250
8.	Виниче	сред село и на излез	15
9.	Смилковци	патот кон населба Бутел	7.200
10.	Брњарци	тротоар-раскрсница-пруга	100
11.	Сингелиќ	кај каналот	200
12.	Инциково	ул. Сава Михајлов	2.200
13.	Инциково	покрај автопатот	100
14.	Инциково	кај месната заедница Питу Гули	25
15.	Камник	патот кон гробиштата	80
16.	Дрма	покрај регионалниот пат	20
17.	Идризово	пат за Драчево	150
18.	Идризово	покрај регионалниот пат	70
19.	Јурумлери	патот за Драчево, покрај р. Вардар	100
20.	Трубарево	покрај гробиштата	50
21.	Трубарево	покрај р. Вардар	250

Извор на податоци: Општина Гази Баба, 2006 год.

Табела 21: Локации на диви депонии и нивен капацитет во руралните населени места

N ^o	Локација	Опис	Капацитет(m ³)
1.	Вардариште	ул. Вера Радосављевиќ, покрај пругата	660
2.	Железара	ул. Гемициска, кај Ватростална	30
3.	Керамидница	кај мостот близнак	20
4.	Керамидница	кај игралиштето	250
5.	ул. Перо Наков	покрај Металски завод	150

Извор на податоци: Општина Гази Баба, 2006 год.

Табела 22: Локации на диви депонии и нивен капацитет во урбаните населени места

Посебен осврт треба да се даде на поранешната градска депонија Вардариште, којашто се наоѓа на самиот брег на реката Вардар, во рамките на општина Гази Баба. Со работа

започнала во средината на шеесеттите години, а била официјално затворена за употреба во 1997 година кога целокупниот отпад од Скопје започнал да се депонира на Дрисла. Депонијата Вардариште се наоѓа на изразито водопрпусно тло што предизвикува директно загадување на реката Вардар. Напорите од страна на ЈП “Комунална хигиена” да се санира оваа депонија се сведуваат на покривање на депонијата со земја и градежен шут без никакви други технички или биолошки мерки. Потенцијалот за загадување на животната средина се уште постои заради долготрајноста на биолошките процеси на декомпозиција на органскиот дел од отпадот. Во рамките на депонијата постои претоварна станица која се користи за полнење на најголемите комунални возила.

4. СОСТОЈБА БЕЗ ИМПЛЕМЕНТАЦИЈА НА ПЛАНСКИОТ ДОКУМЕНТ

За да се предвидат сите слабости кои може да настанат од имплементација на планскиот документ и да се споредат сите придобивки, најпрвин треба да се разгледа таканареченото *business as usual/ do nothing* сценарио, или состојба без имплементација на планскиот документ. Заради тоа, овој дел од Извештајот се однесува на развојот во рамките на планскиот опфат без имплементација на предвидениот плански документ.

Состојбата без имплементација на планскиот документ подразбира иднина на подрачјето на планскиот документ без имплементација на планираните активности од планскиот документ, односно продолжување на актуелната состојба онаква каква што е сега во моментот.

Во конкретниот случај, доколку не се донесе Локалната урбанистичка планска документација за бензинска пумпна станица и услужен центар на КП 907, КО Брњарци, општина Гази Баба, се очекува да продолжат следните трендови:

- Просторот и понатаму ќе претставува земјиште со помала економска вредност, кое нема да има намена, односно и понатаму ќе остане неизградено земјиште;
- Социо- економскиот статус на населението во општина Гази Баба ќе стагнира, односно ќе биде непроменет со тренд на опаѓање во времето на рецесија и понатамошно немање на така очекуваните инвестиции;
- Невработеноста ќе расте;
- Миграцијата село- град- странство ќе се зголемува;
- Сите поволности што ги има и нуди оваа локација (нејзината местоположба, микроклиматските карактеристики и сообраќајната поврзаност) ќе останат неискористени за побрз урбан развој. Можна е и појава на диспропорција со пошироката околина каде исто така, се планира изградба на нови и современи населби;
- Можност за појава на неконтролирана изградба на стопански објекти и со несоодветни дејности, што може да доведе до нарушување на квалитетот на медиумите на животната средина и загрозување на човековото здравје;
- Биолошката разновидност и пејзажните карактеристики ќе останат на сегашното незначително ниво (незначителна флора и фауна), бидејќи на предметната локација не егзистираат значителни видови на биолошката разновидност, ниту пак карактеристичен пејзаж.

5. ЦЕЛИ НА ЗАШТИТА НА ЖИВОТНАТА СРЕДИНА

Во подготовката на извештајот земени се предвид целите на заштита на животната средина одредени на национално и меѓународно ниво, а кои се релевантни за планскиот документ.

Во рамки на националната правна рамка, земени се целите одредени во следните национални документи релевантни за планскиот документ:

- ✓ Втор национален еколошки акционен план на РМ (2006 год.);
- ✓ Национална стратегија за одржлив развој;
- ✓ Просторен план на РМ (2004 год.);
- ✓ Закон за животна средина (Сл. весник на РМ бр. 53/05, 81/05, 24/07, 159/08, 83/09, 48/10, 124/10, 51/11, 123/12, 93/13, 42/14, 44/15, 129/15, 192/15 и 39/16);
- ✓ Закон за управување со отпад (Сл. весник на РМ бр. 09/11- пречистен текст, 51/11, 123/12, 147/13, 163/13, 51/15, 146/15, 156/15, 192/15, 39/16 и 63/16);
- ✓ Закон за квалитет на амбиентен воздух (Сл. весник на РМ бр. 100/12- пречистен текст, 163/13, 10/15 и 146/15);
- ✓ Закон за заштита од бучава во животната средина (Сл. весник на РМ бр. 79/07, 124/10, 47/11, 163/13 и 146/15);
- ✓ Закон за водите (Сл. весник на РМ бр. 87/08, 6/09, 161/09, 83/10, 51/11, 44/12, 23/13, 163/13, 180/14, 146/15 и 52/16);
- ✓ Закон за спроведување на просторен план на РМ (Сл. весник на РМ бр. 39/04);
- ✓ Закон за просторно и урбанистичко планирање (Сл. весник на РМ бр. 42/14, 199/14, 44/15, 193/15 и 31/16);
- ✓ Закон за градење (Сл. весник на РМ бр. 70/13- пречистен текст, 79/13, 137/13, 163/13, 27/14, 28/14, 42/14, 115/14, 149/14, 187/14, 44/15, 129/15, 217/15, 226/15, 30/16, 31/16, 39/16 и 71/16);
- ✓ Закон за јавна чистота (Сл. весник на РМ бр. 130/10- пречистен текст, 23/11, 53/11, 80/12, 163/13, 44/15, 147/15 и 31/16);
- ✓ Закон за комуналните дејности (Сл. весник на РМ бр. 95/12, 163/13, 42/14, 44/15, 147/15 и 31/16);
- ✓ Закон за енергетика ((Сл. весник на РМ бр. 16/11, 136/11, 79/13, 164/13, 41/14, 151/14, 33/15, 192/15 и 06/16);
- ✓ Национална стратегија за управување со отпад (2008-2020);
- ✓ Национален план за управување со отпад (2009- 2015);
- ✓ Студија за состојбата со биолошката разновидност во Република Македонија (Прв национален извештај) 2003;
- ✓ Стратегија и Акционен план за заштита на биолошката разновидност на Република Македонија (2004);
- ✓ Закон за заштита и благосостојба на животните (Сл. весник на РМ бр. 149/14 и 149/15);
- ✓ Закон за заштита на растенијата (Сл. весник на РМ бр. 25/98 и 6/00);
- ✓ Закон за ратификација на Конвенцијата за биолошка разновидност (Рио, 1992) (Сл. весник на РМ бр. 54/97);
- ✓ Закон за заштита на културното наследство (Сл. весник на РМ бр. 20/04, 115/07, 18/11, 148/11, 23/13, 137/13, 164/13, 38/14, 44/14, 199/14, 104/15, 154/15, 192/15 и 39/16);

- ✓ Закон за шумите (Сл. весник на РМ бр. 64/09, 24/11, 53/11, 25/13, 79/13, 147/13, 43/14, 160/14, 33/15, 44/15, 147/15, 07/16 и 39/16);
- ✓ Закон за пасиштата (Сл. весник на РМ бр. 3/98, 101/00, 89/08, 105/09, 42/10, 116/10, 164/13, 193/15 и 215/15);
- ✓ Закон за земјоделско земјиште (Сл. весник на РМ бр. 135/07, 18/11, 148/11, 95/12, 79/13, 87/13, 106/13, 164/13, 39/14, 130/14, 166/14, 72/15, 98/15, 154/15, 215/15, 07/16 и 39/16);
- ✓ Правилник за стандарди и нормативи за урбанистичко планирање (Сл. весник на РМ бр.142/10, 64/11, 98/11, 169/11, 45/12, 63/12, 126/12, 19/13, 95/13, 167/13, 37/14, 125/14, 148/14, 65/15, 142/15, 217/15, 222/15, 228/15, 35/16, 99/16 и 134/16).

Меѓународна правна рамка:

- ✓ Кјото Протокол, 11 декември 1997;
- ✓ Јоханесбуршка декларација за одржлив развој, септември 2002;
- ✓ Европска перспектива за просторен развој, мај 1999;
- ✓ Рио Декларација за животна средина и развој, јуни 1992;
- ✓ Архуска конвенција, 25 јуни 1998 година;
- ✓ Директива на ЕУ за зачувување на природните живеалишта и на дивата фауна и флора (92/43/ЕЕЦ);
- ✓ Директива на ЕУ за зачувување за дивите птици (79/409/ЕЕЦ);
- ✓ Рамковна директива за вода (2000/60 /ЕЦ);
- ✓ Директива за нитрати (91/676/ЕЕЦ);
- ✓ Рамковна директива за квалитет на амбиентен воздух (96/62/ЕЦ);
- ✓ Рамковна директива за отпад (2006/12/ЕЦ);
- ✓ Рамковна директива за бучава (2002/49/ЕЦ);
- ✓ Директива за оценка на влијанието врз животната средина (85/337/ЕЕЦ);
- ✓ Директива за стратегиска оценка на животна средина (2001/42/ЕЦ);
- ✓ Европска Програма за климатски промени, јуни 2000;
- ✓ ЕУ Политика за рурален развој, 2000;
- ✓ ЕУ Шестиот Акционен План за животна средина.

Во рамки на секундарното законодавство, земени се предвид сите постоечки подзаконски акти, релевантни за тематиките опфатени со горенаведените законски акти. Во делот на имплементација на постапката за стратегиска оценка на животната средина дадена во Глава X од Законот за животна средина, следните подзаконски акти се консултирани при подготовката на овој Извештај и спроведувањето на самата процедура за стратегиска оценка на предметниот плански документ:

- ✓ Уредба за стратегии, планови и програми вклучувајќи ги и промените на тие стратегии, планови и програми, за кои задолжително се спроведува постапка за оценка на нивното влијание врз животната средина и врз животот и здравјето на луѓето (Сл. весник на РМ бр.153/07 и 45/11);
- ✓ Уредба за критериумите врз основа на кои се донесуваат одлуки дали определени плански документи би можеле да имаат значително влијание врз животната средина и здравјето на луѓето (Сл. весник на РМ бр.144/07);

- ✓ Уредба за содржината на извештајот за стратегиска оцена на животната средина (Сл. весник на РМ бр.153/07);
- ✓ Уредба за учество на јавноста во текот на изработката на прописи и други акти, како и планови и програми од областа на животната средина (Сл. весник на РМ бр.147/08 и 45/11).

6. ВЕРОЈАТНИ ЗНАЧАЈНИ ВЛИЈАНИЈА ВРЗ ЖИВОТНАТА СРЕДИНА

Согласно упатствата дадени во Уредбата за содржината на извештајот за стратегиска оцена, извршена е анализа на влијанијата од имплементацијата на предвидениот плански документ. При тоа земени се предвид сите релевантни влијанија и нивните карактеристики: секундарни, кумулативни, синергистички, потоа краткорочни, среднорочни и долгорочни, трајни и привремени, позитивни и негативни.

Анализата подразбира разгледување на влијанијата на планскиот документ како целина и во поширок обем, од глобален, стратегиски аспект, без при тоа да се разгледуваат поединечните проектни содржини опфатени со планскиот документ.

Пред изградба на поединечните проекти/ објекти, кои влегуваат во состав на ЛУПД, ќе се пристапи кон подетална анализа на можните влијанија врз животната средина во конструктивна, оперативна и постоперативна фаза, согласно глава XI од Законот за животна средина (Сл. весник на РМ бр. 53/05, 81/05, 24/07, 159/08, 83/09, 48/10, 124/10, 51/11, 123/12, 93/13, 42/14, 44/15, 129/15, 192/15 и 39/16)- Барања за изработка на Оцена на влијанието врз животната средина на одредени проекти или согласно член 24 од истиот Закон.

Гледано во целина, при имплементацијата на Локалната урбанистичка планска документација за бензинска пумпна станица и услужен центар на КП 907, КО Брњарци, општина Гази Баба, се очекува да предизвика позитивни импулси и ефекти врз целото непосредно опкружување од аспект на повисока организација, инфраструктурна опременост и уреденост на просторот. Исто така се очекуваат позитивни влијанија врз социо-економскиот развој на општината и пошироко, како што се:

- Подобрување на бизнис климата;
- Отворање на нови работни места;
- Зголемување на доходот по глава на жител и стапката на економски раст;
- Зголемување на нивото на животен стандард, користејќи ги притоа предностите што ги нуди местоположбата на оваа локација- добрите комуникациски врски и близината до градот Скопје.

Притоа, реализацијата на ЛУПД треба да биде базирана врз принципите на одржлив развој и да се одликува со максимално почитување и вградување на нормативите и стандарди за заштита на животна средина.

6.1. Влијание врз население и човеково здравје

Имплементацијата на Локалната урбанистичка планска документација за бензинска пумпна станица и услужен центар на КП 907, КО Брњарци, општина Гази Баба, долгорочно позитивно ќе влијае врз демографскиот развој. Се очекува етаблирањето на просторот да понуди нови инвестиции, а со тоа и нови работни места за околното население, подобра

социо- економска клима, зголемување на животниот стандард, со што има можност да се намали и миграцијата село- град.

Со имплементација на Локалната урбанистичка планска документација за бензинска пумпна станица и услужен центар на КП 907, КО Брњарци, општина Гази Баба, нема да се предизвика раселување, затоа што опфатот е надвор од населено место.

Во однос на човековото здравје на околното население, не се очекуваат значителни влијанија заради видот и природата на проектните содржини, кои, генерално гледано, не спаѓаат во групата на големи и директни загадувачи на животната средина и човековото здравје. Во прилог на ова е и фактот дека планираната бензинска пумпа се наоѓа на доволна оддалеченост од најблиското населено место, што придонесува за намалување на можноста од директни влијанија врз човековото здравје.

Во прилог на заштитата на животната средина и човековото здравје одат и предвидените плански решенија за сообраќајната и комуналната инфраструктура, како и планираното хортикултурно уредување на просторот. Со тоа, можноста за загадување на медиумите на животната средина (почва, површински и подземни води и воздух) ќе се сведе на минимум, а со самото тоа и можноста за загрозување на човековото здравје.

Во текот на изградбата на поединечните делови и инфраструктурни објекти, предвиден со оваа ЛУПД, се очекуваат времени и локални влијанија во смисла на директни афектирања врз човековото здравје, како резултат на појавата на бучава, вибрации, емисии во воздухот од возилата, прашина итн. Нивниот интензитет и обем детално ќе биде анализиран со изработка на соодветните студии за оцена на влијанието на проектите врз животната средина или елаборатите за заштита на животната средина.

Влијанијата кои ќе се јават во фазата на експлоатација на објектите се проценуваат како не многу значајни, но со долгорочен карактер, имајќи го предвид фактот дека планираните објекти долгорочно ќе опстојуваат на предметната локација.

6.2. Влијанија врз социо- економска состојба

Имплементацијата на Локалната урбанистичка планска документација за бензинска пумпна станица и услужен центар на КП 907, КО Брњарци, општина Гази Баба, позитивно ќе влијае врз социо- економската состојба на населението. Со реализацијата на оваа ЛУПД и понатаму со негово непречено функционирање и реализација на зацртаните плански содржини ќе дојде до зголемено ангажирање на нова работна сила која ќе се манифестира преку нови вработувања.

Многу важен фактор при изработка на Урбанистичката документација е согледување на можноста за финансирање за реализација на планската документација како и исплатливоста на инвестирањето во истиот.

При донесување на одлука за изработка на оваа урбанистичка документација токму овој фактор беше и пресуден. Заинтересираност за градба има од потенцијален инвеститор. Веднаш по усвојување на планот може да се започне со градба со што ќе се соберат средства и за реализација и на други инфраструктурни проекти.

Самата заинтересираност на потенцијални инвеститори зборува за исплатливоста на изработка на оваа планска документација.

Заради тоа просторниот развој треба да се насочи кон економско издржано решение во областа на сообраќајот, инфраструктурата, намената на просторот и системот на градба.

Реализацијата на планската документација ќе придонесе и кон подобрување на социоекономската состојба и на населението, кое живее во околината на Гази Баба.

Предвиденото решение потребно е да ја оформи планираната намена на просторот. Што се однесува до сообраќајното решение потребно е:

- оформување на секундарната сообраќајна мрежа;
- оформување на пешачкиот сообраќај (тротоари);
- решавање на сообраќај во мирување.

6.3. Влијанија врз квалитет на амбиентниот воздух

Од имплементацијата на Локалната урбанистичка планска документација за бензинска пумпна станица и услужен центар на КП 907, КО Брњарци, општина Гази Баба, не се очекуваат особено значајни влијанија врз квалитетот на воздухот.

Треба да се напомене дека во рамките на планскиот опфат се очекува зголемена фреквенција на возила кои ќе вршат достава на градежни материјали, стока и транспорт на работна сила во и надвор од опфатот. Но, со оглед на фактот дека локацијата се наоѓа покрај постоечки сообраќајници, каде веќе постои ризик од зголемени емисии од мобилни извори, планираната интерна сообраќајна инфраструктура и модерниот возен парк, кој би бил применет, не се очекува дека ќе дадат дополнителен придонес во нарушување на квалитетот на воздухот во поширокиот регион или климатските промени.

Различните типови на возила, опрема и градежна механизација кои ќе се користат при изградба на објектите во рамките на планскиот опфат претставуваат мобилни извори на емисии на загадувачки материји од кои најкарактеристични се: NO_x, CO, PM 10, јагленоводороди, сулфур, олово, бензен и други ароматски јагленоводороди кои претставуваат директен и индиректен ризик на човековото здравје и животната средина.

Фазата на градба на комунална инфраструктура ќе има влијание врз квалитетот на воздухот преку зголемената фреквенција на возила и градежни активности (можна е појава на

прашина како фугитивна емисија од најситните честички на земја). Овие влијанија ќе бидат краткорочни.

Сепак, предвидените плански решенија за сообраќајната инфраструктура со обезбедување на заштитно зеленило и хортикултурно уредување во комплексот, преставуваат основа да се очекува дека тоа нема да придонесе кон значајни нарушувања на квалитетот на воздухот во опфатот и во поширокото подрачје. За квалитетот на воздухот ќе придонесе и користењето на алтернативни извори на енергија.

Во фазата на експлоатација на објектите, исто така поради очекуваната поголема фреквенција на возила, се очекува зголемување на количината на издувни гасови во воздухот. Исто така се очекува и фугитивна емисија на VOC (испарливи органски соединенија) и тоа главно во процесите на преточување на горивата.

Специфичните значајни влијанија врз квалитетот на воздухот ќе се предвидат конкретно при изработката на проектот, кој ќе се спроведува во рамките на урбанистичкиот плански опфат и секако ќе добијат и соодветен третман со мерки за намалување или елиминирање на истите.

6.4. Влијание врз квалитет на површински и подземни води

Имплементацијата на Локалната урбанистичка планска документација за бензинска пумпна станица и услужен центар на КП 907, КО Брњарци, општина Гази Баба, ќе наметне потреба од идентификување на изворите на емисии во површинските и подземните води.

Еден од основните приоритети во заштитата на животната средина е заштита на површинските и подземните води. За таа цел потребно е изградба на канализациони системи за прифаќање на отпадните води, нивно доведување во пречистителна станица и испуштање во најблискиот реципиент, по доведување на квалитетот на водата до потребниот степен. Доколку, до приклучувањето на градската канализациона мрежа се користи септичка јама, за прифаќање на отпадните води, истата треба да ги задоволува сите пропишани критериуми за прифаќање и непропусност на водите и да обезбедува заштита на животната средина.

Проектирањето и изведувањето на канализациониот систем ќе се врши по важечките прописи и стандарди за изградба на соодветните видливи објекти.

За да се заштитат подземните и површинските води од загадување со отпадни води потребно е:

- ✓ Изградба на сепарационен канализационен систем во кругот на комплексот (планскиот опфат);
- ✓ Запазување на принципот на заштита на квалитетот на водите на самите изворишта на загадување. Отпадните води пред да се испуштат во реципиентот мора да бидат подложени на третман на пречистување, односно да бидат доведени до квалитет согласно Уредбата за класификација на водите.

Исто така особено внимание треба да се посвети на изведбата на подлогата каде ќе се наоѓа бензинската станица и локациите за складирање на горивата, како би се намалиле и елиминирале можностите за негативно влијание врз површинските и подземните води.

Нарушување на квалитетот на површинските и подземните води може да биде резултат и од неправилно управување со отпад, како и складирањето и ракувањето со горива, масла, масти, суровини и др. во рамките на опфатот, како во фазата на имплементација на планот-изградба на истиот, така и за време на нејзиниот животен век- функционирање.

Обемот и интензитетот на сите влијанија предизвикани од сите поединечни активности во конструктивна и оперативна фаза на реализација на оваа ЛУПД, детално ќе бидат објаснети при изработката на студиите за оцена на влијанијата врз животната средина или елаборатите за заштита на животната средина, при реализација на предвидениот објект во рамките на планскиот опфат.

6.5. Влијание врз почва

Со имплементација на оваа ЛУПД ќе се оствари рационално користење на земјиштето преку негова пренамена, кое ќе ефектуира со погоре споменатите бенефити.

Не се очекуваат значителни негативни влијанија врз почвата како резултат на имплементација на урбанистичката документација, имајќи ги во предвид добро композираните плански решенија за комуналната инфраструктура од аспект на соодветно управување со отпадните води и отпадот генериран во овој опфат. Со овие решенија, генерално се дава можност, корисниците на објектите да ги остваруваат своите дејности и активности и притоа, со доследно спроведување на законските обврски да спречат било какво загадување на почвата во самиот плански опфат и надвор од него.

Индириктното негативно влијание врз квалитетот на почвата како резултат на издубните гасови од возилата и можните емисии во воздух од објектите во комплексот во разгледуваниот опфат, иако долготрајни, се проценуваат како не многу значајни, со оглед на предвидените заштитни зелени зони и природата на самиот комплексот кој не спаѓа во групата на големи загадувачи на животната средина.

При изградбата на комплексот во конструктивна фаза, односно при реализација на фазите: довод на електрична енергија, довод на вода и одведување на отпадните води, може да дојде до нарушување на геолошките карактеристики на почвата, а како последица од користењето на тешката механизација, возилата, одлагање и транспорт на ископан материјал, одложување на градежен шут и др. Треба да напоменеме дека при овие операции во конструктивната фаза може да дојде до збивање на почвата со што се нарушува природниот квалитет на почвата и доаѓа до намалување на плодноста на истата.

Заради намалување на можноста од директен допир на загадувачките супстанции со почвата и настанување на евентуални загадувања, особено треба да се посвети внимание на изработката на подлогата на која ќе биде сместена бензинската станица, како и локациите за складирање и чување на горивата.

Обемот и интензитетот на влијанијата на почвата предизвикани од конструктивната и оперативната фаза на планскиот опфат детално ќе бидат прикажани при изработката на студиите за оцена на влијанијата врз животната средина или елаборатите за заштита на животната средина, за секој објект и активност поединечно.

6.6. Влијание поврзано со управување со отпад

Влијанијата врз животната средина, предизвикани од управувањето со отпад, потекнуваат од несоодветно управување со комуналниот и индустрискиот отпад, во период на конструктивната и оперативната фаза од функционирањето на објектите опфатени со планскиот опфат. Овие влијанија може да бидат значителни и да го нарушат квалитетот на сите медиуми на животната средина, а во однос на времетраењето се долгорочни бидејќи комплексот ќе постои подолг временски период на предметната локација.

Согласно планските документи се планира отпадот што ќе се продуцира од работните активности во овој плански опфат, да се собира и превзема од ЈКП. Ваквиот начин на управување со отпадот ќе ги намали или елиминира можните влијанија на отпадните материји врз медиумите на животната средина. Ова се однесува на комуналниот и инертниот отпад, кој според природата на дејностите кои ќе се одвиваат на предметната локација, ќе биде најмногу застапен.

Во периодот кога отпадните води ќе се собираат во септичка јама, веројатно е дека ќе се создава и отпад од работата на канализациониот систем и потреба за празнење на јамата. Инвеститорот треба да предвиди празнење на јамата и собирање на ваквиот вид на отпад од страна на овластена фирма, според определена динамика.

Градежните работи за изградба на предвидените објекти кои се во рамките на планскиот опфат, довод на електрична енергија, водоснабдување и одведување на отпадни води на предметната локација, ќе претставуваат извори на отпад.

Согласно законската регулатива, создавачите на опасниот индустриски отпад се должни да ги преземат сите мерки за заштита на животната средина. Ова ќе биде предмет во понатамошната фаза на оценување и наложување соодветни мерки при изработка на студијата за оцена на влијанието на проектот врз животната средина или елаборатот за заштита на животната средина за предвидениот објект.

6.7. Влијание од бучава

При реализација на конструктивната и оперативната фаза, односно во време на целосна реализација на комплексот се очекува појава на зголемена бучава. Како извори на бучава ќе се јават транспортните средства кои ќе го опслужуваат комплексот, а исто така и превозните средства за транспорт на вработените во и надвор од планскиот опфат.

Особено бучавата ќе биде зголемена во фазата на имплементација на планираните активности за инфраструктурно опремување на планскиот опфат и реализацијата на проектот од фаза на поставување на инфраструктурна мрежа, до изградба на самиот објект.

Во исто време се очекува зголемена бучава од изведбата и оперирањето на објектите во рамките на планскиот опфат (бензинска пумпна станица со услужен центар), што ќе се решава со мерки предвидени за намалување на можните влијанија во студијата за оцена на влијанијата врз животната средина или елаборатот за заштита на животната средина.

Со оглед на планираната поставеност на објектот во рамките на планскиот опфат, каде само по себе бучавата е зголемена, не се очекува дека бучавата ќе биде значаен фактор во нарушувањето на квалитетот на животната средина на глобално ниво. Во однос на времетраењето, овие влијанија ќе бидат долгорочни и ќе се јавуваат во имплементациониот и оперативниот век на објектот, во однос на опсег на влијанијата- локални, во однос на траење на дразбата- привремени, додека ефектот ќе биде занемарлив.

Доколку при имплементацијата на оваа ЛУПД се применат мерките, дефинирани низ постапката за оцена на влијанијата врз животната средина за оваа активност ќе се намалат и очекуваните кумулативни ефекти од зголемената бучава и ќе се сведат на дозволените нивоа, во согласност со Законот за бучава и подзаконските акти.

6.8. Влијание врз флора и фауна

При реализација на Локалната урбанистичка планска документација за бензинска пумпна станица и услужен центар на КП 907, КО Брњарци, општина Гази Баба, може да предизвика негативни влијанија врз флората и фауната, која егзистира на предметната локација.

Предвидените активностите во рамките на планскиот опфат може да предизвикаат вознемирување на птиците, како и нивно раселување, а исто така да предизвикаат нарушување или уништување на нивните живеалишта. Зголеменото присуство на луѓе и нивните активности ќе доведе до очекувани индиректни влијанија врз флората и фауната.

На локалитетот, кој е предмет на планскиот опфат за изградба на предвидениот комплекс, се очекува дека дел од животинскиот свет во иднина ќе се редуцира и дел од единките ќе се раселат, но тоа нема да влијае врз нарушување на биолошката разновидност во глобални размери. До претходно споменатото ќе дојде поради деградација и фрагментација на нивните

природни “домови” и ареали на движење кои ги имале во претходниот период кога немало активности на предметната локација.

Во текот на конструктивната фаза може да дојде до појава на бучава и вибрации при работа градежната механизација и опремата, што може да предизвика вознемиреност кај водоземците (нарушување на нивниот репродуктивен процес), но сепак се работи за активности кои имаат краткотраен карактер и се во рамките на планираниот опфат.

Движењето на луѓето во рамките на планскиот опфат за време на конструктивната и оперативната фаза и фреквенцијата на возила и градежна механизација може да предизвика вознемиреност кај живите организми, особено кај птиците во периодот на нивно парење. Со изградбата и поставувањето на комуналната инфраструктура доаѓа до уништување на постојните екосистеми, а исто така доаѓа до нарушување на квалитетот на почвата и појава на ерозија. При реализација на конструктивната и во текот на оперативната фаза на предвидениот комплекс има појава на зголемена количина на прашина која ги нарушува постојните живеалишта на живите организми, а исто така доаѓа и до напластување на истата на површината на листовите од растенијата, што придонесува за намалување или непостоење на процес на фотосинтеза.

Влијанијата врз флората и фауната од изградбата на објектите во рамките на планскиот опфат ќе бидат негативни, но не значителни, а во зависност од обемот и времетраењето локални и долгорочни.

Обемот и интензитетот на влијанијата врз флората и фауната предизвикани од активностите во комплексот детално ќе бидат разгледувани при изработката на студиите за оцена на влијанијата врз животната средина или елаборатите за заштита на животната средина за секоја активност, поединечно.

6.9. Влијание врз предел

Планското подрачје претставува простор вон населено место и нема значајни особености на предел со природни карактеристики. Имплементацијата на оваа ЛУПД ќе има позитивно влијание на пределот од аспект на пејзажна и функционална компонираност. Со неговата имплементација ќе се добие една осмислена урбанизирана целина во која покрај бензинската станица со планираните содржини, ќе има и зелени површини и хортикултурно уредување.

Активностите во конструктивната фаза кои вклучуваат изградба на објектите, довод на електрична енергија, водоснабдување и одведување на отпадни води на предметната локација, може да предизвикаат негативни влијанија врз пејзажните карактеристики на предметната локација како резултат на ископот на земјиште и депонирањето на вишокот земја, но тие ќе бидат краткорочни (во однос на времетраењето) и локални и по завршувањето на имплементацијата на Планот ќе бидат елиминирани.

Обемот и интензитетот на влијанијата врз пределот, предизвикани од изградбата на зоната, детално ќе бидат разгледувани при изработката на студијата за оцена на влијанијата врз животната средина или елаборатот за заштита на животната средина, за предвидениот објект.

6.10. Влијание врз материјални добра

Од анализата на постојната состојба, може да се заклучи дека во рамките на планскиот опфат не се евидентирани значајни материјални добра. Изградбата на бензинската станица со придружните објекти ќе има долгорочни позитивни влијанија врз материјалните придобивки кои се во непосредна близина на планскиот опфат. Истите ќе добијат поголемо значење заради полесната достапност до нив, како и зголемување на функционалноста на нивната намена.

Исто така и сообраќајниците, кои ги исполнуваат своите основни намери и цели, со имплементација на овој план, ќе добијат поголемо значење и функционалност поради можноста за брза и лесна транспортна комуникација со околината и пошироко.

6.11. Влијание врз културно и историско наследство

Во рамките на локацијата на проектот не постојат значајни археолошки подрачја и локалитети со културно наследство кои би претставувале ограничувачки фактор во процесот на планирање и проектирање на овој објект планиран во рамките на планскиот опфат. Планскиот документ нема да има влијание врз културното и историското наследство.

Од таа причина, при спроведување на проектот не се очекуваат влијанија врз културното археолошко наследство. Сепак, во случај ако при реализација на земјените градежни работи при изградба и доградба се утврди постоење на артефакти или се појават индиции дека на локацијата се наоѓа потенцијално археолошко добро, градежните работи ќе бидат запрени и навремено ќе биде известена Управата за културно наследство при Министерството за култура.

6.12. Влијание од несреќи и хаварии

Мерки за заштита од пожар на објектите

Со цел да се избегнат ризиците од појава на пожар се препорачува изработка на План за управување со пожар, во кој ќе бидат вклучени ризиците од појава на пожар во конструктивната, оперативната и постоперативната фаза и ќе бидат предложени мерки за минимизирање на евентуалните појави и ризици од пожар, што ќе даде голем придонес кон зачувување на животната средина.

Во овој План треба да се дадат предлог мерки за спречување на појава на пожар и треба да вклучи обука на работниците кои ќе ја инсталираат опремата и ќе вршат нејзино одржување и поправка на евентуални дефекти, за ризиците и начинот на минимизирање на ризиците за

појава на пожар. Со овој План би се минимизирале евентуалните појави и ризици од пожар, што ќе даде голем придонес кон зачувување на животната средина.

Заштита од природни непогоди

Генерално, секој ризик од некое случување што носи опасност може да се дефинира преку обемот, големината на оштетувањето што може да се предизвика со тоа случување, помножено со веројатноста на неговата појава. Оттука технолошкиот ризик се базира на опасноста- обемот на оштетувањето од неконтролирано, интензивно дејствување на опасни материјали со кои се работи за објекти врз живиот свет и материјалните добра и на можноста до тоа неконтролирано опасно дејствување воопшто да дојде.

Посебна важност за проценувањето на технолошките ризици има разгледувањето на сценарија за можни катастрофи и инциденти. За таа цел за одредени случаи може да се користи едноставен научен пристап, додека во други случаи за тоа е потребен сложен математички и научен апарат како во софтверски, така и во хардверски поглед.

Следниот чекор за дефинирањето на ризиците се состои во групирањето на материјалите, кои се појавуваат во процесот на функционирање на објектот, во соодветни групи според нивните релевантни особини. Едно од можните групирања е следново:

- запалливи- не отровни;
- отровни- не испарливи;
- запалливи- експлозивни; и
- отровни- испарливи.

Јасно е дека резултатите од претходната фаза на дефинирање на заштитата од катастрофи, даваат извонредно корисни информации за тоа што е превентивно направено за да се намали ризикот од катастрофи и за тоа што треба понатаму да се стори во таа насока. Користејќи ги тие информации по методолошка постапка на заштита од катастрофи треба да се пристапи кон проектирање на соодветни мерки во основните и изведбени проекти, при што треба да се има на ум дека тоа е континуиран процес и дека треба постојано да се подобрува сигурноста при користењето на технолошките постројки, односно да се намалува технолошкиот ризик.

Во конкретниов случај можни ризици се исклучиво при природни катастрофи. Во такви случаи стапуваат во сила препораките од постојната законска регулатива.

Согласно Законот за заштита и спасување (Сл. весник на РМ бр.93/12- пречистен текст, 41/14, 71/16 и 106/16) член 93, заради заштита и спасување на луѓето и материјалните добра од природни непогоди, епидемии, епизооти, епифитотии и други несреќи се формираат единици и штабови за заштита и спасување.

Просторните сили за заштита и спасување во услови на природни непогоди, епидемии, епизоотии, епифитотии и други несреќи се употребуваат од страна на општината во која се настанати природните непогоди и други несреќи.

Во услови кога општините не можат да ги отстранат последиците од природните непогоди, по барање на градоначалникот на општината во која тие се настанати, со одлука на директорот на Дирекцијата се употребуваат републичките сили за заштита и спасување.

6.13. Прекугранично влијание

Имплементацијата на Локалната урбанистичка планска документација за бензинска пумпна станица и услужен центар на КП 907, КО Брњарци, општина Гази Баба и оперативните активности на предвидените дејности, нема да предизвикаат прекугранични влијанија.

7. ПРЕДВИДЕНИ МЕРКИ ЗА ЗАШТИТА, НАМАЛУВАЊЕ И НЕУТРАЛИЗИРАЊЕ НА НЕГАТИВНИТЕ ВЛИЈАНИЈА

Идентификуваните влијанија врз специфичните медиуми и области на животната средина ќе бидат неутрализираани или намалени доколку бидат доследно почитувани и имплементирани одредбите на Законот за животна средина и другите вертикални закони за секој медиум или област соодветно, како и другите законски одредби применливи за идентификуваните влијанија.

Нарушувањето на природните процеси во животната средина се јавува како последица на нерационалното искористување на природните ресурси и животниот простор, деградирање на почвените површини под дејство на природниот или антропогениот фактор, пренамена на земјоделско земјиште со висока бонитетна класа за непродуктивни или помалку продуктивни цели, примена на застарени производствени технологии итн.

Втор ред на заштита на животната средина се постигнува со мерките за контрола. Подобра контрола и висок степен на заштита на животната средина ќе се постигне со успешна имплементација на системот на заштита преку подготвување на студија за оцена на влијанието врз животната средина или елаборат за заштита на животната средина за планираните објекти на оваа локација.

7.1. Мерки за намалување на влијанието врз население и човеково здравје

Имплементацијата на планскиот документ се очекува, од социо-економски аспект, позитивно да влијанија врз населението од околината и пошироко. Исто така се очекуваат долгорочни позитивни влијанија врз демографскиот развој на населението, со што се очекува намалување на миграцијата село-град.

Планскиот опфат се наоѓа подалеку од населени места што значајно ќе придонесе за да се намалат директните влијанија врз здравјето на луѓето предизвикани од зголемената бучава, вибрации, емисии во воздухот итн.

Мерките за заштита на човековото здравје се вградени во добро композираните плански решенија на оваа ЛУПД. Доследното спроведување на овие плански решенија за сообраќајната инфраструктура ќе доведе можноста за загадување на медиумите на животната средина (почва, површински и подземни води и воздух) да биде сведена на минимум, што ќе биде доволна гаранција за директна и индиректна заштита на човековото здравје.

Како посебни мерки за намалување на влијанијата се препорачува доследно обезбедување на појаси со зеленило и хортикултурно уредување на просторот.

Примената на сите предложени мерки, дадени во сите фази на планирање и процесот на изведба на објектот планиран во рамките на планскиот опфат, ќе овозможи елиминирање на

евентуалните негативни влијанија врз животната средина, кои може да се рефлектираат на директен или индиректен начин врз здравјето на луѓето.

7.2. Мерки за намалување на влијанието врз социо- економска состојба

Имплементацијата на ЛУПД позитивно ќе влијае на социо- економската состојба, затоа не се препорачуваат мерки за заштита.

7.3. Мерки за намалување на влијанието врз квалитет на амбиентен воздух

При имплементација на Локалната урбанистичка планска документација за бензинска пумпна станица и услужен центар на КП 907, КО Брњарци, општина Гази Баба, мерките за намалување на влијанието врз квалитетот на амбиенталниот воздух се во насока на намалување на емисија на гасови од превозните средства со употреба на еколошки горива што претставува приоритет за зачувување на животната средина. Со придржување и почитување на законските обврски, ќе се избегнат или намалат влијанијата предизвикани од овој вид извори на загадување на воздухот. За намалување на влијанието врз амбиентниот воздух ќе придонесе и употребата на природен гас, како енергенс, но доколку не дојде до гасификација на планскиот опфат се препорачува користење на горива со низок процент на сулфур и примена на технички решенија, кои ќе овозможат брзо и ефикасно согорување, како и зафаќање и филтрирање на евентуалните емисии.

Други мерки кои треба да се преземат за намалување на можните емисии во воздухот во фаза на изградна на објектите од планскиот опфат се:

- Сите работници, кои ќе бидат потенцијално изложени на емисии на прашина да имаат маски;
- Материјалите кои се исталожени на теренот ќе бидат одблизу мониторирани за можни емисии на прашина и ако е потребно тие ќе бидат покриени или третирани со супресор за прашина;
- Моторите ќе бидат исклучени кога не се во употреба;
- Купиштата земја (од ископините) ќе биде лоцирано далеку од сензитивните рецептори каде што е возможно;
- Сите возила ќе бидат соодветно одржувани за да се редуцираат воздушните емисии;
- Ако се доставуваат земјени материјали, тие ќе бидат во вреќи или соодветно складирани за да може да бидат покриени;
- Сите возила кои носат материјал кој може да диспергира за време на превозот, ќе бидат покриени;
- Ќе се применуваат незагадувачки дејности во зоната;
- Ќе се применуваат најдобри достапни техники при планирање и изградба на предвидените објекти во рамките на опфатот;
- Ќе се применуваат современи технолошки решенија; и
- Ќе се подигаат и оформуваат заштитни зелени појаси околу планскиот опфат.

Во однос на мерките кои се однесуваат на самата локација на планскиот опфат и сообраќајниците, тие се вградени во сообраќајните плански решенија за формирање на заштитен зелен појас и хортикултурно уредување на опфатот.

Во фазата на експлоатација на бензинската станица се очекува фугитивна емисија на VOC (испарливи органски соединенија), главно во процесот на преточување на горивата. Се препорачува во периоди кога надворешната температура е повисока, поради што настанува големо испарување во воздухот, преточувањето на поголеми количини на гориво да се врши во вечерните часови, заради намалување на емисијата во воздухот, но и заради намалување на загубите на гориво.

7.4. Мерки за намалување на влијанието врз квалитет на површинските и подземните води

За заштита на површинските и подземните води треба да се преземат мерки во рамките на планскиот опфат каде треба да се почитуваат законските обврски во однос на третманот на технолошките отпадни води пред тие да бидат испуштани во канализационата мрежа, кое е во надлежност на операторот каде тие се генерираат. Истото се однесува и за управувањето со опасниот отпад.

Останатите мерки се вградени во техничко- технолошките и организациони решенија на планскиот документ (собирање и одведување на фекалните и атмосферските води, собирање и одведување на отпадот).

За намалување на влијанијата, кои може да произлезат од неправилно управување со отпадните води и да предизвикаат загадување на хидролошките единици на локацијата, во планската документација за изградба се препорачува имплементација на следните мерки:

- изградба на сепарациона канализациона мрежа;
- редовна контрола на пречистената вода;
- испуштање на пречистената вода во најблискиот реципиент со квалитет кој нема да ја наруши категоријата на вода на реципиентот;
- третман на атмосферските води во маслофаќач и таложници пред финално испуштање во реципиентот;
- за прифаќање на атмосферските води, да се предвиди изведба на сливни решетки и сливен систем;
- воведување на системи за повторно искористување на водата за различни намени, доколку истите задоволуваат определени критериуми;
- соодветно управување со отпадот;
- правилно чување и складирање на суровини, горива, масла, масти и др.

Се препорачува, доколку се користи септичка јама за одведување на фекалните отпадни води, истата да се изгради според пропишаните стандарди и да обезбеди водонепропусливост, како би се намалило, односно елиминирало влијанието врз подземните и површинските води.

Празнењето на јамата треба да биде обезбедено од страна на овластена фирма, со определена динамика.

Паркиралиштата и манипулативните површини за возилата се препорачува да бидат изведени од бетонирана и непропустлива основа како би се елиминирала можноста од несакани истекувања на масти, масла и гориво и би се намалила можноста од загадување на подземните и површинските води.

7.5. Мерки за намалување на влијанието врз почва

Со имплементацијана на оваа ЛУПД не се очекуваат значителни влијанија врз почвата.

Доследната примена на планските решенија од страна на операторот во однос на отпадните води и управувањето со отпад во рамките на планскиот опфат, како и примената на добра пракса при самата изградба на овој објект и правилното одржување на заштитниот појас во текот на експлоатацијата, ќе бидат доволна гаранција, евентуалните негативни влијанија врз почвата (загадување и ерозија) да бидат сведени на минимум.

Се препорачува доследна особено внимание да се посвети на изведбата на подлогата каде ќе се наоѓа станицата како и локациите за складирање на течните горива, за да се оневозможи навлегување на штетни материи во почвата. Исто така од големо значење е и изведбата на водонепропусна канализација и септичка јама, со што би се елиминирале можностите од непосредно загадување на почвата со отпадни материи. Паркиралиштата и манипулативните површини за возилата исто така треба да обезбедуваат заштита од несакани истекувања на масти, масла и други течности, односно истите треба да бидат изведени од бетонирана и непропустна основа.

Неправилното управување со отпадот, несоодветното складирање и ракување со суровините, горивата, масите и маслата, може да доведе до загадување на почвата. Во овој случај се препорачува доследна примена на Законот за отпад, односно преземање на потребните мерки за собирање, складирање и транспорт за крајно одлагање на отпадот на соодветни депонии.

7.6. Мерки за намалување на влијанието поврзани со управување со отпад

Согласно член 7 од Закон за управување со отпад (Сл. весник на РМ бр. 09/11- пречистен текст, 51/11, 123/12, 147/13, 163/13, 51/15, 146/15, 156/15, 192/15, 39/16 и 63/16), создавачите на отпад се должни во најголема мера да го избегнат создавањето на отпад на местото на создавање или да ги намалат штетните влијанија на отпадот врз животната средина, животот и здравјето на луѓето. При управување со отпадот по претходно извршената селекција, отпадот треба да биде преработен по пат на рециклирање и повторно употребен или искористен како извор на енергија.

Мерките за намалување на влијанијата од создадениот отпад се однесуваат на доследното исполнување на законските обврски за управувањето со отпадот, посебно на опасност отпад кои се во надлежност на операторот каде тој се создава.

Инвеститорот во договор со општинското комунално претпријатие или фирма овластена за постапување со соодветните видови отпад, треба да договори собирање и одлагање на евентуално генерираниот комунален отпад.

Отпадот, кој има употребна вредност треба да се предава на овластени управувачи со отпад, и да се реупотребува и рециклира.

Останатите мерки се вградени во техничките и организациони решенија на планскиот документ- собирање и одведување на неопасниот отпад на соодветната депонија. Се препорачува селектирање на комуналниот отпад (хартија, пластични шишиња, електричен и електронски отпад итн.).

Во случај на излевање на масло, на околното земјиште, земјата каде што би се излеало маслото треба да биде отстранета, а потоа соодветно дислоцирана, согласно позитивните правни прописи од областа на управување со отпадот.

Доследно исполнување на националната законска регулатива во поглед на управување со отпадот од страна на операторите на комплексот.

Во студиите за оценка на влијанието на проектот или елаборатите за заштита на животната средина посебно да се претстави План за управување со отпадот кој ќе се генерира во комплексот.

7.7. Мерки за намалување на влијанието од бучава

Објектите кои се планира да бидат дел од опфатот, треба да планираат вклучување на технологии и техники кои ќе придонесат за намалување на интензитетот на бучава, односно истите да бидат во согласност со дозволените прагови на бучава, согласно законските прописи и подзаконските акти кои произлегуваат од Законот за бучава.

Проблемот со намалување на бучавата во вакви објекти треба да се решава со формирање на заштитни зелени појаси и засадување и уредување на просторот со хортикултурни насади во самата локација. Ако при имплементација на планскиот документ се увиди потреба од воведување на дополнителни мерки за заштита од бучава тие во понатамошниот период се препорачува да се спроведат.

Влијанијата од бучава во фазата на градба во планскиот опфат ќе бидат краткотрајни и ограничени на времетраењето на самата фаза. Потребно е инвеститорите да ги почитуваат рокови за градба дадени од надлежниот орган.

Потенцијалните специфични влијанија може да се контролираат преку мерките предвидени во студијата/елаборатот за заштита на животна средина, односно мерки во согласност и поставени од страна на надлежниот орган, општина Гази Баба, додека спречувањето на евентуални вакви влијанија може да се направи само со внимателно одредување на компатибилни намени во рамките на планскиот опфат.

Дополнително, како мерка за контрола и мониторинг на бучавата, потребно е имплементирање на одредбите од Законот за заштита од бучава во животна средина преку подготовка на стратешка карта за бучава и класификација на територијата на општината според степенот на заштита од бучава.

7.8. Мерки за намалување на влијанието врз флора и фауна

Доколку со имплементацијата на ова ЛУПД се применат сите предвидени мерки за заштита и управување со просторот, отпадните води, отпад, бучава и др., ќе се намалат или евентуално ќе се спречат негативните влијанија врз флората и фауната. За намалување на влијанијата од етаблирање на зоната врз видовите од флората и фауната, се препорачува разгледување на мерки во постапката на оцена на влијанијата од секој поединечен проект, како и од секоја поединечна инфраструктурна активност, планирана во опфатот.

Изградбата на зелените површини и хортикултурното уредување ќе придонесат да се воспостават реверзибилните природни процеси. Се препорачува озеленување на површините со автохтони видови, карактеристични за поширокото подрачје.

Мерки кои се превземаат со цел заштита на флората и фауната се:

- Избегнување на периодите на репродукција на видовите при реализација на конструктивната фаза од изградбата на комплексот;
- Концентрација и ограничување на површината за изградба;
- Рекултивација на деградирани зони зафатени со помошни објекти и времена инфраструктура во текот на изградбата на комплексот;
- Рационално водење на инфраструктурата;
- Компензациони мерки за реставрација на локалните живеалишта итн.

Ако за време на спроведување на планската документација се идентификуваат влијанија врз флората и фауната од значење за биолошката разновидност на државата, а кои не биле земени во предвид при изработката на СОЖС поради недостаток на информации, дополнително ќе се предвидат мерки заради обезбедување на реверзибилност на видовите и живеалиштата.

7.9. Мерки за намалување на влијанието врз предел

Имплементацијата на оваа ЛУПД ќе има позитивно влијание на пределот од аспект на пејзажна и функционална компонираност со постојната инфраструктура (сообраќајна и комунална) и ќе делува како една урбанизирана целина.

За вклопување на просторот во околниот амбиент, се препорачува изградба на зелен појас од автохтони растенија (согласно препораките дефинирани во планската документација) и висина на објектите, која нема да доминира во просторот.

Предвидените активности во планската документација за изградба на објектот, вклучуваат обезбедување на заштитни појаси во поглед на комплексната заштита на просторот, особено кај сообраќајниците, што е од витален интерес за заштита, унапредување и адекватно користење на природните предели, амбиентите и пејзажите во просторот. Сите овие активности ќе бидат во насока на зачувување и збогатување на амбиентните и естетските потенцијали на просторот.

7.10. Мерки за намалување на влијанието врз материјални придобивки

Влијанијата врз материјалните добра на локацијата на планскиот опфат може да се оценат како позитивни, затоа не се предвидуваат мерки за намалување на влијанијата.

7.11. Мерки за намалување на влијанието врз културно и историско наследство

При изработка на планска документација од пониско ниво, треба да се утврди точната позиција на локалитетите со културно наследство и во таа смисла да се применат плански мерки за заштита на недвижно културно наследство.

На локацијата која е предмет на изработка на ЛУПД нема евидентирано природно наследство. Но доколку при реализација на планот и изградба на објектите се регистрира природно наследство се запираат активности кои не се во согласност со целите и мерките за заштита на природно наследство.

Во Експертниот елаборат за заштита на недвижното културно наследство, изготвен од Републичкиот завод за заштита на спомениците на културата, даден е инвентар на недвижно културно наследство од посебно значење. Иако предметниот локалитет не припаѓа на ниедна локација евидентирана во споменатиот елаборат, потребно е во тек на градба ако се евидентира недвижно културно наследство да се запре со било какви активности.

Локацијата која е предвидена со ЛУПД, не е на мапата за археолошки наоѓалишта на културно наследство. Но, доколку во конструктивната фаза, се дојде до артефакти, веднаш ќе се известат Министерството за култура и ќе се постапува согласно Законот за заштита на културното наследство (Сл. весник на РМ бр. 20/04, 115/07, 18/11, 148/11, 23/13, 137/13, 164/13, 38/14, 44/14, 199/14, 104/15, 154/15, 192/15 и 39/16).

7.12. Мерки за намалување на влијанија од несреќи и хаварии

При реализација и отпочнување со работа на објектите предвидени на локацијата како можни несреќи и хаварии кои можат да се случат се следниве: пожари, експлозии, контаминација на воздухот и водата, хемиски загадувања и други причини кои можат да доведат до загроеност на човекот, материјалните добра и еколошката загроеност на просторот.

За избегнување на овие катастрофи и намалување на последиците се превземаат одредени методолошки постапки за планирање на просторот од аспект за заштита:

- одржување на опремата и инсталациите за сигурност при користење на опасни материјали во разни технолошки процеси;
- оценка на состојбите на природните компоненти на животната средина и степенот на загроеност од појава на технички катастрофи;
- анализа на меѓусебна зависност на природните услови и постојните технолошки системи;
- заштита на животна средина од емисија на опасни материи;
- заштита од пожар и експлозија;
- вградување на сите заштитни мерки предвидени со елаборати за заштита како составен дел на проекти за одделни објекти;
- правилно димензионирање на сообраќајници и тротоари;
- едукација на население за заштита од евентуални технички катастрофи;
- заштитен појас на сообраќајници од повисок ранг.

Од аспект на заштита од пожари потребно е да се изработи посебен Елаборат за заштита од пожари, експлозии и опасни материи и да се прибави согласност за застапеност на мерките за заштита од пожари, експлозии и опасни материи од подрачното одделение за заштита и спасување во општина Гази Баба, согласно член 70 од Законот за заштита и спасување (Сл. весник на РМ бр.93/12- пречистен текст, 41/14, 71/16 и 106/16).

Во изработка на Проектна документација за изградба и во Елаборат за заштита од пожари, експлозии и опасни материи да се планираат и применуваат техничките нормативи за ваков вид на објекти (со висок степен на загроеност на луѓето и материјални добра) како и при вградување на опрема и уреди.

Мерките и активностите за заштита на животот и имотот на луѓето од пожари опфаќаат отстранување на причините за настанување на пожари, откривање, спречување на ширење и гаснење на пожари, утврдување на причините за настанување на пожар, како и давање помош при отстранување на последиците предизвикани од пожар.

Инвеститорот во инвестиционо- техничката документација за изградба на објекти, како и за објекти на кои се врши реконструкција- пренамена е должен да изготви посебен Проект за

заштита од пожари и да прибави согласност за застапеноста на мерките за заштита од пожари.

Објектот треба да биде лоциран така да е пристапен за пожарните возила, а ширината на пристапот не смее да биде помала од 3,5 м со што се овозможува лесна подготовка и ставање во дејство на потребната опрема за борба против пожарот и спасување на луѓето.

Сообраќајниот систем во локалитетот овозможува лесен пристап на пожарните возила до објектите. При конципирање на сообраќајот планирано е несметано движење на пожарните возила. Сообраќајниците и пристапот се така планирани да овозможува несметан пристап за пожарни возила со доволна ширина на пристапот, за да се овозможи лесна подготовка и ставање во дејство на потребната опрема за борба против пожарот и спасување на луѓето. Ивичњациите на пристапниот пат треба да бидат со висина не поголема од 7,0 см и закосени поради лесен пристап на пожарни возила до објектот.

Во мирнодопски период може да дојде до појава на вонредни услови поради елементарни непогоди кои настануваат под дејство на природни сили: земјотрес, поплава, силен ветар, снег, наноси, лавини, лизгање и одронување на терен и слично. Многу од овие опасности можат предвреме да се предвидат, во кој случај можат да се преземат одредени организационо- технички мерки за нивно спречување или намалување на последиците.

Метеоролошките појави со карактеристики на елементарни непогоди се манифестираат со појава на град, луѓи, ветрови и магли.

Со цел поефикасна заштита, задолжително е предвидување на современа громобранска инсталација и нејзино континуирано одржување. Како посебна мерка за заштита од силните ветрови, претставува избор на вегетација.

Природните појави можат да се јават и како комбинирани појави кај кои причинител е човекот, а последиците се резултат на природни сили (поплави предизвикани со рушење на брани, насочување на метеоролошките појави и предизвикување на вонредни состојби).

Сеизмичките појави- земјотресите се доминантни природни непогоди во Република Македонија, кои можат да имаат катастрофални последици врз човекот и природата. Подрачјето каде се наоѓа предметната локација според досегашните сеизмолошки истражувања, се наоѓа во зона на 8^o по МЦС скала, на очекувани земјотреси. Намалување на сеизмичкиот ризик може да се изврши со примена на нормативно- правна регулатива, со која се уредени постапките, условите и барањата за постигнување на технички конзистентен и економски одржлив степен на сеизмичка заштита, кај изградбата на новите објекти. Во урбанистичките решенија се утврдува претпоставениот степен на урнатини, нивниот однос спрема слободните површини и степенот на проодност на сообраќајниците во случај на појава на урнатини. Со оглед на височината, растојанието и распоредот на објектите, како и широчината на радиусите на сообраќајниците, не постои опасност од големи урнатини кои

би довеле до затрупување на сообраќајниците. Тоа значи дека е обезбеден период за спроведување на акција за заштита и спасување и расчистување од урнатини.

Во согласност со член 53 од Закон за заштита и спасување (Сл. весник на РМ бр.93/12-пречистен текст, 41/14, 71/16 и 106/16) задолжително треба да се применуваат мерки за заштита и спасување. Тоа опфаќа пред се изградба на објекти отпорни на сеизмички дејствија, обезбедување на противпожарни пречки, изградба на објекти и заштита и изградба на потребна инфраструктура. За ефикасна заштита на луѓето и материјалните добра, задолжително треба да се обезбедат средства за лична и колективна заштита. Начинот на изградба, одржување и користење на засолништа и други заштитни објекти е уредена со Уредбата за начинот на изградбата, одржувањето и потребниот материјал за засолнишни места (Сл. весник на РМ 80/05).

7.13. Мерки за намалување на прекугранични влијанија

Имплементацијата на планскиот документ нема да предизвика прекугранични влијанија, затоа не се препорачуваат мерки за намалување на влијанијата.

8. АНАЛИЗА НА АЛТЕРНАТИВИ

Подготовката на Извештај за стратедиска оцена предвидува задолжително разгледување на алтернативи, кое може да се направи од аспект на избор на најдобро решение за локација, опции на намени предвидени во документот, потоа активности што би се предвиделе на планскиот опфат итн.

Овие аспекти се разгледуваат со цел да се изнајде најдоброто решение кое ќе придонесе за максимална можна заштита на животната средина.

Досегашниот начин на користење на просторот на предметната локација е алтернативно разгледуван како состојба да не се прави ништо, во смисла на предметната локација да не се гради предвидениот објект во рамките на планскиот опфат и локацијата во иднина да се користи за истата намена, односно неизградено земјиште.

Изборот на оваа алтернатива се покажува како несоодветна, бидејќи во даден временски период предметната локација и понатаму ќе остане неатрактивна за одгледување на земјоделски производи, како резултат на близината на сообраќајницата и индустриската зона и зголемената фреквенција на возила, а исто така и нема да дојде до развој на овој дел од регионот. Поради близината на сообраќајницата, издувните гасови кои ги продуцираат возилата ќе влијаат на квалитетот на воздухот и почвата, што индиректно ќе влијае и на квалитетот на земјоделските производи, така што оваа локација за неколку години нема да може да ја има истата намена. Исто така на неизграденото земјиште можно е да дојде до узурпација на истото за појава на бесправна градба.

Имплементацијата на предложениот плански документ, изградба на објекти со конкретна намена на предвидената локација се покажува поприфатлива во однос на разгледуваната варијанта од повеќе аспекти.

Водејќи се од горенаведените смерници (дефинирани со Планската програма), разгледувањето на алтернативни решенија е сведено на ниво на планскиот опфат и на ниво на класите на намена и компатибилните класи на намена, задржувајќи ги основните содржини планирани во опфатот.

Изборот на предвидените опфати за изградба на објектите, како разгледувана алтернатива, опфаќа неколку позитивни аспекти и тоа:

- во однос на одбраниот простор има поволна географска положба, добри микроклиматски услови и одлична диспозиција во однос на сообраќајната поврзаност со Гази Баба, Скопје и пошироко со целиот регион;
- изградбата и ставањето во функција на предвидените содржини ќе овозможи остварување и развој на општествените функции со директни или индиректни економски ефекти;

- предвиденото планско решение, како алтернатива, дава широки можности за заживување и иден развој на поширокиот простор на локацијата во разни насоки, односно дава можност од неатрактивна локација да прерасне во простор кој ќе даде голем придонес за развојот на локалната и економијата на регионот.

9. ПЛАН ЗА МОНИТОРИНГ НА ЖИВОТНАТА СРЕДИНА

Целта на Планот за мониторинг на животната средина е следење на ефектите од спроведувањето на планскиот документ. Планот за мониторинг ги следи ефектите врз животната средина и врз здравјето на луѓето.

Планот треба да овозможи согледување на непредвидените негативни ефекти и преземање на соодветни дејствија за поправање на состојбата. Во случај на согледани негативни ефекти од спроведувањето на планскиот документ, органот кој го подготвува планскиот документ како и друго правно или физичко лице и здруженија на граѓани од областа на животната средина се должни за тоа да го известат органот на државна управа надлежен за работите од областа на животната средина.



Слика 17: Следење на ефектите од спроведување на планскиот документ

Основните цели и користа од мониторингот на ефектите врз животната средина се:

- следење на имплементацијата на активностите предвидени со планскиот документ;
- следење на имплементацијата на мерките за контрола на влијанијата;
- да се обезбедат податоци за понатамошно следење на состојбите во животната средина;
- следење на состојбата во животната средина со цел навремено согледување на непредвидените влијанија од имплементацијата на Планот и управување со истите;
- да се потврди дека со примена на мерките за ублажување се зголемуваат придобивките во однос на заштитата на животната средина;

- утврдување кои активности треба да бидат превземени за редуцирање на влијанијата врз животната средина.

Со цел да се изврши мониторинг на ефективност на ЛУПД, потребно е следење на поставените индикатори и нивниот развој со што ќе се потврдат целите на Планот. За следење на индикаторите потребно е да се земат во предвид и податоците за тековната состојба на животната средина.

Следењето на состојбата на животната средина ја потврдува оправданоста и примената на предложените мерки за ублажување и нивната функционалност, што претставува голема придобивка во однос на заштитата на животната средина.

Цели	Предмет	Индикатори	Мониторинг	Извори на верификација
Подобрување на квалитетот на живењето и зголемување на животниот стандард	Население	- Зголемен број на вработени; - Имплементирани инфраструктурни подобрувања - Зголемен приход по глава на жител; - Прираст на населението; - Зголемување на буџетот на Општината и пошироко;	- Редовен попис на населението; - Статистички и финансиски извештаи; - Финансиски извештаи	- Завод за статистика; - Министерство за финансии.
Заштита на животната средина со имплементација на ЛУПД	Сите медиуми на животната средина	- Бројот на подготвените Студии за оцена на влијанијата врз животната средина/елаборати за заштита на животната средина.	- Мониторинг над спроведување на мерките дефинирани во Студиите за оцена на влијанијата врз животната средина/елаборатите за заштита на животната средина.	- Општина Гази Баба
Подобрување на квалитетот на воздухот	Квалитет на амбиентален воздух	- Имплементација на мерки од Студија и Елаборат - Донесување и имплементација на Програма за намалување на загадување на амбиентен воздух - Примена на обновливи извори на енергија;	- Мониторинг на квалитет на амбиентален воздух; - Мониторинг на емисии од испусти во атмосферата од индустриските капацитети	- Извештаи за реализација на ЛУПД, - Општина Гази Баба
Зачувување на квалитетот на водата	Површински води; Подземни води/квалитет на вода за пиење од бунари во најблиските населби	Изведена канализациона мрежа	Мониторинг на квалитетот на водата на испуст во канализација(септичка јама)	- Општина Гази Баба
Одржување на постојано ниво на флора и фауна	Покарактеристични и влијанија	Задржан број на првично идентификувани живеалишта	Мониторинг над видовите на живеалиштата	- МЖСПП
Зачувување на квалитетот на почвата	Почва	- Применети планови за управување со отпад; - Селекција и класификација на отпад - Изведена канализациона	Мониторинг на квалитетот на почвата.	- Општина Гази Баба

Цели	Предмет	Индикатори	Мониторинг	Извори на верификација
		<p>мрежа;</p> <ul style="list-style-type: none"> - Квалитетот на амбиентниот воздух во дозволените граници. 		
Минимизирање на отпадот, рециклирање и повторна употреба во тековните активности	Медиуми на животната средина	<ul style="list-style-type: none"> - Имплементација на програмите/плановите за управување со отпад за објектот/локацијата; - Определување на места за собирање и селектирање на комунален отпад и инертен отпад - Донесување на посебни правила за постапување со комунален и друг вид неопасен отпад - Имплементација на мерките, предложени во Студија за оцена на влијанијата врз животната средина/елаборат за заштита на ж. средина. 	<ul style="list-style-type: none"> - Степен на имплементација на програмите за управување со отпад на планираниот опфат. - Мониторинг на селектирање, собирање и транспорт на комунален отпад на локацијата - Доставување на извештаи за управување со отпад 	- Општина Гази Баба
Намалување на бучава	Население, флора и фауна	<ul style="list-style-type: none"> - Имплементација на мерки за намалување на бучава предвидени со Студија за оцена на влијанието врз ж. средина/елаборат за заштита на ж. средина - Постапување заштитни бариери - Извештаите од мерењето на бучава - Задржан број на првично идентификувани живеалишта - Евидентирани здравствени проблеми 	<p>Мониторинг на нивото на бучава</p> <p>Мониторинг над видовите на живеалишта</p> <p>Статистички извештаи за здравствената состојба</p>	- Општина Гази Баба
Минимизирање на појавите од несреќи и хаварии	Медиуми на животната средина	Примена на препораките дадени во студиите- /плани и програми за заштита од несреќи и хаварии.	Степен на имплементација на препораките дадени во студиите /плани и програми за заштита од несреќи и хаварии.	Извештај за реализација на ЛУПД.

Табела 4: Постапка за мониторинг

10. НЕ-ТЕХНИЧКО РЕЗИМЕ

Согласно Законот за животна средина (Сл. весник на РМ бр. 53/05, 81/05, 24/07, 159/08, 83/09, 48/10, 124/10, 51/11, 123/12, 93/13, 42/14, 44/15, 129/15, 192/15 и 39/16), Локалната урбанистичка планска документација за бензинска пумпна станица и услужен центар на КП 907, КО Брњарци, општина Гази Баба, претставува плански документ за кој е потребно да се спроведе постапка за Стратегиска оценка на животната средина и да се изготви соодветен Извештај.

Извештајот е изработен согласно содржината на извештајот пропишана во Уредбата за содржина на извештајот за стратегиска оценка на животната средина (Сл. весник на РМ бр.153 од 20.12.2007 год.).

Целта на постапката за стратегиска оценка на животната средина е идентификација и анализа на влијанијата врз животната средина, животот и здравјето на луѓето кои би произлегле со имплементација на планскиот документ. Постапката е спроведена во фазата на планирање, со цел сите идентификувани влијанија, односно соодветните мерки за елиминирање или контрола на влијанијата да се предвидат во најраната фаза на подготовката на документот, а потоа да се интегрираат целите на животната средина во подготвувањето и усвојувањето на документот.

Постапката за стратегиска оценка на животната средина треба да обезбеди високо ниво на заштита на животната средина, спроведување на насоките од релевантни стратешки и плански документи и интегрирање на целите на животната средина во подготовката и усвојувањето на стратегии, планови и програми (плански документи), а во насока на промовирање на одржливиот развој.

Локалната урбанистичка планска документација е изработена според одредбите за спроведување на Просторниот план на Република Македонија, Стратегија за одржлив развој (Агенда 21), Законот за просторно и урбанистичко планирање, барањата во Програмата за содржината на ЛУПД, поблиска содржина и начинот на графичка обработка на плановите и за начинот и постапката за донесување на ЛУПД.

Согласно член 2 од Правилникот за поблиска содржина, размер и начин на графичка обработка на урбанистичките планови, оваа ЛУПД се состои од: Документациона основа и Планска документација.

Документацијата на ЛУПД се состои од текстуално-аналитички дел, графичкиот дел и услови за градење на просторот, намена на објекти, регулационен план и површина наменета за градба со висински план, сообраќаен со нивелациски план и инфраструктурен план. Површина на планскиот опфат е 3899 м².

Со планот треба да се предвиди следната наменска употреба на земјиштето:

Парцелација: оформување на нова Г.П. 1.1

На површината на градежната парцела, предвидена е површина за комплекс на градби.

• Површина на плански опфат	3899м ²
• Површина на градежна парцела	1.12938м ²
• Вкупна површина за градба	1410м ²
• Бруто развиена површина за сите објекти	1410м ²
• Процент на изграденост	48 %
• Коефициент на искористеност	0,48

При изработка на урбанистички проект ќе се применуваат параметри од Правилникот за стандарди и нормативи за урбанистичко планирање (Сл. весник на РМ бр.142/10, 64/11, 98/11, 169/11, 45/12, 63/12, 126/12, 19/13, 95/13, 167/13, 37/14, 125/14, 148/14, 65/15, 142/15, 217/15, 222/15, 228/15, 35/16, 99/16 и 134/16).

Изградбата на нови објекти, изградбата на комуналните објекти и инсталации како и вкупното просторно уредување на предметниот локалитет треба да се изведува согласно законската и подзаконската регулатива, техничките прописи во областа на градежништвото и урбанизмот како и параметрите што се составен дел на документацијата.

Општите услови за изградба, развој и користење на земјиштето и градбите важат за целата површина на планскиот опфат и служат за спроведување на Локалната урбанистичка планска документација, односно за изготвување на извод од урбанистички план, услови за изработка на архитектонско урбанистички проекти

Општите услови и графичките прилози се составен дел на Планот и имаат правно дејности само врз градителска активност која ќе уследи по стапување во сила на Локалната урбанистичка документација.

Општите услови се применуваат во рамките на утврдената граница на планскиот опфат, а посебните услови се однесуваат на урбан дел и градежна парцела поединечно.

Во табеларниот приказ што е составен дел на посебните услови за изградба, прикажана е градежната парцела и е дефинирана со:

- број на градежна парцела;
- површина на градежна парцела (м²);
- површина за градење (м²);
- процент на изграденост (%);
- вкупна површина по катови (м²);
- коефициент на искористеност (К);
- намена на земјиштето и градбите;
- максимална висина на градбата (м');
- максимален број на катови;

- потребен број на паркинг места.

Сите овие одредби се одредени согласно Правилникот за стандарди и нормативи за урбанистичко планирање (Сл. весник на РМ бр.142/10, 64/11, 98/11, 169/11, 45/12, 63/12, 126/12, 19/13, 95/13, 167/13, 37/14, 125/14, 148/14, 65/15, 142/15, 217/15, 222/15, 228/15, 35/16, 99/16 и 134/16).

Со планот се одредени следните услови:

- облик и големина на градежна парцела (m^2);
- градежни линии кои го дефинираат просторот во кој може да се гради;
- површина за градба во која може да се развие основата на објектот (m^2);
- процент на изграденост (%);
- вкупна површина по катови (m^2);
- коефициент на искористеност (к);
- намена на објектот;
- максимална висина на објектот од нулта кота на заштитниот тротоар- максимална висина на венец (m');
- максимален број на катови;
- врста на кров;
- насоки за архитектонско обликување;
- паркирање- гаражирање на возилата.

Паркирањето– гаражирање на моторните возила треба да се реши во рамките на парцелите, ако поинаку не е образложено.

Во урбанистичка парцела со новопланиран објект, паркирањето– гаражирањето да се обезбеди во склоп на локацијата или објектот (во подрумско или приземно ниво) во зависност од условите.

Архитектонското обликување на објектите зависи од намената и функцијата. За компонирање на фасадите максимално да се почитува индивидуалноста на сопственикот и креативноста на архитектот.

Висината на венецот дадена на графичкиот прилог и табелите за нумерички показатели е максимална. Максималната висина на објектите изразена во должни метри се определува од нивото на нивелетата на тротоарот односно сообраќајницата или пристапната патека до завршниот венец на објектот.

Котата на нулта точка е висинска кота на плочата на приземјето на објектот во однос на котата на нивелетата на заштитниот тротоар и не се дозволува нејзино поместување.

Формата и висината на крововите се определува во зависност од предложената архитектура на дадениот објект и од намената на истиот.

Површините наменети за движење на пешаци, секаде каде е тоа можно според конфигурацијата на теренот да бидат континуирани, без скали и со подолжен наклон од 8,33%, а во спротивно до скалите да се предвиди и рампа со истиот наклон.

Димензионирањето на јавните паркинг места да биде во согласност со член 59 од Правилникот за стандарди и нормативи за урбанистичко планирање (Сл. весник на РМ бр.142/10, 64/11, 98/11, 169/11, 45/12, 63/12, 126/12, 19/13, 95/13, 167/13, 37/14, 125/14, 148/14, 65/15, 142/15, 217/15, 222/15, 228/15, 35/16, 99/16 и 134/16).

Рекламите и огласите не смеат да му пречат на нормално одвивање на сообраќајот, да му штетат или да го менуваат изгледот на архитектонските објекти и групации ниту да пречат на објектите поставени во јавен интерес како јавно осветлување, градски часовници, табли со имиња на улиците и сл.

Содржината во текстуалниот и графичкиот дел од овој план преставува солидна основа за спроведувањето на планот.

При примена на планските решенија на ЛУПД за бензинска пумпна станица и услужен центар на КП 907, КО Брњарци, општина Гази Баба, за тоа што не е регулирано со параметрите во документацијата, се применуваат стандардите и нормативите утврдени во Правилникот за стандарди и нормативи за урбанистичко планирање (Сл. весник на РМ бр.142/10, 64/11, 98/11, 169/11, 45/12, 63/12, 126/12, 19/13, 95/13, 167/13, 37/14, 125/14, 148/14, 65/15, 142/15, 217/15, 222/15, 228/15, 35/16, 99/16 и 134/16).

Стратегиската оценка на животната средина ги зема предвид влијанијата врз животната средина и алтернативите во поширок обем, а исто така:

- ✓ во претходна постапка ги зема предвид алатките кои би се користеле за да ја подржат формулацијата на стратегиската акција за одржлив развој;
- ✓ овозможува зголемување на ефикасноста при донесување на одлуки;
- ✓ овозможува систематски и ефективен приод кон животната средина од повисоко ниво при донесување на одлуки;
- ✓ ги поддржува консултациите и учеството на јавноста.

Извештајот за стратегиската оценка на животната средина содржи детали од планот, одредени програми и стратегии, како и други информации, кои се земени предвид при оцената на животната средина, односно содржи податоци за:

- постојната состојба на предметната локација;
- можните влијанија врз населението, здравјето на луѓето, флората, фауната, почвата, водата, климатските фактори, материјалните добра, културното наследство, пејзажи и др.;
- предвидените мерки за заштита и намалување на влијанијата;
- краток преглед на причините врз основа на кои се одбираат алтернативите;
- состојба на животната средина без имплементација на планот;

- план за мониторинг на животната средина.

Целите на Локалната урбанистичка планска документација, кој претставува основен развоен документ, се да ги утврди параметрите потребни за издавање на локациски услови. Воедно таа треба да ги даде и насоките за изработка на архитектонско- урбанистички проекти за специфична наменска употреба на земјиштето, како и идејни и главни проекти за објектите и инфраструктурните градби за истиот.

Главна цел на планскиот документ е развој, организација и користење на просторот со што се овозможува поголема атрактивност на просторот, како значаен услов за раст на економијата и стандардот на живеење на луѓето, но при тоа да се обезбедат услови за заштита на вредностите во медиумите на животната средина.

Иницијативата за градење на оваа зона на предложената локација е во насока на реализација на планскиот концепт за интегрален и децентрализиран развој на градот и општината.

Искористувањето на конфигурацијата на теренот и другите природни фактори дава можност за реализација на планираните намени, односно содржини, кои се во интерес на општина Гази Баба, но и пошироко.

Изградбата на бензинската пумпна станица и придружните содржини ќе претставува придонес во остварување на естетско- композициско уредување на просторот и рационално користење на земјиштето со поддршка на развојот на други комплементарни дејности во општина Гази Баба. Но, согласно определбите на Просторниот план на РМ за рационално користење и заштита на просторот, идниот развој и разместеност на производните дејности на овој простор треба да се базира на примена на принципите и стандардите за заштита на животната средина, особено нивна превентивна примена и спречување на негативните влијанија на производните процеси и технологии врз животната средина.

Во површини за градба каде со проектна програма ќе се предвиди потреба од градба на неколку одделни објекти, задолжителна е изработка на архитектонско- урбанистички проект согласно Законот за просторно и урбанистичко планирање (Сл. весник на РМ бр. 42/14, 199/14, 44/15, 193/15 и 31/16) со кој ќе се утврдат сите поединечни површини за градби. Нивната вкупна развиена површина е потребно да се усогласи со сите нормативи од Правилникот за стандарди и нормативи за урбанистичко планирање (Сл. весник на РМ бр.142/10, 64/11, 98/11, 169/11, 45/12, 63/12, 126/12, 19/13, 95/13, 167/13, 37/14, 125/14, 148/14, 65/15, 142/15, 217/15, 222/15, 228/15, 35/16, 99/16 и 134/16).

Влијанијата, кои се претпоставува дека може да произлезат од имплементација на Локалната урбанистичка планска документација за бензинска пумпна станица и услужен центар на КП 907, КО Брњарци, општина Гази Баба, се разгледуваат од аспект на негативни влијанија и од аспект на идните бенефиции, односно позитивни влијанија.

Подготовката на Извештајот за стратегиска оцена на влијанијата врз животната средина ги зема предвид влијанијата врз специфичните медиуми од животната средина со имплементација на предвидената планска документација во поширок обем. Додека пред изградба на поединечните објекти, кои влегуваат во состав на локацијата, ќе се пристапи кон подетална анализа на можните влијанија врз животната средина во конструктивна, оперативна и постоперативната фаза на објектот, согласно глава XI од Законот за животна средина (Сл. весник на РМ бр. 53/05, 81/05, 24/07, 159/08, 83/09, 48/10, 124/10, 51/11, 123/12, 93/13, 42/14, 44/15, 129/15, 192/15 и 39/16)- Барања за изработка на Оцена на влијанието врз животната средина на одредени проекти или согласно член 24 од истиот Закон.

Влијанијата врз специфичните медиуми од животната средина ќе бидат елиминирани или ефективно намалени доколку при изведбата на планираните содржини се применат мерките, дефинирани во планската документација за изградба на бензинската станица и придружните објекти, како и мерките кои ќе бидат дадени во поединечните студии за оцена на влијанијата врз животната средина и елаборатите за заштита на животната средина, од изградбата на посебните објекти. При изработката на плански и програмски документи, со кои се планира изведување на проекти, треба да се земе предвид и анализата на алтернативи, која се прави од аспект на избор за најдобро избрано решение за намена на локацијата, од аспект на економска оправданост, финансиски можности и заштита на животната средина.

Предвиденото планско решение како алтернатива дава широки можности за заживување и иден развој на поширокиот простор на локацијата во разни насоки, односно дава можност просторот од неатрактивно земјиште да прерасне во простор кој ќе даде голем придонес за развојот на регионот и економијата.

Стратегиската оцена на животната средина вклучува мерки за мониторинг на сите значителни идентификувани позитивни и негативни ефекти. Планот за мониторинг на животната средина дава можност за систематско набљудување, испитување и оценување на загадувањето и состојбата на медиумите и областите на животната средина во целина како и идентификација и регистрирање на изворите на загадување на одделните медиуми и областите на животната средина.

Исто така, Планот за мониторинг овозможува воспоставување на интерактивна врска помеѓу сите вклучени страни и претставува основа за надлежните институции, да го контролираат процесот на спроведување на законската регулатива и да донесуваат правилни одлуки.

Со цел да се изврши мониторинг на ефективноста на ЛУПД, потребно е следење на поставените индикатори и нивниот развој со што ќе се потврдат целите на ЛУПД.

Бенефитот од спроведување стратегиската оцена на животната средина е:

- ✓ флексибилност;
- ✓ консензус во процесот на планирање;
- ✓ интегрирање на социјалните, економските и аспектите на животната средина;

- ✓ меѓусекторска соработка;
- ✓ земање во предвид на регионалните потреби и цели;
- ✓ конзистентност со стратешките определби за одржлив развој.

Доколку сите согледувања дадени во Извештајот за стратегиска оцена на животната средина бидат земени предвид и имплементирани во Локалната урбанистичка планска документација, ќе се избегнат сите несакани последици, што значи ќе се заштеди време и пари што е само дел од целите на стратегиската оцена на животната средина. Исто така ќе се обезбеди заштита и одржлив развој на ресурсите, заштита на медиумите во животната средина и здравјето на луѓето.

Извештајот за стратегиска оцена на животната средина содржи вистинити и реални информации во простор и време, кои ќе им помогнат на носителите на одлуки на повисоко ниво.

11. ИНФОРМАЦИИ ЗА ОДРЖАНА ЈАВНА РАСПРАВА

12. КОРИСТЕНА ЛИТЕРАТУРА

1. Техничка документација поврзана со Локалната урбанистичка планска документација за изградба на бензинска пумпна станица и услужен центар на КП 907, КО Брњарци, општина Гази Баба;
2. Втор национален еколошки акционен план на РМ (2006);
3. Програма за развој на североисточниот плански регион (2009-2014);
4. Национална стратегија за одржлив развој (2009);
5. Националната стратегија за биолошка разновидност (2004);
6. Стратегија за управување со отпад во Република Македонија (2008-2020);
7. Националниот План за управување со отпад (2009-2015);
8. Стратегија за мониторинг на животната средина (2004);
9. Стратегија за подигање на јавната свест во животната средина (2003);
10. Стратегија и акционен план за имплементација на Архуската конвенција (2005);
11. Национален здравствено- еколошки акционен план (НЗЕАП, 1999);
12. Правилникот за стандарди и нормативи за урбанистичко планирање (Сл. весник на РМ бр.142/10, 64/11, 98/11, 169/11, 45/12, 63/12, 126/12, 19/13, 95/13, 167/13, 37/14, 125/14, 148/14, 65/15, 142/15, 217/15, 222/15, 228/15, 35/16, 99/16 и 134/16).

ПРИЛОГ 1: ДРД ОБРАЗЕЦ

ЦЕНТРАЛЕН РЕГИСТАР НА РЕПУБЛИКА МАКЕДОНИЈА

ДОКУМЕНТ ЗА РЕГИСТРИРАНА ДЕЈНОСТ

Образец ДРД

Друштво за консалтинг, тренинг и услуги **ЕВОЛВИНГ** ДОО Скопје, со **ЕМБС 6608493** седиште Ул. БУКУРЕШКА Бр.12-29 СКОПЈЕ, како предмет на работа има регистрирано општа клаузула за бизнис согласно чл.7 и 7а од Законот за Едношалтерскиот систем и за водење на трговскиот регистар и регистар на други правни лица (**Сл.весник на РМ бр. 84/05, 13/07, 150/07, 140/08, 17/11 и 53/11**).

Приоритетна дејност/Определена главна приходна шифра:

70.22	Дејности на советување во врска со работењето и останато управување
--------------	---

Бр. 0809-14/1408/1
18.04.2013 година,
Скопје

Изготвил,
Танас Камчевски



Овластено лице,
Весна Вељковиќ



МП

Централен Регистар на Република Македонија, ул. Кузман Јосифовски Питу 1, 1000 Скопје. Тел. 02/3288-100 Факс. 02/3123-169 www.centralenregistar.org.mk

ПРИЛОГ 2: ОДЛУКА ЗА СПРОВЕДУВАЊЕ НА СОЖС

Врз основа на член 65 став (6) од Законот за животната средина („Службен весник на Република Македонија“ бр. 53/05, 81/05, 24/07, 159/08, 83/09, 48/10, 124/10, 51/11 и 123/13), Градоначалникот на општина Гази Баба, на ден 10.01.2017 година, донесе

Одлука за спроведување на стратегиска оцена

1. За планскиот документ **Локална Урбанистичка Планска Документација за бензинска пумпна станица и услужен центар на КП 907, КО Брњарци, општина Гази Баба-Скопје**, кој го донесува општина Гази Баба потребно е да се спроведе стратегиска оцена на влијанието врз животната средина согласно член 65 од Законот за животната средина.
2. Како органи засегнати од имплементација на планскиот документ **Локална Урбанистичка Планска Документација за бензинска пумпна станица и услужен центар на КП 907, КО Брњарци, општина Гази Баба-Скопје**, се определуваат: Локална Самоуправа на општина Гази Баба, Министерство за животна средина и просторно планирање, Министерство за здравство, Министерство за транспорт и врски, Министерство за земјоделие, шумарство и водостопанство, Министерство за култура, Агенција за државни патишта, ЕВН, Македонски телекомуникации, Комуналните претпријатија, Невладини организации, Еколошки друштва, претставници од стопанскиот и граѓанскиот сектор.
3. За планскиот документ **Локална Урбанистичка Планска Документација за бензинска пумпна станица и услужен центар на КП 907, КО Брњарци, општина Гази Баба-Скопје**, за чија изработка е одговорно Друштво за трговија и услуги БИЛД УРБАН ДООЕЛ Скопје, а го донесува општина Гази Баба, донесувањето на планскиот документ **Локална Урбанистичка Планска Документација за бензинска пумпна станица и услужен центар на КП 907, КО Брњарци, општина Гази Баба-Скопје** ќе има влијание врз животната средина.
4. Обемот на Извештајот за стратегиска оцена треба да ги опфати следните аспекти: **влијанија врз населението и човековото здравје, влијанија врз социо- економската состојба, влијанија врз квалитет на амбиентниот воздух, влијание врз квалитет на површински и подземни води, влијание врз почва, влијанија поврзани со управување со отпад, влијание од бучава, влијание врз флора и фауна, влијание врз предел, влијание врз материјални добра, влијание врз културно и историско наследство, влијание од несреќи и хаварии.**
5. Одлуката заедно со формуларите за определување на потребата од спроведување на стратегиска оцена се објавува на веб страната на Општина Гази Баба на следната адреса: www.gazibaba.gov.mk.
6. Против оваа одлука јавноста има право на жалба до Државната комисија за одлучување во управна постапка и постапка од работен однос во втор степен во рок од 15 дена од денот на објавување на одлуката на веб страната.

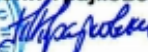
Бр.28-3/49/1 од 10.01.2017 година
Скопје



Општина Гази Баба
Градоначалник



Тони Трајковски



Ф 7.5/7-92