

Податоци за органот кој го изработува планскиот документ	
Назив на планскиот документ	Локална урбанистичка планска документација за изградба на намена А4-Времено сместување (викенд куќи) на дел од КП1260 и дел од КП 1255, КО Раштак, општина Гази Баба
Орган надлежен за изработка на планскиот документ	Иванов инжинеринг Битола
Орган надлежен за донесување на планскиот документ	Градоначалник на општина Гази Баба

Податоци за изработувачот на планскиот документ	
Име на лицето овластено за подготвување на планскиот документ	Натали Ташевска Гулевска бр. овл. 0.0094
Назив на работното место	Планер
Контакт податоци за лицето	047/203-020, 070/395-379

Основни податоци за планскиот документ			
Од што произлегува донесувањето на планскиот документ? (пр. законска обврска или друга одредба)			
<p>Локалната урбанистичко планска документација ќе се изработи согласно методологијата пропишана во важечката законска и подзаконска регулатива:</p> <ul style="list-style-type: none"> • Законот за просторно и урбанистичко планирање (Сл. Весник на РМ бр. 199/14, 44/15, 193/15, 31/16 и 163/16); • Правилникот за поблиската содржина, форма и начин на обработка на генерален урбанистички план, детален урбанистички план, урбанистички план за село, урбанистички план во населено место и регулациски план на генерален урбанистички план, формата, содржината и начинот на обработка на урбанистичко-плански документи и архитектонско урбанистичкиот проект и содржината, формата и начинот на обработка на проектот за инфраструктура (Сл. Весник на РМ бр. 142/15); и • Правилникот за стандарди и нормативи за урбанистичко планирање (Сл. Весник на РМ бр. 142/15, 217/15, 222/15, 228/15, 35/16, 99/16 и 134/16). 			
Дали се донесува нов плански документ или се вршат измени на постојниот?			
Да <input checked="" type="checkbox"/> Не <input type="checkbox"/>			
Доколку се врши измена на постоечки плански документ наведете го називот на стариот плански документ и причините за негово изменување?			
/			
Дали планскиот документ опфаќа област определена со член 65 став 2 од Законот за животна средина? Доколку одговорот е ДА наведете ја областа.			
Да, просторно и урбанистичко планирање.			
Дали планскиот документ е определен со уредбата за стратегиите, плановите и програмите, вклучувајќи ги и промените на тие стратегии, планови и програми, за кои задолжително се спроведува постапка за оцена на нивното влијание врз животната средина и врз животот и здравјето на луѓето. Доколку е определен наведете ја точката и алинејата под која е определен. (пр. член 3, точка 1, алинеја 5)			
Да <input checked="" type="checkbox"/> Не <input type="checkbox"/>	Член: /	Точка: /	Алинеја: /
Дали со планскиот документ се планира реализирање на проект што е предвиден со Уредбата за определување на проектите и критериумите врз основа на кои се утврдува потребата за спроведување на постапка за оцена на влијанието врз животната средина. Доколку одговорот е позитивен наведете за каков проект станува збор.			
Не.			
Дали планскиот документ опфаќа користење на мала област од локално значење како што е определено со член 65 став 3 од Законот за животна средина. Доколку одговорот е ДА, наведете ја површината на областа и нејзиното значење.			
Површината на планираниот опфат изнесува 3,625 м ² .			
Да се наведе целта на донесување на планскиот документ и да се опише клучната одлука која ќе се донесе.			

Задача на планската документација е изработка на Локална урбанистичко планска документација за изградба на намена А4 - времено сместување (викенд куќи) на дел од КП 1260 и дел од КП 1255, КО Раштак, Општина Гази Баба, со која ќе се постигнат следните цели:

- Усогласување на Локалната урбанистичка планска документација со поставките на Условите за планирање на просторот кои поризлегуваат од Просторниот план на РМ;
- Дефинирање на парцелирано градежно земјиште за просторна дистрибуција на планираните намени и дефинирање на плански услови за организација, уредување, изградба, развој и користење на земјиштето и градбите застапени со планираните основни намени;
- Оптимално дефинирање на мрежи и објекти од комуналната инфраструктура;
- Дефинирање на услови за:
 - заштита и унапредување на животната средина, природното наследство и културното наследство;
 - заштита и спасување, заштита од пожари, воени разурнувања и природни катастрофи;
 - движење на лица со посебни потреби;
 - урбано зеленило и озеленетост;
 - други услови кои произлегуваат од специфичноста и карактеристиките на просторот на единиците на градежно земјиште.

Предмет на планскиот документ. (пр. транспорт, планирање на просторот и сл.)

Предмет на планскиот документ е планирање на просторот.

Периодот за донесување на планскиот документ.

2016 година.

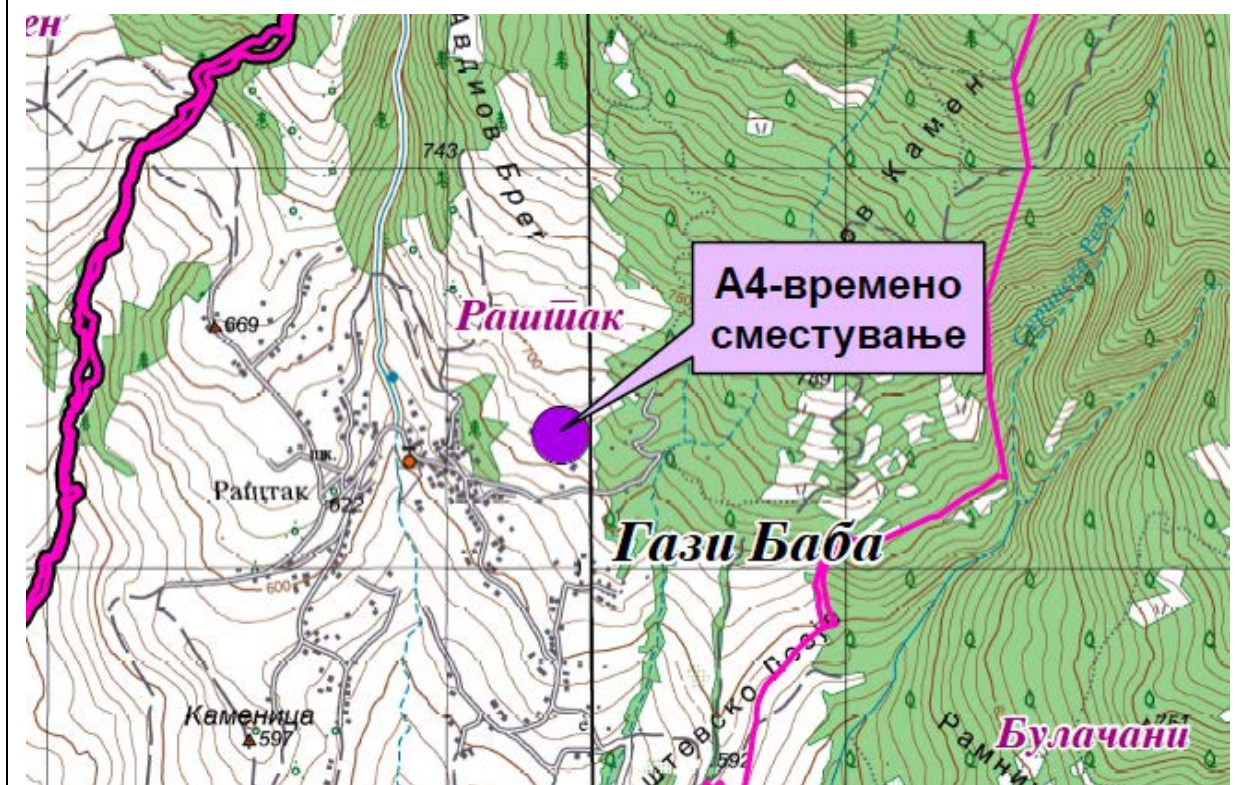
Предвидено ревидирање на планскиот документ. Доколку е предвидено ревидирање, на колку години?

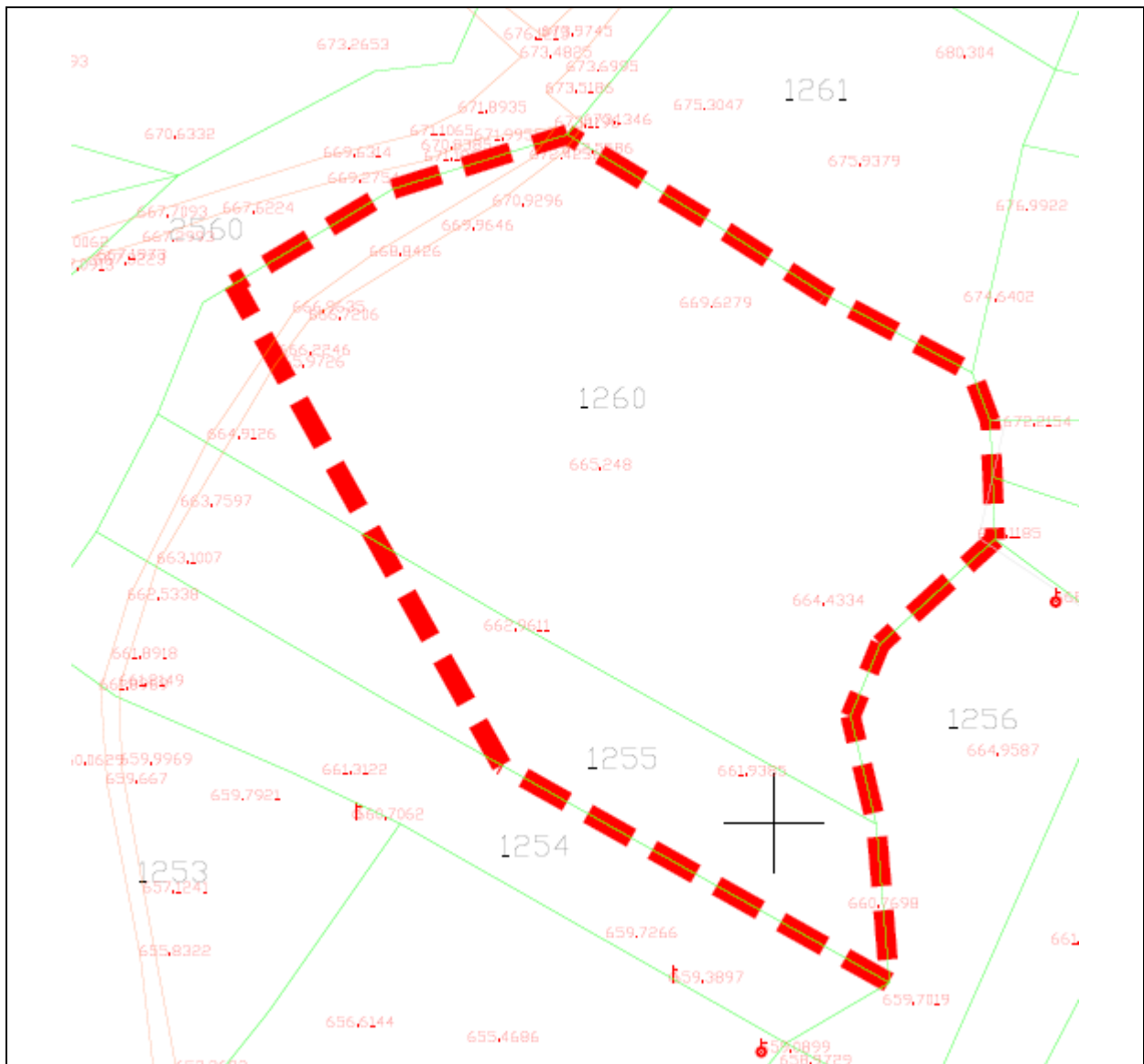
/

Простор или област опфатени со планскиот документ. (пр. географска област, добро е да се прикачи мапа)

Од најсеверната точка, границата се спушта во југоисточен правец и продолжува на југ се до најјужната точка на опфат движејќи се по североисточна и источна и југоисточна граница на КП 1260 и југоисточна граница на КП 1255.

Од најјужната граница продолжува во северозападен правец по југозападна граница на КП 1255, потоа ги сече КП 1255 и КП 1260 и стигнува до најзападната точка на опфатот. Од најзападната точка, границата се движи по северна граница на КП 1260 и стигнува до најсеверната граница.





Целите и/или предлог целите што треба да се постигнат со реализирањето на планскиот документ и дали истите се содржани во акт или документ.

Да
 Не

Дали е приложена копија од целите?

Да
 Не

<p>Резиме на влијанијата врз животната средина (Да се определи дали имплементацијата на планскиот документ ќе предизвика значително влијание врз животната средина, потребно е да ги пополните прашањата кои следат подолу како водич за определување на значителното влијание на ефектите врз животната средина, а кои се во согласност со Уредбата за критериумите врз основа на кои се донесуваат одлуките дали определени плански документи би можеле да имаат значително влијание врз животната средина и здравјето на луѓето.)</p>	
<p>Потенцијалните влијанија врз животната средина од планскиот документ. Од спроведеното истражување на стратешките документи на општината за состојбите во животната средина, најосетливи елементи од имплементацијата на планот се очекува да бидат во управувањето со отпадот имајќи во предвид намената, но тоа е во мал обем, бидејќи досегашното искуство во градот Скопје и околината со собирање на отпадот е позитивно. Локалитетот ќе биде инфраструктурно решен со водоводна и фекална инфраструктура. Во фазата на градба потребно е изготвување на план за управување со отпадот во форма на добра градежна практика која мора да опфати примарна селекција и правилно одлагање на создадениот отпад (градежен шут-инертен отпад, комунален отпад).</p>	
<p>Веројатноста, времетраењето, фреквентноста и повратноста на влијанијата;</p>	<p>При реализација на планскиот опфат предвиден со планската документација се очекува движење на возила и механизација, но тоа е краткотрајно и нема битно да влијае врз животната средина во целост. Со реализација на планскиот документ ќе се постигне рационално искористување и уредување на просторот.</p>
<p>Кумулативната природа на влијанијата врз животната средина и животот и здравјето на луѓето</p>	<p>Со оглед на локацијата на која се предвидува реализацијата на оваа планска содржина не се очекува дека ќе има нарушување на квалитетот на воздухот во поширокиот регион или климатски промени и ќе биде во насока на подобрување на климатските промени.</p>
<p>Прекугранична природа на влијанијата;</p>	<p>Нема.</p>
<p>Ризиците по животот и здравјето на луѓето и животната средина (пр. како резултат на несреќи);</p>	<p>Опасност од ризици врз здравјето на луѓето или животната средина може да се јават како резултат на несреќи и хаварији.</p>
<p>Опсег и просторниот обем на влијанијата</p>	<p>Според податоците од Пописот на населението, домаќинствата и становите спроведен во 2002 год. вкупниот број на жители во општината Гази Баба на чиј</p>

(географска област и големината на популацијата која ќе биде засегната).	простор се наоѓа предметната локација, изнесува 72.617 жители, од кои 40.3% претставува расположива работна сила значаен потенцијал за идниот развој на овој крај. Како демографска рамка, населението е значајна категорија која треба да се има во предвид при апроксимацијата на потенцијалните работни ресурси и потенцијалните потрошувачи и корисници на сите видови услуги.
Потенцијалните економски и социјални влијанија кои би ги предизвикал планскиот документ како што се:	
Позитивно влијание врз социо-економските развој на општината, отварање на нови работни места, зголемување на стапката на економски раст, стимулирање на развојот на останатите дејности, проектирањето, комуналните дејности, градежништвото, трговијата, начинот на живеење и сл., зголемување на приходите на локалната самоуправа, подобрување на комуналната инфраструктура и уреденост на просторот.	
Вредноста и ранливоста на областа која ќе биде засегната со донесување на планскиот документ:	
Областа со реализација на планскиот опфат ќе добие зголемена вредност. Планскиот концепт е поставен врз основа на анализата на просторот, анализата на можностите за просторен развој и Планската програма. Планскиот концепт е во директна зависност од создадените и природните фактори, композиција, односно естетско обликување на просторот. Целта на планскиот концепт е да се изврши хармонизација на просторните чинители во единствен препознатлив амбиент со дефинирани функции, односно наменска употреба на земјиштето.	
Посебни природни карактеристики или културно наследство	Согласно Студијата за заштита на природното наследство, изработена за потребите на Просторниот план на Република Македонија, на просторот кој е предмет на разработка на Локална урбанистичка планска документација нема регистрирано ниту евидентирано природно наследство. На подрачјето кое е предмет на анализа не постои регистрирано културно наследство, ниту добра за кои основано се претпоставува дека претставуваат културно наследство.
Надминувањата на стандардите за квалитет на животната средина или граничните вредности	Нема гранични вредности.
Интензивна употреба на земјиштето	Од аспект на изграден градежен фонд, констатирано е дека планскиот опфат претставува градежно неизградено земјиште.

Влијанијата врз областите или пејсажите кои имаат признат статус на национални или меѓународни заштитени подрачја.

Просторот нема посебни пејсажни вредности.

Објаснете го степенот до кој планскиот документ поставува рамка за спроведување на проекти и други активности, во однос на локацијата, природата, големината и условите за работа или според одредувањето на ресурсите:

Со Урбанистичкиот план се создаваат предуслови за развој на локалната економија и ефектуирање на даночната обврска на сопствениците за плаќање данок на имот што претставува значаен извор на приход на локалната самоуправа.

Овој приход мултиплицирано ќе овозможи зголемување на фондовите на општината и развој на повеќе дејности од нивна надлежност со што ќе се овозможи посредно повисок степен на задоволување на потребите и зголемување на квалитетот на услугите кои што локалната самоуправа ги дава на своите граѓани.

Објаснете ја околината во близина на проектот односно активноста која се планира да се спроведе со планскиот документ од аспект на можни влијанија врз животната средина. (пр. планот предвидува изградба на резиденцијални објекти во близина на индустриска зона, објаснете дали индустриската зона ќе има влијание врз животната средина на планираните резиденцијални проекти):

Во близина на планскиот опфат нема резиденцијални објекти.

Објаснете ја важноста на планскиот документ за вклучување на аспектот на заштита на животната средина особено во поглед на промовирањето на одржливиот развој:

(Да се наведе дали обемот на планскиот документ придонесува кон одржливоста и намалување на еколошките проблеми. Пр. еден инфраструктурен план може да има поголеми влијанија врз животната средина отколку некој образовен план на наставните планови)

Со реализација на планскиот документ не се предвидува спроведување на постапка за ОВЖС.

Имплементацијата на планската содржина предвидена со планот ќе допринесе за подобрување на животот во општина Гази Баба.

Но, од аспект на животната средина во оперативната фаза може да се генерираат емисии кои може да предизвикаат влијанија врз медиумите од животната средина, односно:

Воздух: зголемена фреквенција на возила, работни активности на објектот;

Бучава: зголемено ниво на бучава од превозните средства, а исто така и од работните активности кои ќе се изведуваат;

Вода: на предметната локација ќе се генерираат санитарни и атмосферски отпадни води;

Почва: несоодветното управување со емисиите во воздух, отпад и отпадни води генерирани во рамките на планскиот опфат може да го нарушат квалитетот на почвата;

Природно наследство: во близина на предметната локација нема заштитени добра;

Културно наследство: на предметната локација нема регистрирано споменици на културата;

Пејсаж: планскиот опфат не располага со карактеристичен природен пејсаж;

Транспорт: зголемена фреквенција на возила;

Отпад: генерирање на отпад.

Од аспект на одржливост, донесувањето на планот позитивно ќе влијае врз:

- Привлекување на нова работна сила и вработување, намалување на сиромаштијата;
- Допринос во локалната и национална економија.

Кои еколошки проблеми се релевантни за планскиот документ. Опишете зошто истите се релевантни и опишете ја нивната природа и сериозност.

(Објаснете ги проблемите кои спроведувањето на планскиот документ може да ги предизвика или да доведе до нивно зголемување, проблемите кои може да го забават неговото спроведување, како и проблеми кои спроведувањето на планскиот документ може да ги реши или намали.)

Неправилно управување со отпадот и начинот на греењето на објектите, може да доведат до загадување на животната средина и здравјето на човекот.

Целокупната активност во оваа област ќе се насочува кон обезбедување на непречен развој при истовремена заштита на животната средина.

Објаснете како планскиот документ кој е предмет на разгледување е поврзан со друг/и плански документ/и во хиерархијата на планирање. Наведете го називот на тој/тие плански документ/и и наведете ги клучните влијанија на тие плански документи врз животната средина.Определете ги

разликите во клучните одлуки што се носат со предметниот плански документ и другите плански документи кои биле или ќе бидат предмет на оцена.

Локална урбанистичка планска документација за изградба на намена А4-Времено сместување (викенд куќи) на дел од КП1260 и дел од КП 1255, КО Раштак, општина Гази Баба е поврзан со следниве документи:

- ЛЕАП Гази Баба;
- Стратегија за управување со води во РМ 2008-2020;
- Национален план за управување со отпад;
- Национална стратегија за економски развој на РМ 1998;
- Национална стратегија за одржлив развој;
- Втор национален еколошки акционен план на РМ;
- Стратегија за демографски развој на РМ;
- Стратегија за подигање на јавната свест во животната средина;
- Стратегија за мониторинг на животната средина.

Доколку потенцијалните влијанија на клучните одлуки во планскиот документ веќе биле предмет на оцена или веќе биле разгледани во други плански документи во некоја поранешна фаза, резимирајте ги главните заклучоци на таа оцена и како тие заклучоци се користени во процесот на одлучување. Опишете дали претходно спроведената оцена е направена согласно најновите сознанија за влијанијата врз животната средина со цел да може истата да се користи во процесот на усвојување на постоечкиот плански документ.

Нема спроведено претходна оцена.

Доколку потенцијалните влијанија од клучната одлука во овој плански документ ќе биде оценета во некоја подоцнежна фаза на планирање на пониско ниво, наведете како ќе обезбедите влијанијата што се утврдени во оваа фаза на донесување на планскиот документ да се земат во предвид при носењето на одлуката во подоцнежната фаза (пр. се спроведува стратегиска оцена на урбанистички план во кој се предвидува изграба на објект кој подлежи на постапка на оцена на влијанието врз животната средина).

За овој тип на објекти не се предвидува постапка на оцена на влијанието врз животната средина или Елаборат за заштита на животната средина.

ИЗЈАВА	Изјавуваме дека податоците дадени во овој формулар се точни, вистинити и комплетни.	
Функција, име и презиме и потпис на лицето кој го носи планскиот документ во име на органот	Градоначалник Тони Трајковски 	
Бр. <i>08-6636/1</i> Датум <i>11.10.2016</i> Место Општина Гази Баба		