



ПЛАН ЗА УПРАВУВАЊЕ СО ЖИВОТНАТА СРЕДИНА И СОЦИЈАЛНИТЕ АСПЕКТИ (ПУЖССА)

Надградба на улици во Хиподром 2,
Општина Гази Баба



ПЛАН ЗА УПРАВУВАЊЕ СО ЖИВОТНАТА СРЕДИНА И СОЦИЈАЛНИТЕ АСПЕКТИ (ПУЖССА)
Проект: Надградба на улици во Хиподром 2, Општина Гази баба

Изработила:

М-р Славјанка Пејчиновска-Андонова, Инженер за животна средина
Експерт за заштита на животна средина и социјални прашања

СОДРЖИНА

1. ВОВЕД.....	3
2. ОПИС НА ПРОЕКТОТ.....	5
2.1 Макро локација на проектот	5
2.2 Микро локација на проектот	6
2.3 Опис на постојниот пат	7
2.4 Проектни активности	9
2.5 Основни информации за животната средина и социјалните аспекти на општина Гази Баба ..	10
2.5.1 Демографија.....	10
2.5.2 Климатски карактеристики	10
2.5.3 Сеизмологија	12
2.5.4 Вода	12
2.5.5 Квалитет на воздух	12
2.5.6 Отпад	13
2.5.7 Геологија и почва	13
2.5.8 Флора и фауна.....	13
2.5.9 Бучава	15
2.5.10 Културно наследство.....	15
2.6 Сензитивни рецептори	15
3. ПОТЕНЦИЈАЛНИ ВЛИЈАНИЈА И РИЗИЦИ ВРЗ ЖИВОТНАТА СРЕДИНА И ПРОЦЕНКА НА РИЗИКОТ ОД ИСТИТЕ	16
Спроведување на ПУЖССА	18
Преглед на националното законодавство од областа на заштитата на животната средина.....	19
Механизам за поплаки.....	21
Јавно објавување и вклучување на граѓани.....	23
Јавна расправа	24
4. ПЛАН ЗА УБЛАЖУВАЊЕ НА ЕКОЛОШКО-СОЦИЈАЛНИТЕ АСПЕКТИ	25
5. МОНИТОРИНГ ПЛАН НА ЖИВОТНАТА СРЕДИНА И СОЦИЈАЛНИТЕ АСПЕКТИ	50
6. ПРИЛОЗИ Карта на чувствителни области во поширокото опкружување на проектната локација во Општина Гази Баба.....	55

СЛИКИ

ПЛАН ЗА УПРАВУВАЊЕ СО ЖИВОТНАТА СРЕДИНА И СОЦИЈАЛНИТЕ АСПЕКТИ (ПУЖССА)
Проект: Надградба на улици во Хиподром 2, Општина Гази баба

Слика 1 Локацијата на проектната област во однос на општината Гази Баба	5
Слика 2 Локација на проектната област	6
Слика 3 Моментална состојба на улиците во населба Хиподром 2	7
Слика 4 Планска состојба на една од проектните улици во населба Хиподром 2, општина Гази Баба	10
Слика 5 Карта со потенцијални природни опасности (ерозија, поплави, лизгање на земјиштето и земјотреси) во РСМ	11
Слика 6 Сеизмолошка карта на РСМ	12
Слика 7 Карактеристичен пејсаж „Гази Баба“	14
Слика 8 Локалитет Острово	14
Слика 9 Арборетум	15
Слика 12 Локација на ЗРП „Плачковица“ во однос на проектната локација	Error! Bookmark not defined.
Слика 13 Локација на ЗПП „ Плачковица “ во однос на проектната локација	Error! Bookmark not defined.
Слика 14 Локација на Емералд подрачје „ Плачковица “ во однос на проектната локација	55

ТАБЕЛИ

Табела 1 Планирани проектни активности, во Општина Гази Баба	9
Табела 2 Потенцијални влијанија и ризици	16
Табела 3 Аспекти препорачани од Светска Банка во врска со КОВИД-19 во проектите од градежништвото/ градежните работи	57

ПРИЛОЗИ

Прилог 2 Аспекти поврзани со КОВИД-19 во проектите за градежништво/градежни работи	56
Прилог 3 Образец за доставување коментари	63
Прилог 4 Образец за поплаки за целиот период на спроведување на проектот	64

ПЛАН ЗА УПРАВУВАЊЕ СО ЖИВОТНАТА СРЕДИНА И СОЦИЈАЛНИТЕ АСПЕКТИ (ПУЖССА)
Проект: Надградба на улици во Хиподром 2, Општина Гази баба

КРАТЕНКИ

РУЖССА	Рамка за управување со животната средина и социјални аспекти
ПУЖССА	План за управување со животната средина и социјални аспекти
БЗР	Безбедност и здравје при работа
ЗПП	Значајно Подрачје за Птици
ЗПР	Значајно Подрачје за Растенија
ППЛП	Проект за поврзување на локалните патишта
МЖСПП	Министерство за животна средина и просторно планирање
МЗЗПР	Македонско Здружение за Заштита При Работа
МТВ	Министерство за Транспорт и Врски
Н.М.	Населено Место
ЈКП	Јавно Комунално Претпријатие
ЕУП	Единица за Управување на Проектот
ЛЗО	Лична заштитна опрема
РМ	Република Македонија
РПР	Рамка за принудно раселување
РСМ	Република Северна Македонија
ПУС	План за Управување со Сообраќај
СБ	Светска Банка
СЗО	Светска Здравствена Организација

1. ВОВЕД

Транспортниот сектор во Република Северна Македонија се одликува со лоша состојба на локалната патна мрежа, незадоволително ниво на финансирање за одржување на патиштата, слаби меѓународни инвестиции во дистрибутивниот сектор и транспортот, итн. Ваквата лоша состојба на локалните патишта е резултат на недостатокот на финансиски капацитет на локалната самоуправа што се разликува од регион до регион во земјата. Некои од локалните патишта во руралните средини се во неприфатлива состојба, без пристап до болниците, училиштата и маркетите, така што ова прашање носи и социјални проблеми.

Со цел да се поддржат општините во земјата со инвестиција од 70 милиони евра обезбедена од Светската банка, Министерството за транспорт и врски ќе го спроведе Проектот за поврзување на локалните патишта (ППЛП), најмногу како санација на постојната локална патна инфраструктура (урбани/рурални улици, регионални и локални патишта), повторна надградба, санација, Изградба, пешачки патеки, улично осветлување, одводнување и градење капацитет на општинскиот персонал.

За ваков тип на проекти во согласност со националните барања од животната средина (Закон за животна средина и подзаконски акти), потребно е да се достави писмо за известување за намера да се започне со проектот до МЖСПП, кој ја започнува постапката за проценка на влијанието врз животната средина и врз основа на Мислењето, за да се подготви Елаборат за заштита на животната средина. Доколку издаденото Мислење на МЖСПП е позитивно треба да се подготви Елаборат за заштита на животна средина.

Елаборатот за заштита на животна средина се подготвува во согласност со член 24 од Законот за животна средина (Службен весник на Република Македонија бр. 53/05, 81/05, 24/07, 159/08, 83/09, 48/10, 124/10, 51/11, 123/12, 93/13, 187/13, 42/14, 44/15, 129/15, 192/15, 39/16, 99/18) и Правилникот за формата и содржина на Елаборатот за заштита на животната средина во согласност со видовите активности за кои се подготвува извештајот, како и во согласност со субјектите што ја вршат дејноста и обемот на работите што ги вршат правните и физичките лица, постапката за нивно одобрување, како и начинот на водење на регистарот на одобрени извештаи (Службен Весник на РМ бр. 44/13, 111/14).

За овој проект Елаборатот за заштита на животната средина бил подготвен во Фебруари 2022 година подготвен од страна на компанијата „Доминг јтд Радовиш“ затоа што според националното законодавство Изградбата и рехабилитација на патиштата спаѓа во поглавје X - Инфраструктурни проекти, точка 1 Изградба на локални патишта, дефинирано во подзаконски акти. Решението за овој Елаборат за заштита на животна средина за проектот „Надградба на локални улици во Хиподром 2, Општина Гази Баба“ со број 08-1145/3 е издадено од страна на Градоначалникот на општина Гази Баба на 15.04.2022 година.

Општина Гази Баба испратила копија од Елаборатот за заштита на животната средина заедно со решението од Елаборатот до МТВ вклучувајќи и други технички документи.

Со цел решавање на потенцијалните проблеми во животната средина и социјалните активности на Проектот, во согласност со стандардите на Светската банка за животна средина и социјални аспекти, Рамката за управување со животната средина и социјални аспекти (РУЖССА) беше подготвена за целиот проект за ППЛП во септември / октомври 2019 година. РУЖССА се користи, како најсоодветна алатка за адресирање на животната средина и социјалните аспекти на под-проектите утврдени во текот на подготовката и спроведувањето на проектите.

Под-проектот има за цел да ја подобри патната инфраструктура и комуникација низ општината особено во населбата Хиподром 2 Општина Гази Баба. За овој под-проект, подготвен е Основен проект кој ги дефинира проектните активности во согласност со барањата содржани во Условите за работење доставени од Инвеститорот.

Моменталната состојба на проектната локација на која ќе се врши надградба на 6 помали улици е неизградено земјиште. Изградбата на овие улици ќе придонесе новата населба Хиподром 2 да се поврзе со старата населба каде веќе има капацитети потребни за нормално функционирање на населбата како што се: трговски центар, градинка, основно училиште и други јавни установи, јавен превоз (последна автобуска станица бр.50) итн. Улиците кои се дел од Основниот проект се со ширина 6 м.

Вкупната должина на улиците кои се предмет на овој проект е околу 1.263 м.

Дозволената брзина за овој вид на улици е до 50 km на час.

Согласно теренските услови, уклопувањето кон нивелетите на постојните сообраќајници и задоволување на минималните падови за одводнување на асфалтни коловозни конструкции, како гранични вредности за надолжниот наклон добиени се следните вредности: $i_{min} = 0,3\%$, а $i_{max} = 1.43\%$; Имајќи го во предвид и попречниот наклон на улицата, резултантниот наклон го надминува потребниот минимален наклон за одводнување на улицата.

Одведувањето на површинските води се обезбедува со надолжни и попречни косини на улицата кои водат до асфалтен сливник со широчина од 50 см од каде што се планира испуштање на водата и во постоечките пропуси и постојните собирни системи.

Поради состојба на улиците кои се предмет на овој проект, проектната задача е дефинирана со надградба на патот, а според Основниот Проект се предвидува поставување на тампонски слој, вградвање на слој БНХС-16а со дебелина од 7,0 см, изработка на асфалт-бетонски слој, вградување на бетонски рабници и изработка на стабилизирана банка.

Имајќи ја во предвид природата на проектните активности, техничките спецификации, вкупната должина на проектните улици, локацијата на активностите за надградбата на улиците, големината како и спецификите на потенцијалните влијанија врз животната средина при изведувањето на проектните активности на улиците во населба Хиподром 2, во Општина Гази Баба, **проектот е класифициран како проект со значителни ризици, за што потребна е подготовка на План за управување со животната средина и социјалните аспекти (ПУЖССА) според социјално- еколошките стандарди на Светска банка.**

2. ОПИС НА ПРОЕКТОТ

Проектот за надградба на улиците во населбата Хиподром 2, општина Гази Баба, со вкупна должина од 1.263m ќе се изведува во општина Гази Баба.

2.1 Макро локација на проектот

Општина Гази Баба е лоцирана во северниот дел на Република Северна Македонија. Како една од десетте општини која го сочинуваат Град Скопје се наоѓа на североисточниот дел од градот во горниот тек на реката Вардар.

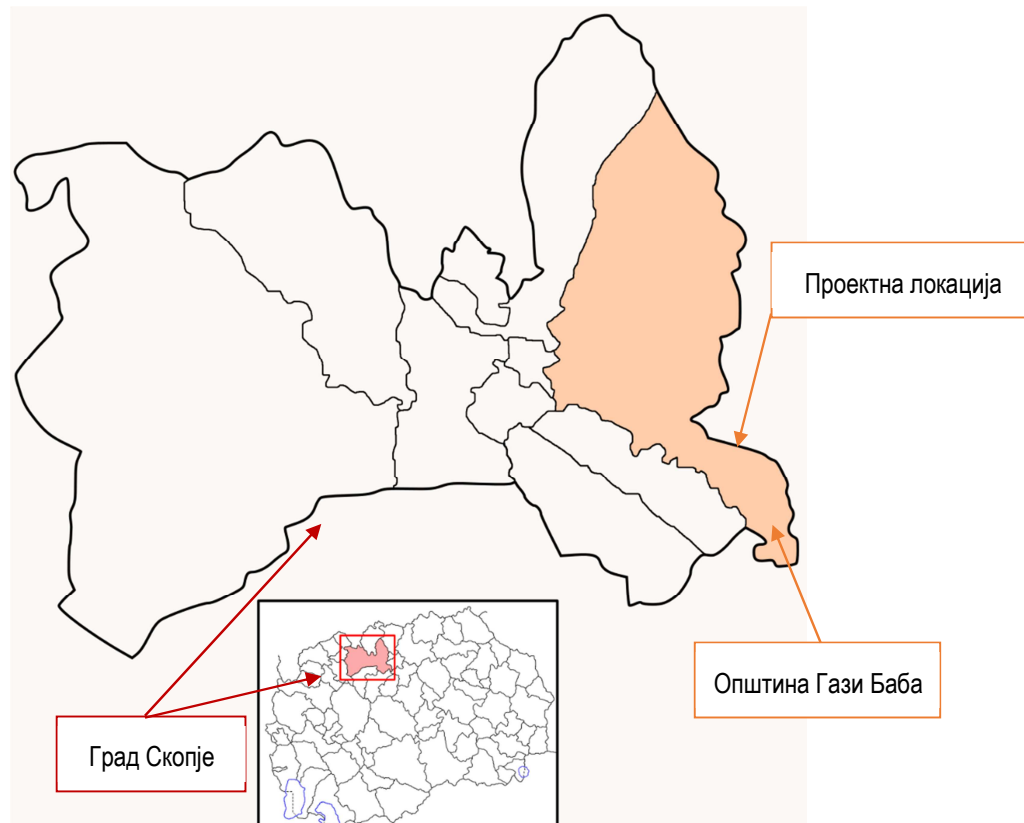
Во руралните области, земјоделството е главното занимање, додека во градот има индустриски капацитети од различни сектори и услужни дејности.

Општината се простира на површина од 92 km² и голем дел од таа површина припаѓа на руралниот дел од општината, односно околу 65% од површината е обработливо земјиште.

Вооедно, општината Гази Баба е најголемата индустриска зона на градот Скопје и Република Македонија.

Во рамките на општината има и планински дел, односно Скопска Црна Гора во источниот дел на општината. И две позначајни височини, парк шума Гази Баба во северниот дел и месноста Камник во централниот дел.

На Слика 1 претставена проектната локација во однос на локацијата на Општина Гази Баба.



Слика 1 Локацијата на проектната област во однос на општината Гази Баба

2.2 Микро локација на проектот

Локацијата каде што ќе се извршат проектните активности за надградба на локалниот пат, се наоѓа во централниот дел на Општина Гази Баба во населбата Хиподром 2. Проектните активности опфаќаат 6 улици (со различна должина и моментална состојба) кои се наоѓаат јужно од Бу. Александар Македонски во новата населба Хиподром 2. Дел од улиците поминуваат покрај не изградено земјиште додека дел од улиците поминуваат покрај објекти за домување и објекти за спорт и рекреација.

Северно од проектните улици, на околу 200 м поминува Бу. Александар Македонски, а на околу 2 км јужно поминува реката Вардар. Западно од новата населба Хиподром 2 на 5 км се наоѓа парк шума Гази Баба и на околу 2,5 км се наоѓа месноста Камник.

Вкупната должина на сите проектни улици е 1.263 м.

Табела 1 Должина на проектните улици

Улица	Должина (m)
"6"	306,98
"7"	214,19
"8"	118,47
"10"	52,32
"11"	158,44
"Жан Жорес"	412,64

Сегашната состојба на локацијата на проектот каде што ќе се доградат шест помали улици е неизградено земјиште. Изградбата на овие улици ќе придонесе новата населба Хиподром 2 да се поврзе со старата населба каде веќе има капацитети потребни за нормално функционирање на населбата како што се: трговски центар, градинка, основно училиште и други јавни установи, јавен превоз (последна автобуска станица бр.50) итн. Улиците се дел од Основниот проект и имаат широчина од 6 м. Проектот не предвидува експроприација на земјишни парцели. Нема да се изврши економско или физичко преселување како резултат на активностите на проектот.

На Слика 2 е прикажана локацијата на проектната област.



Слика 2 Локација на проектната област

Во Општина Гази Баба, според последниот попис од 2002 година живеат 72.222 жители. Во општината повеќе од 73,7 % се Македонци а останатите се Албанци, Срби, Роми и Турци.

2.3 Опис на постојниот пат

Предвидено е улиците да имаат имаат ширина од 6 m, со цел да се зголеми ширината на улицата поради безбедност и при тоа запазувајќи ги просторните ограничувања проектирана е банка со ширина од 1,0 m и каналетка од 0,5 m.

Дозволената брзина на проектните улици е 50 km на час.



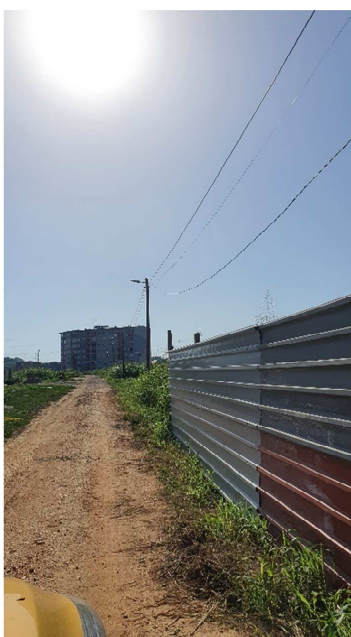
Ул. "Жан Жорес"



Ул. "6"



Ул. "7"



Ул. "8"

Слика 3 Моментална состојба на улиците во населба Хиподром 2

Одводнување на површинската вода е овозможено со подолжни и попречни наклони на улицата. Новите улици се проектирани со попречен наклон од 2,5% едностран за сите улици согласно со хидротехничките услови за одводнување.

Поради должината и состојба на проектните улици, проектната задача е дефинирана со надградба на улиците, а според Основниот Проект се предидува поставување на тампонски слој, вградвање на слој АБ 11с од 4,0 см и БНС-22СА со дебелина од 8,0 см, изработка на асфалтна ригола, вградување на бетонски рабници и изработка на стабилизирани банкина.

2.4 Проектни активности

Во ова поглавје се анализирани клучните проектни активности од Основниот проект подготвен од Доминг јтд Радовиш.

Проектантот при изработка на Основниот проект како основа ги користеше одредбите од следните законски и подзаконски акти:

- Закон за градење, Правилник за стандарди и нормативи за проектирање на објекти, Закон за јавните патишта, Други нормативи и технички прирачници;
- Ажурирана геодетска подлога;
- Идејно сообраќајно решение;
- Извод од Детален Урбанистички План.

За време на подготовката на Основниот Проект сите потребни документи се подготвени во согласност со геолошките, геометеоролошки и хидролошки испитувања. Сите мислења и препораки од релевантните институции (Министерство за култура, ЈП Водовод и канализација, АЕК, Електричен Трансмисионен Системски Оператор на Северна Македонија (МЕПСО), ЕВН Групација, ГАМА) се добиени и земени во предвид во финалниот основен проект.

Постојат четири фази на проектот: **проектантски активности** (за под-проектот е подготвена придружна документација за заштита од ерозија, заштита од пожари, близина на гасоводот/водоводот и сите археолошки локалитети/културно наследство се земени предвид за избегнување или евентуално пресекување, сите документи поврзани со животната средина, културното наследство, здравјето и безбедноста беа разгледани и одобрени од надлежните органи), **подготвителни активности** (обележување и расчистување на локацијата на проектот што треба да се надгради), **надградба на улици** (поставување на кршен камен, поставување асфалтен слој и сл.), и **оперативна фаза** – активности за редовно и превентивно одржување на локалниот пат. Главните проектни активности се претставени во Табела 2.

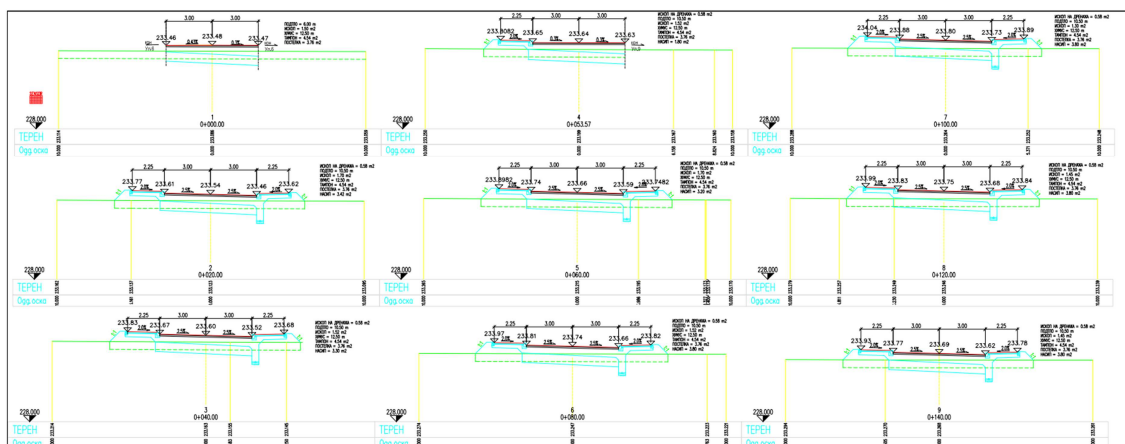
Табела 2 Планирани проектни активности, во Општина Гази Баба

Надградба на улици во населба Хиподром 2, Општина Гази Баба (должина = 1.263 m)	
Проектни фази	Проектни активности
Фаза на проектирање	<ul style="list-style-type: none"> • Развој на релевантна техничка документација (студии и елаборати) и различни истражувања поврзани со проектирање на патот • Собирање мислења од различни органи поврзани со локацијата и карактеристиките на проектот (на пример гасовод, надземен далекувод во близина на проектната локација, итн.). • Наодите од подготвителните студии (БЗР, План за заштита од пожари), истрага и ограничувањата добиени од властите беа земени предвид за време на главниот развој на дизајнот.
Подготвителна фаза	<ul style="list-style-type: none"> • Обележување и осигурување на трасата на проектната локација (1.300 m) • Расчистување на трасата од вегетација, отпад и сл. (1.300 m)
Фаза на надградба	<ul style="list-style-type: none"> • Ископување на хумус од трасата со длабочина од 50cm со транспорт до депонија по избор на изведувачот (38.549 m) • Механички ископ на почва од хумус III и IV категорија и транспорт до одредена локација (депонија), одобрена од општината (16.907 m); • Ископ за одводнување; • Планирање и набивање на подрлото, збиенсот спрема технички услови (6.907m); • Изработка на насип со материјали добиени од ископ; • Изведување на дренажа на HDPE со поврзување со олук или вратило; • Поставување на тампонски слој со кршен камен; • Поставување битуминизиран слој; • Поставување на асфалтен слој;

Надградба на улици во населба Хиподром 2, Општина Гази Баба (должина = 1.263 m)	
Проектни фази	Проектни активности
Оперативна фаза	<ul style="list-style-type: none"> • Поставување на бехатон плочки и бетонски рабници.
	<ul style="list-style-type: none"> • Чистење на локацијата за надградба; • Редовно одржување (особено во зимскиот период).

Оските се водени по предвидените оски дадени во Деталниот Урбанистички План и идејното сообраќајно решение за населба Хиподром 2, Општина Гази Баба. Соодветно се проектирани хоризонтални кривини за проектна брзина: $V_p = 30 \text{ km/h}$ и $V_p = 50 \text{ km/h}$ и должина на улицата е 1.263 m. При проектирањето на оската на локалниот пат се внимава да се приспособи на просторните ограничувања и да се приспособи на влезовите на куќите кои се наоѓаат по целата трасата Слика 4.

Одведувањето на површинските води е овозможено со надолжни и попречни косини на улицата кои водат до асфалтен гребен со ширина од 50 см каде што водата се предвидува да се испушти по терен и во постоечки пропусти и мостови.



Слика 4 Планска состојба на една од проектните улици во населба Хиподром 2, општина Гази Баба

2.5 Основни информации за животната средина и социјалните аспекти на општина Гази Баба

Проектните улици кои се предмет на овој документ се наоѓаат во општина Гази Баба.

2.5.1 Демографија

Според пописот од 2002 г. општината брои 72.222 жители, и со тоа е една од поголемите општини по населеност во земјата.

2.5.2 Климатски карактеристики

Територијата на општината е под влијание на континентална и медитеранска клима, која предизвикува појава на студени континентални и влажни периоди, а лете топли континентални и суви медитерански периоди.

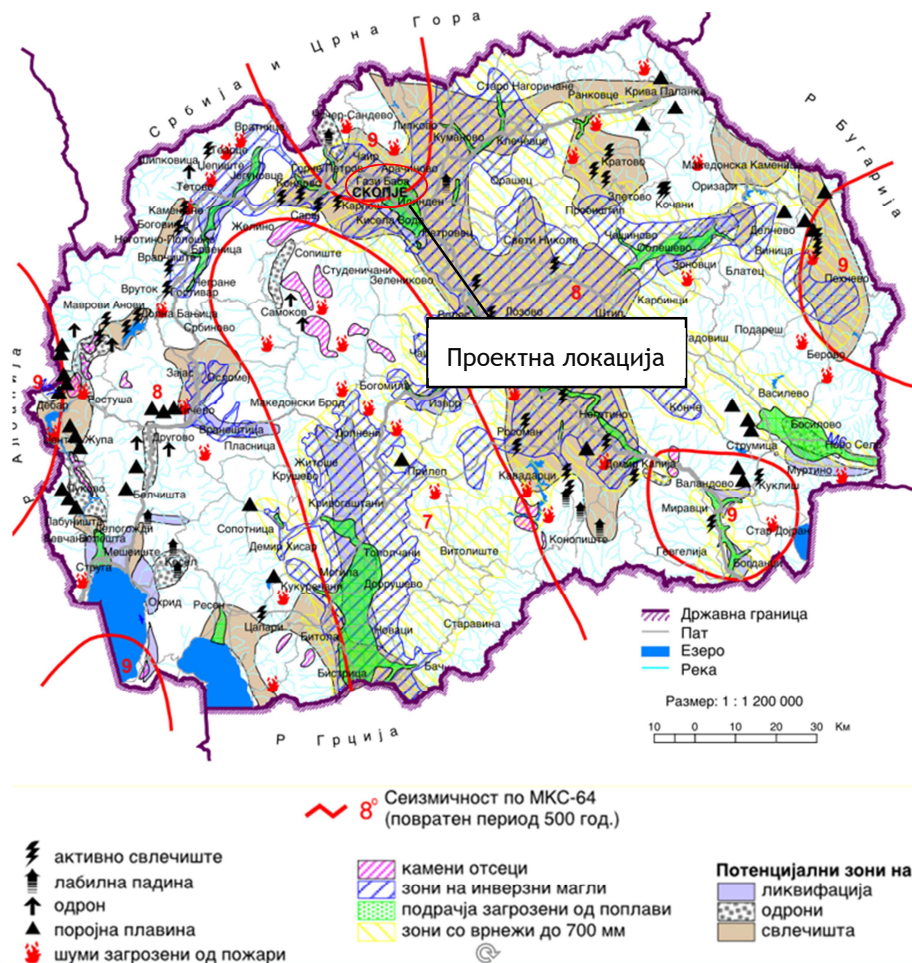
Просечната годишна температура на воздухот во општина Гази Баба изнесува $+12,5^{\circ}\text{C}$. Средната месечна температура во сите три зимски месеци е над нулата, најстуден месец е јануари со средна вредност на температурата од 0°C . Годишната апсолутно максимална температура подеднакво се јавува во јули и август и изнесува $+42,4^{\circ}\text{C}$. Средно годишно во Општината има 117 летни денови.

На територијата на општина Гази Баба, дуваат три вида на ветрови: Повардарец, Југоветер и ветер од северо - запад. Повардарецот дува од Шар Планина долж реката Вардар, кон јужните делови на Р. Македонија. Преку лето е сув, а преку зима и есен е пропратен со врнежи. Југо ветерот дува од спротивен правец на ветерот Повардарец. Тој е топол ветар и е редовно пропратен со дожд.

Просечно годишно во Скопската котлина има 63 денови со магла во кои е регистрирана приземна, висинска и магла со видливо небо, додека во Општина Гази Баба има 81 ден со магла.

Ризик од поплави и ерозија

Општина Гази Баба е општина во Град Скопје кој се наоѓа во Скопскиот плански регион. Според канцелариското истражување, територијата на Општина Гази Баба е склона кон поплавување. На Слика 5 е претставена проектната локација во однос на потенцијалните природни опасности (ерозија, поплави, лизгање на земјиштето и земјотреси) во РСМ.



Извор: <http://app.gov.mk/wp-content/uploads/2015/04/%D0%9030104-PP-na-RM-2002-2020.pdf>

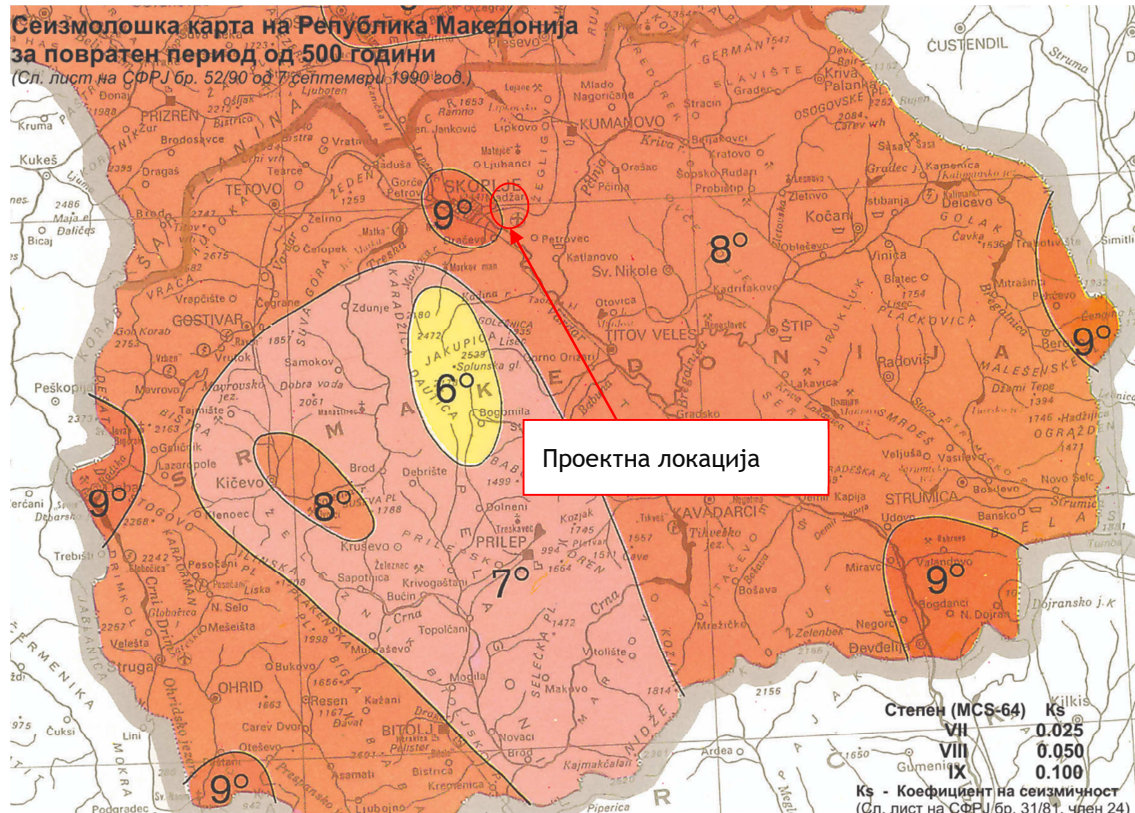
Слика 5 Карта со потенцијални природни опасности (ерозија, поплави, лизгање на земјиштето и земјотреси) во РСМ

Скринингот на влијанијата на животната средина и социјалните аспекти покажа дека ризикот од лизгање на земјиштето, ерозија на почвата и локализираны поплави на локацијата на под-проектот е низок за фазата на изградба и употреба. Сите преостанати потенцијални ризици се разгледани во дизајнот на под-проектот. Собирањето и испуштањето на површинскиот истек се дизајнирани и конструирани за ефикасно собирање и отстранување на одводот и дождовницата за локацијата. Дизајнот обезбедува да се спречи

задржување на водата на локацијата и последователно да се спречи оштетување на почвата и инфраструктурата.

2.5.3 Сеизмологија

Според досегашната сеизмичка активност, општина Гази Баба спаѓа во две сеизмички зони со максимален интензитет на земјотрес од IX MSC.



Слика 6 Сеизмолошка карта на РСМ

2.5.4 Вода

Подрачјето на Скопскиот регион располага со добри хидрографско - хидролошки особености. Распожливото водно богатство се манифестира со подземни и површински, односно проточни води

Територијата на Општина Гази Баба изобилува со поголеми и помали реки, потоци и подземни води, особено на планината Скопска Црна Гора. Повеќето од водотеците се од повремени карактер. Во близина на проектната локација ан околу 2 километри поминува Р. Вардар.

2.5.5 Квалитет на воздух

Во Република Северна Македонија, мониторингот на квалитетот на амбиенталниот воздух го врши Министерството за животна средина и просторно планирање, кое раководи со Државниот автоматски систем за квалитет на воздухот составен од 18 стационарни и 2 мобилни мерни станици од кои 5 се лоцирани во Скопје, и најблиската мерна станица најблиску до локацијата на проектот е онаа во Општина Гази Баба (во близина на Природно математичкиот Факултет), која се наоѓа западно (5км) од локацијата на проектот во населба Хиподром 2. На оваа мерна станица за квалитетот на воздухот се следат следните параметри: сулфур диоксид, азот диоксид, јаглерод моноксид, озон, суспендирани честички со големина од 2,5 микрометри (PM_{2,5}) и суспендирани честички со големина од 10 микрометри (PM₁₀). На мониторинг станицата единствените надминувања на прагот се забележани за PM₁₀.

Просечната дневна гранична вредност на ПМ10 на мерното место Гази Баба во 2021 година е надмината за 73 дена.

2.5.6 Отпад

Собирањето на отпадот во Гази Баба го врши Јавното претпријатие Комунална хигиена, кое врши комунални дејности на територијата на Град Скопје. Во претпријатието се вработени околу илјада работници и располага со над 130 специјални комунални возила за собирање и транспортирање на комунален отпад и за извршување на другите дејности кои се во надлежност на претпријатието.

Собирање и транспортирање на комуналниот отпад од контејнерите поставени на јавни сообраќајни површини, од пластичните канти лоцирани кај индивидуалните домаќинства и од корпите за отпадоци во градот Скопје, во три смени во текот на 24 часа, седум дена во неделата, 365 дена во годината. Се опслужуваат преку 140 илјади домаќинства и десетици илјади стопански субјекти и институции од градските и од руралните средини. Во депонијата „Дрисла“ годишно се транспортираат и депонираат над 130 илјади тони комунален отпад.

Создадените текови на отпад треба да се одложат на лиценцираната депонија „Дрисла“, која се наоѓа на околу 8,5 km јужно од проектното подрачје, или друга депонија/преработувачка постројка лиценцирана за депонирање/ преработка на градежен отпад. Сите други видови отпад ќе бидат преработени или депонирани на депонии лиценцирани за тој специфичен тип/дел од отпад .

2.5.7 Геологија и почва

Територијата на Општина Гази Баба ја карактеризира релјеф кој се состои од повеќе разновидни морфолошки елементи и облици. Целата територија има облик на пространа котлина составена од два дела: висок обод и низок средишен дел - дно на котлината. Најголем дел од територијата на општината (централниот, југозападниот и јужниот) се наоѓа во рамница, односно 65% од вкупната територија е обработливо земјиште. Повисокиот дел е карактеристичен за Парк Шумата Гази Баба (4,5km североисточно од проектната локација), месноста Камник во централниот дел на општината, како и планината Скопска Црна Гора во источниот дел на општината.

2.5.8 Флора и фауна

Местото на проектот е во урбана средина каде се планира изградба на нова населба. Најблиската околина вклучува неизградено земјиште и веќе постоечки објекти за домување и рекреација. Општина Гази Баба изобилува со богата флора и фауна, а како најзначаен зелен појас во урбаниот дел на општината е локалитетот Парк Гази Баба (4,5km североисточно од проектната локација). Иако се работи за вештачки подигната култура, од своето формирање до денес, оваа шума станала вистинска биоценоза со сите свои атрибути.

Вкупната површина на карактеристичниот **пејсаж Гази Баба** изнесува 102,44 хектари, од кои 88 ha од вкупната површина е вештачки подигната шума, а 14,20 ha (14%) е гола површина без шума. Врз основа на податоците од флористичката литература и теренски истражувања, во момент во Паркот на природата „Гази Баба“ може да се наведат 141 растителен вид од 31 фамилија, меѓутоа нивниот број веројатно е поголем.



Слика 7 Карактеристичен пејсаж „Гази Баба“

На поширокото подрачје постои **локалитетот Острово** е остаток од поранешното острово кое по природен пат го формирала реката Вардар која на овој простор се одвојувала на две теченија и го заобиколювала островото. Денес на теренот се сочувани фосилните корита на двата ракавци на реката, но се покриени со хумусен слој, лисјар и се обраснати со тревеста и грмушеста вегетација. Затоа и островото од научен аспект се третира како фосилно острово на река Вардар. Во окружувањето на локалитетот карактеристично е високото ниво на подземните води кај локалитетот Езерце, во атарот на с. Трубареве. Југоисточно од локалитетот Острово (околу 500 м) протекува реката Вардар. Таа е основен хидрографски систем за поширокото окружување на локалитетот.

Преку истражувања регистрирани се 10 видови пеперутки и два вида вилински коњчиња. Од другите инсекти чести се: големиот жегач и 22 вида стакулци. Од мекотелите застапени се 3 вида копнени полжави, од кое еден вид е балкански ендемит.



Слика 8 Локалитет Острово

Арборетумот претставува продолжение на вегетацискиот појас што го формираат локалитетите Острово од источна страна и Езерце од западна страна. Во арборетумот се засадени дрвенести и грмушести видови од нашата автохтона дендрофлора и видови од сите континенти, посебно од Европа, Азија и Северна Америка. Вкупниот број на дрвенестите и грмушестите видови во Арборетумот е околу 600 вида.



Слика 9 Арборетум

Локалитетот Езерце преку целата година е под вода при што во летниот период водата се задржува само во пониските места. Подлогата е доста влажна преку целата година и во неа се развива типична блатна вегетација со доминација на трската и рогозот.

Во поширокото опкружување на проектната локација, се наоѓа заштитеното подрачје Парк -шума Гази Баба кое припаѓа во Категорија IV-Парк на природата според IUCN. Заштитеното подрачје е оддалечено на околу 5 km северо-западно од проектната локација. Локациите на ова заштитено подрачја, во однос на проектната локација, се прикажани во **Error! Reference source not found.**

2.5.9 Бучава

Одделението по хигиена и здравствена екологија при ЈЗУ Центар за јавно здравје - Скопје, врши мерења на нивото на комунална бучава во месец април и октомври. Во 2020 година, согласно Правилникот за локациите на мерните станици и мерните места, нивоата на бучава се мерени на четиринаесет мерни места, од кои едното е во Оп. Гази Баба на бул. Александар Македонски.

Според мерењата на интензитет на бучава во животната средина во Скопје за основниот индикатор L_d , за мерното место во Општина Гази Баба се забележува константно надминување на граничната вредност.

Во рамки на проектната локација не се регистрирани поплаки за зголемено ниво на бучава.

2.5.10 Културно наследство

Археолошките локалитети на територијата на Општина Гази Баба имаат потекло од праисторијата и од антиката. Бројните археолошки локалитети се распространети на целата територија на Општината и претставуваат редок материјален доказ за духовната и материјалната култура на луѓето кои тука живееле пред два милениума.

Клучка - Хиподром, некропола од доцно бронзено време и населба од средниот век. Пронајдени се гробови со кремирани покојници погребани во урни. Откриени се вкупно 11 гробови - урни, а исто така и остатоци од средновековна населба. Овој археолошки локалитет е на 1,5 км североисточно од проектната локација.

2.6 Сензитивни рецептори

Локалното население (кое живее во новата населба и го користи патот за да стигне до своите домови) и работниците (кои ќе бидат ангажирани за време на проектните активности) ќе бидат дефинирани како чувствителни рецептори за време на спроведувањето на проектот. Потенцијалното

влијание врз животната средина и ризикот, влијанието и проценката на ризикот за секој аспект, е даден подолу.

3. ПОТЕНЦИЈАЛНИ ВЛИЈАНИЈА И РИЗИЦИ ВРЗ ЖИВОТНАТА СРЕДИНА И ПРОЦЕНКА НА РИЗИКОТ ОД ИСТИТЕ

За овој под-проект експроприација на земјиштето не е предвидена бидејќи имотот на земјиштето каде што се наоѓаат/ улиците е во државна сопственост.

Во рамките на реализацијата на проектот ќе се користат следните материјали - бетон, асфалт, материјал од кршен камен, рабници, битуменски носечки слој итн.

Под-проектот за надградба на улици во населбата Хиподром 2, во општина Гази Баба ќе ги опфати активностите претставени во поглавјето 2.4

За потребите на Изведувачот за привремено поставување на машини и опрема на локација во непосредна близина на местото на изведување на активностите што е во приватна сопственост (доколку има потреба), потребно е да се потпише Договор со сопственикот на парцелата за времено користење на земјиштето за време на периодот на спроведување на проектот. Предност ќе имаат локации со непропуслива површина каде можат да се паркира опремата со површинско собирање и третман на водата. Договорот ќе ги дефинира роковите и обврските за користење на земјиштето или други простории (на пр. гаража, простор за складирање, итн.) во согласност со Проектот РПР. Понатаму, целиот надоместок ќе се исплати пред да се пристапи до земјиштето.

Покрај планираните активности на проектот прикажани во Табела 2, потенцијалното влијание и ризици што можат да се појават при спроведувањето на фазите на проектот се дадени во Табела 3.

Табела 3 Потенцијални влијанија и ризици

Потенцијални влијанија		
Подготвителна фаза	Фаза на Изградба	Оперативна фаза
<ul style="list-style-type: none"> • БЗР ризици; • Безбедносен ризик за локалното население. 	<ul style="list-style-type: none"> • БЗР ризици; • Безбедносни ризици за заедницата; • Квалитет на воздух; • Бучава; • Создавање отпад; • Загадување на водата; • Привремен откуп на земјиште / оштетување на приватна сопственост 	<ul style="list-style-type: none"> • Создавање отпад; • Бучава; • Емисии во воздухот • Безбедност на заедницата (сообраќај).

Како резултат на спроведување на проектните активности во урбаното подрачје на Општина Гази Баба, главното неповолно влијание врз животната средина може да се види преку: зголемено ниво на бучава (поради употреба на градежни машини); можни емисии на воздухот; неправилно управување со отпад; можно загадување на водата; неисполнување на условите за БЗР и можен ризик за локалното население. Главни задолжителни активности пред започнување на активностите од под-проектот што треба да се спроведат од страна на Изведувачот се: подготовка и имплементација на **План за безбедност и здравје при работа вклучувајќи и Процедурите за управување со работната сила** (со цел да се спречат повреди на работниците на локациите на под-проектот), изготвување и спроведување на **План за управување со сообраќајот** со временски распоред на проектните активности и насоки за пренасочување на сообраќајот (со цел да се обезбеди соодветен превоз на материјали и луѓе во рамките на проектната локација) како и подготовка и имплементација на **План за безбедност на заедницата** (со соодветни превентивни мерки што треба да бидат дел од проектната документација (поставување на сигнализација за предупредување)). За да се обезбеди максимална безбедност за локалното население за време на активностите на под-проектот, изведувачот треба да ја обележи, огради и постави сигнализацијата за тревога на местата за надградба (забрана за влез на невработени на места за

надградба). Механизмот за поплаки и формуларот за поплаки треба да бидат достапни за околното население за време на изведбата на проектните активности. Формуларот може да биде објавен во општината и во месната заедница. Треба да се подготви и објави информативно **Известување/Соопштение** од страна на општинскиот кадар пред да се почне со активностите на под-проектот, со детални информации за видот активности за Изградба и нивното времетраење (најавено преку веб-страната на општината (<http://www.gazibaba.gov.mk/mk>) и општинската табла.

Работниците треба да носат лична заштитна опрема (ЛЗО). Тие исто така мора да бидат информирани за механизмот за надомест на поплаки, како и за правото на формирање на организација на работниците, од страна на нивниот работодавец Изведувачот / подизведувачот. Сите ангажирани работници мора да го имаат регулирано статусот на вработување за времетраење на овој проект, а нивното здравствено и пензиско осигурување мора да биде покриено во целост за ангажираниот период од нивниот работодавец.

Земајќи ја предвид новата ситуација со појавата на вирусот КОВИД 19 во земјата (бројот на заболени се зголемува, така што, на 30 јуни има 800 активни случаи, вкупно починати 9,325 и вкупниот број на излечени лица е 303.893), покрај стандардните мерки за безбедност и заштита при работа, планот вклучува и мерки за спречување од КОВИД 19. Детален опис на мерките и препораките од Светската банка / СЗО и МЗЗПР се дадени во Прилог 2. Мерките за спречување на КОВИД 19 содржат препораки од Светска банка / СЗО, како и препораки од Македонското здружение за безбедност и здравје при работа во форма на Упатство што треба да го спроведе Изведувачот на градежните работи. Изведувачот е должен да ги следи / ажурира и спроведе мерките на сила во дадениот момент кои се донесени од Владата како обврзувачки на национално ниво. Официјална веб страница за информации поврзани со КОВИД 19 на национално ниво е www.koronavirus.gov.mk.

За време на фазата на надградба на проектните улици во Општина Гази Баба, потенцијалните **емисии во воздухот** може да се појават при работа со градежните машини (емисија на прашина и гас). Во оперативна фаза на проектните улици, емисиите во воздухот ќе се генерираат од мобилни извори на загадување - возила. За да се спречат и избегнат негативните влијанија врз животната средина, изведувачот треба да ги спроведе мерките за ублажување на емисиите во воздухот кои се прикажани во Планот за ублажување на еколошко -социјалните аспекти (во продолжение).

Влијанијата врз воздухот предизвикани од фазата на изградба се локални/ краткорочни со умерено значење и голема веројатност за појава

Зголемено ниво на бучава и вибрации се очекува за време на подготвителната и фазата на надградба на проектот. Имајќи ја предвид чувствителноста на бучавата, на проектната локација и националното законодавство за заштита од бучава (Службен весник бр. 79/07, 124/10, 47/11, 163/13 и 146/15) проектната локација припаѓа на подрачје со III степен на заштита од бучава поради тоа што во околината се наоѓаат објекти за домување (максималните гранични вредности не треба да надминуваат 55 dB (A) ноќе и 60 dB (A) за дење и навечер.

Ризиците и потенцијалните влијанија врз нивото на бучава и вибрации предизвикани од фазата на изградба се локални/краткорочни со умерено значење долж локациите на проектот и умерена веројатност за појава.

Изведувачот треба да спроведе правилно управување со отпад на различните текови на отпад што ќе се генерираат на проектната локација преку соодветна селекција, транспорт и финално отстранување (според националното законодавство законот за Отпад и Листата на видови отпад - Службен весник на РМ бр. 100/05). **Планот за управување** со отпад треба да го подготви и спроведе Изведувачот со цел да се спречи можно не соодветно отстранување на отпадот особено во близина на / или во река Вардар и покрај патот. Како дел од овој план, треба да бидат вклучени опциите за повторна употреба / рециклирање на генерираниот отпад. Одговорно правно лице за транспорт и финално

отстранување на отпадот во Општина Гази Баба е ЈП „Комунална Хигиена“ финално отстранување на отпадот ќе се изврши на депонијата Дрисла (лоцирана на околу 8,5 km јужно од проектната локација).

Проценетите вредности на ископаната почва (17 05 04) се 5.670 m³. Овие текови на отпад ќе се транспортираат до назначената депонија.

Ризиците и потенцијалните влијанија врз создавањето на отпадот предизвикани од фазата на изградба се локални/краткорочни со големо значење во рамките на проектната локација и умерена веројатност за појава.

Најблиската водно тело кое се наоѓа 2 km јужно од проектната локација е Реката Вардар. Изведувачот треба да забрани привремено или крајно отстранување на отпадот во близина или во водата на реката, со цел да се спречи намалување на квалитетот на водата на р. Вардар.

Ризиците и потенцијалните влијанија врз акумулацијата на р. Вардар предизвикани од фазата на изградба се локални/краткорочни со големо значење во рамките на локациите на проектот и мала веројатност за појава поради оддалеченоста и регулативната и институционалната рамка, како и инфраструктурата.

Како што е споменато претходно, во поширокото опкружување на проектната локација, се наоѓа следниве заштитени подрачја: заштитеното подрачје Парк - шума Гази Баба на растојание од 5 метри западно од проектната локација, какво било негативно влијание врз биолошката разновидност не се очекува заради карактерот и времетраењето на проектните активности - кратко времетраење на проектните активности со мала јачина.

Во поширокото опкружување на проектната локација, се наоѓа заштитеното подрачје Парк - шума Гази Баба кое припаѓа во Категорија IV-Парк на природата според IUCN. Заштитеното подрачје е оддалечено на околу 5 km северо-западно од проектната локација. Локациите на ова заштитено подрачје, во однос на проектната локација, се прикажани во Error! Reference source not found..

Предложените мерки за превенција и ублажување се прикажани во Планот за ублажување (поглавје 4) и Мониторинг Планот (поглавје 5).

Спроведување на ПУЖССА

Овој План за управување со животната средина и социјалните прашања (ПУЖССА) е дел од договорот што Единицата за спроведување на проектот (ЕУП) ќе го потпише со Изведувачот за спроведување на проектните активности. Изведувачот е должен да ги изврши сите предложени превентивни или ублажувачки еколошки и социјални мерки во овој план и да води евиденција на сите документи поврзани со примената на овие мерки (на пр. Писмо со кое се бара од општината да начинот на отстранувањето на инертниот отпад, евиденција за обука за БЗР изведена за сите работници пред почетокот на активностите, сите планови за БЗР, итн.) Обуката за БЗР треба да биде организирана од Изведувачот за сите работници пред да започнат со проектните активности и пред било какви специфични задачи кои се со висок ризик. Обуката треба да ја спроведе овластена компанија за БЗР, а секојдневните ризици од БЗР треба да бидат проценети од одговорното лице за БЗР кое ќе работи на проектната локација поставено од страна на Изведувачот. Доказот за успешно завршената обука за БЗР потребно е да се чува.

Имплементацијата на мерките пропишани во Елаборатот за заштита на животната средина, вклучително и мерките во ПУЖССА, ќе бидат задолжителен услов за Изведувачот за време на спроведувањето на градежните активности.

Надзорниот инженер е потребно да ја следи имплементацијата на предложените мерки од Изведувачот и под-изведувачите преку визуелни проверки, преглед на документите поврзани со

спроведување на мерките и да побара од Изведувачот да ги примени мерките што е можно поскоро. Несообразностите треба да бидат евидентирани и Извештајот за какви било неусогласености треба да се пријави веднаш во општината (Проектниот менаџер), а раководителот на проектот ќе го пријави до ЕУП. Експерт за заштита на животна средина и социјални прашања ангажиран од ЕУП ќе го пријави случајот на настанатата несообразност и несреќа / итен случај во Банката веднаш по настанувањето. Секоја неусогласеност треба да биде надмината со соодветни мерки и потребно е да се чуваат записите за истите. Редовниот месечен извештај треба да ги содржи сите проблеми кои настанале во тој период а се однесуваат на животната средина и социјалните аспекти.

ЕУП ќе ги има главните одговорности поврзани со имплементација на проектот, координација, мониторинг и известување.

Експертот за животна средина и социјални аспекти ангажиран од страна на ЕУП ќе биде задолжен да се погрижи за соодветно управување со животната средина за време на сите Проектни активности, да изврши надзор преку преглед на документите, посета на локациите и да води разговори со Изведувачот, Надзорниот инженер и Општинскиот персонал. Експертот ќе проверува дали Изведувачот работи во согласност со ПУЖССА, ќе врши посета на проектната локација најмалку еднаш месечно и Извештајот за мониторинг кој ги опфаќа главните проблеми и временската рамка за нивно решавање ќе го подготви и достави до ЕУП. Полу-годишниот Проектен извештај потребно е да содржи поглавје со ризици/влијанија врз животната средина и социјалните аспекти и статус на имплементација на предложените мерки од ПУЖССА.

Општината има главна улога во мониторинг на секојдневните проектни активности, ангажирање на Надзорниот инженер, координација на проектните активности и одредување на одговорното лице – Проектен Менаџер.

ЕУП е потребно да организира редовни средби со Проектниот менаџер, Изведувачот, претставници од МТВ, одговорно лице од општината Гази Баба и Експерт за животна средина и социјални аспекти на месечно ниво или за време на посета на локацијата.

Добрата комуникација помеѓу сите инволвирани заинтересирани страни (Изведувач, Надзор, општински персонал, инспектор за животна средина, комунален инспектор, ЕУП од МТВ и други релевантни лица од Општина Гази Баба е од суштинско значење за да се обезбеди непречена реализација на активностите од под-проектот и негово успешно завршување. ЕУП од МТВ и проектниот менаџер од Општина Гази Баба ќе обезбеди добра комуникација и координација на проектните активности на лице место.

Преглед на националното законодавство од областа на заштитата на животната средина

Процесот на оцена на влијанието врз животната средина служи како примарен придонес во процесот на донесување одлуки од страна на македонските власти, кои ќе го одобрат проектот пред да биде изграден и раководен од Светска банка, која обезбедува финансирање за проектот.

Национална правна рамка

Постапката за Оцена на Влијанието врз Животната Средина е пропишана во Законот за животна средина, Весник Бр. 53/05, 81/05 24/07, 159/08 и 83/09; 124/10, 51/11, 123/12, 93/13, 163/13, 42/14, 129/15 и 39/16 (Поглавје XI/членови 76-94) каде што се транспонирани барањата на Директивите на ЕУ за ОВЖС (Директива 85/337/ЕЕС изменета со Директивите 97/11/ЕС, 2003/35/ЕС и 2009/31/ЕС).

Постапката започнува кога инвеститорот (предлагач на проектот) кој има намера да реализира проект ќе поднесе Писмо за намера, во писмена и електронска форма до Министерството за животна средина и просторно планирање (МЖСПП – Дирекција/Управа за животна средина), кое е одговорен орган за целата постапка. Управата за животна средина е должна да даде повратна информација за конкретното барање дали треба или не треба да изработат СОЖС, ОВЖС или Елаборат за заштита на животната средина.

Постапката за скрининг е фаза во која МЖСПП одредува дали СОЖС, Студија за ОВЖС или Елаборат за заштита на животната средина треба да се спроведе или не за одреден проект. За изработка на проекти кои не спаѓаат во листата на проекти за кои треба да се спроведе постапката за ОВЖС (проекти од мал обем), се бара изработка на „Елаборат за заштита на животната средина“ (релевантно за проектите од категорија Б во рамките на постапката за оцена на животната средина на СБ ОП 4.0.1).

За време на постапката за ОВЖС во фазата на скрининг, доколку се донесе одлука дека нема потреба од спроведување на постапка за ОВЖС, инвеститорот треба да ја земе в предвид процедурата за изработка на Елаборат за заштита на животната средина. Оваа постапка е задолжителна за инфраструктурни проекти од мал обем (на пр. реконструкција или изградба на локални улици, патишта, изградба на локални системи за водоснабдување, канализациски системи и ПСОВ од мал обем - помалку од 10.000 еквивалент жители итн.), кои предизвикуваат краткорочни, мали негативни влијанија врз животната средина.

Има два правилници кои се однесуваат на проектите за кои мора да се изготви Елаборат за заштита на животната средина:

- Правилник за листата на проекти за кои инвеститорот треба да изработи Елаборат за заштита на животната средина кој треба да биде одобрен од страна на Министерството за животна средина и просторно планирање. (Службен Весник на РМ" Бр. 36/12);
- Правилник за листата на проекти за кои инвеститорот треба да изработи Елаборат за заштита на животната средина кој треба да биде одобрен од страна на градоначалникот на општината. (Службен Весник на РМ" Бр. 32/12) или градоначалникот на Град Скопје.

Содржината на Елаборат за заштита на животната средина треба да биде во согласност со Правилникот за Елаборат за заштита на животната средина (Службен Весник на РМ" Бр. 123/12).

Елаборатот за заштита на животната средина ги содржи главните карактеристики на проектните активности, главните позитивни и негативни влијанија врз животната средина идентификувани земајќи ги предвид основните податоци за животната средина специфични за локацијата. Поедноставена Програма за заштита на животната средина опфаќа различни мерки кои ќе го спречат, ублажат и компензираат негативното влијание врз сите елементи на животната средина што треба да се развијат врз основа на националното законодавство за животна средина и добрата меѓународна практика. Не се предлага јавна расправа при изготвувањето и донесувањето на Елаборатот за заштита на животната средина (согласно националното законодавство).

Листа на законски прописи и документација на која се засноваат предложените мерки за управување со животната средина:

1. Закон за животна средина („Службен весник на Република Македонија" Бр. 53/05, 81/05, 24/07, 159/08, 83/09, 48/10, 124/10, 51/11, 123/12, 93/13, 187/13, 42/14, 44/15, 129/15, 192/15 и 39/16)
2. Закон за управување со отпад („Службен весник на Република Македонија" Бр. 68/04, 71/04, 107/07, 102/08, 143/08, 09/11, 51/11, 123/12, 147/13, 163/13, 51/15, 146/15, 156/15, 192/15, 39/16, 63/16, 31/20 и 216/21)
3. Закон за заштита од бучава во животната средина („Службен весник на Република Македонија" Бр. 79/07, 124/10, 47/11, 163/13 и 146/15)

4. Закон за квалитетен на амбиентален воздух („Службен весник на Република Македонија” Бр.100/12, 163/13, 10/15 И 146/15)
5. Закон за заштита на природа („Службен весник на Република Македонија” Бр. 67/04, 14/06, 84/07, 35/10, 47/11, 148/11, 59/12, 13/13, 163/13, 41/14, 146/15, 39/16, 63/16 и 151/21)
6. Закон за управување со пакување и отпад од пакување („Службен весник на Република Македонија” Бр. 161/09, 17/11, 47/11, 136/11, 6/12, 39/12, 163/13, 146/15, 39/16 и 215/21)
7. Закон за безбедност и здравје при работа на Република Македонија („Службен весник на Република Македонија” Бр.92/07, 136/11, 23/13, 25/13, 137/13, 164/13, 158/14, 15/15, 129/15, 192/15 и 18/20)
8. Закон за води („Службен весник на Република Македонија” Бр.87/08, 6/09, 161/09, 83/10, 51/11, 44/12, 23/13, 163/13, 180/14, 146/15, 52/16 и 151/21);
9. Закон за градење („Службен весник на Република Македонија” Бр. 70/13, 79/13, 137/13, 163/13, 27/14, 28/14, 42/14, 115/14, 149/14, 187/14, 44/15, 129/15, 217/15, 30/16, 31/16 и 39/16)
10. Закон за заштита на културно наследство („Службен весник на Република Македонија” Бр. 20/04, 71/04, 115/07, 18/11, 148/11, 23/13, 137/13, 164 / 13, 38/14, 44/14, 199/14, 104/15, 154/15, 192/15, 39/16, 11/18 и 20/19).

Изведувачот и корисниците на патиштата се обврзани да го следат и работат во согласност со националното законодавство, затоа, ве молиме, земете ја оваа листа на законодавство само како дел од збирот на закони поврзани со животна средина, социјални, здравствени и здравствени аспекти, итни настани итн.

Еколошки и социјални стандарди на Светска Банка

Бидејќи овој пот-проект (Надградба на улици во населба Хиподром 2, Општина Гази Баба) е финансиран од фондовите на Светска банка, следствено, тој подлежи на усогласеност со политиките на СБ, вклучувајќи ги и еколошките и социјалните политики - еколошка и социјална рамка и релевантните еколошки и социјални стандарди (ESS). Светска банка е посветена на поддршка на развојни проекти, истовремено елиминирајќи ги или минимизирајќи какви било негативни влијанија или ризици врз животната средина, општеството и здравјето на луѓето. За да се минимизираат и управуваат влијанијата врз животната средина и социјалните аспекти, ESS на Банката се клучен процес на длабинската анализа на Банката. Овие стандарди обезбедуваат механизам и алатки за обезбедување интеграција на еколошките проблеми и социјалните прашања во планирањето и спроведувањето на развојните проекти финансирани од Банката. Затоа, усогласеност со релевантните еколошки и социјални стандарди (ESS):

1. **ESS1 Проценка и управување со еколошките и социјалните ризици и влијанија,**
2. **ESS2 Труд и услови за работа**
3. **ESS3 Ефикасност на ресурсите и спречување и управување со загадување**
4. **ESS4 Здравје и безбедност на заедницата**
5. **ESS6 Зачувување на биодиверзитетот и одржливо управување со природни ресурси**
6. **ESS8 Културно наследство**
7. **ESS10 Ангажирање на засегнатите страни и објаснување на информации**

и следствено, Упатствата за животна средина, здравје и безбедност на Светска банка и добрата меѓународна индустриска практика, мора да се одржуваат во сите фази на под-проектот (проектирање, надградба како и оперативна фаза).

Механизам за поплаки

ЕУП во рамките на МТВ вовеле механизам за поплаки со кој ќе се осигура одговор на сите грижи и поплаки, особено од засегнатите страни и заедниците.

Со цел добивање коментари од засегнатите страни (локалните граѓани и работниците на проектната локација), ЕУП воспостави постапка на механизам за поплаки кој вклучува образец за поплаки

за фазата на изградба на проектот (Прилог 4) што ќе биде достапен во електронска форма на веб-страницата на МТВ, веб-страницата на Општината и веб-страницата на Изведувачите.

Образецот за поплаки кој може да се користи во фазата на изградба, е подготвен за локалното население (доколку се случи инцидент или оштетување на приватна сопственост) и за работниците (поплака за недостаток на заштитна опрема, зголемено работно време, работа без период за одмор итн.) кои ќе бидат вклучени во градежните активности.

Пред да се започне со градежни активности, Изведувачот треба да ги извести работниците за образецот за поплаки и можноста да ги искажат своите жалби и поплаки во врска со работењето на градилиштето. Локалното население ќе се запознае со оваа можност преку Информациите објавени на Информативната табла во рамките на месната заедница, веб-страницата на општината и преку локално радио или локална ТВ станица.

ЕУП ќе обезбеди Механизмот за поплаки да може да одговори на сите грижи и поплаки, особено од засегнатите засегнати страни и ранливите групи.

Треба да се преземат следниве чекори за да се обезбеди целосно функционирање на Механизмот за поплаки:

Чекор 1: Евиденција за примени поплаки во регистарот на Механизмот за поплаки;

Чекор 2: Издавање потврда на лицето кое ја поднело жалбата за приемот на истата во рок од 5 дена;

Чекор 3: Истражување на поплаката;

Чекор 4: Решавање на жалбата во рок од 15 дена од приемот на истата;

Чекор 5: Да се следи.

Во случаи кога поплаката / жалбата е целосно пополнета или не е доволно јасна, ЕУП ќе помогне и ќе дава совети за формулирање / дополнување на поднесената жалба, за да може истата да стане јасна, за да може ЕУП да донесе одлука, која ќе биде во најдобар интерес на лицата засегнати од Проектот .

Доколку ЕУП не е во можност да најде краткорочно решение на проблемите, тогаш ќе се изнајдат долгорочни корективни мерки за решавање на истите. Подносителот на пријавата ќе биде информиран за предложените корективни активности и за нивното следење во рок од 25 календарски дена по признавањето на поплаката. Во ситуација кога ЕУП не може да го реши конкретниот проблем преку механизмот за поплаки или доколку нема потреба од никакво дејствување, тогаш ќе обезбеди детално објаснување / оправдување за тоа зошто не е решено прашањето. Одговорот, исто така, ќе содржи објаснување за тоа како лицето / организацијата што ја покренала жалбата може да покрене поплака во случај исходот да не биде задоволителен. Во секое време, жалителите можат да бараат други правни решенија во согласност со законската легислатива на Република Северна Македонија, вклучувајќи и формална судска жалба.

Поплаките може да се полнат усно, преку телефон, во писмена форма (по пошта или e-mail) или со пополнување на формуларот за поплаки (Прилог 4). Образецот за поплаки ќе биде достапен на веб-страницата на агенциите за спроведување заедно со јасни информации за тоа како повратни информации, прашања, коментари, загрижености и поплаки можат да бидат доставени од која било заинтересирана страна и информации во врска со управувањето со Механизмот за поплаки од ЕУП и во однос на постапката и роковите. Понатаму, на веб-страницата е дадена можност и електронски да се поднесе поплака.

Лица за контакт за примање и одговарање на жалби	Контакт податоци	
МТВ Г-ѓа Сашка Богданова Ајцева	E-mail saska.bogdanova.ajceva.piu@mtc.gov.mk	Тел. 070 858 039
Општина Гази Баба Г-дин Сашо Трајков	E-mail: sasho.trajkov@gmail.com	Тел. 075 226 385

Со цел да се проследат поплаките добиени во рамките на проектот, се планира регистар на Механизмот за поплаки. Специјално номинираните членови на персоналот ќе водат записи за поплаки во регистарот на жалби. Ова ќе вклучува:

- Број на поплаки;
- Датум на приемот;
- Име на засегната страна, пол, возраст и контакт информации;
- Датум на признавање;
- Опис на поплака;
- Опис на преземените активности;
- Датум на решавање на поплаката.

ЕУП ќе го споделува Регистарот на поплаки со СБ на месечна основа.

Јавно објавување и вклучување на граѓани

Општина Гази Баба доставува нацрт-верзија на овој ПУЖССА за преглед и одобрување на ЕУП и Специјалистот за животна средина и социјални аспекти, кои тогаш (кога се уверени дека документот ги исполнува барањата за квалитет и содржина на СБ) го доставуваат нацрт-документот за преглед и одобрување од Светската банка. По добивањето на дозволата, документот треба јавно да се објави.

Нацрт верзијата на ПУЖССА ќе биде достапен за јавноста на веб-страницата на Општина Гази Баба (<http://www.gazibaba.gov.mk/mk>) и на веб-страницата на ЕУП од МТВ (<http://www.mtc.gov.mk/>) придружен со Образец за поднесување коментари Прилог 3. Општина Гази Баба ќе го користи социјалниот медиум фејсбук (<https://mk-mk.facebook.com/opstinagazibaba>.) за подигнување на свеста за спроведувањето на Проектот и идентификувани ризици, влијанија и мерки за заштита и здравје.

Во текот на 14 дена по објавувањето на подготвениот документ, Општина Гази Баба ќе спроведе виртуелна јавна расправа со цел да ја информира јавноста за предложените активности на под-проектот, предвидените влијанија и начините на нивно ублажување.

Соопштението до јавноста ќе содржи краток опис за целта на проектот, проектните активности и времетраењето на активностите, влијанијата врз животната средина и социјалните аспекти, предложените мерки, достапноста на ПУЖССА заедно со Образецот за доставување коментари на веб-страницата на МТВ и веб-страницата на општината, информативната табла во рамките на месната заедница. Соопштението ќе содржи и информации за можноста граѓаните да изнесат мислење / предлог / коментари за подготвениот ПУЖССА со пополнување на Образецот за коментари и доставување до одговорното лице од МТВ г-ѓа Сашка Богданова Ајцева (е-пошта: saska.bogdanova.ajceva.piu@mtc.gov.mk). Образецот за поднесување коментари може да се пополни анонимно или со свое име и презиме, додека пак коментарот или предлогот треба да биде целосно опишан за да се земе предвид во финалната верзија на ПУЖССА. Во соопштението ќе бидат објавени и информации за датумот и времето на

спроведување на јавната расправа преку видео со јавноста како и за начинот на кој заинтересираните страни можат да учествуваат на истата.

Јавното соопштение ќе биде објавено на локално радио или ТВ станица како и на информативната табла во рамките на месната заедница.

Јавна расправа

Со оглед на моменталната состојба со КОВИД 19 и неможноста за организирање на вообичаен настан за јавна расправа во просториите на Општината каде што ќе се реализира проектот, ќе се организираат виртуелни јавни расправи, ЕУП од МТВ во соработка со општината ќе го дефинира датумот за јавната видео консултација (преку користење на оперативната алатка Webex).

Општините ќе треба да ги известат сите релевантни засегнати страни на нејзината територија преку јавна објава за времето на виртуелната јавна расправа (и да ги прашаат за нивната е-пошта доколку сакаат да се приклучат на настанот), така што сите од нивните домови / канцеларии можат да го следат настан и бидат активни учесници. Доколку засегнатите страни ги немаат техничките можности, општината ќе обезбеди соодветно решение за да може да го следат настанот. Списокот за испраќање на учесници ќе биде подготвен земајќи ги предвид сите релевантни заинтересирани страни и поканата ќе биде испратена до истите со кратко објаснување за:

- Цел на виртуелната јавна расправа;
- Линк за регистрација и упатства за поврзување;
- Точно време и датум на настанот;
- Достапност на подготвениот нацрт ПУЖССА за коментари и
- Можноста за доставување коментари за подготвениот ПУЖССА преку пополнување на Образецот за доставување коментари и предлози за ПУЖССА до одговорното лице од ЕУП.

За време на виртуелната јавна расправа, по презентацијата на главните проектни активности и главните наоди од ПУЖССА, присутните засегнати страни можат да ги кажат своите коментари / прашања / предлози и загриженост во врска со проектот.

По одржувањето на виртуелната јавна расправа и 14-дневниот период за поднесување коментари, ќе се подготви финалната верзија на ПУЖССА која ќе го содржи извештајот од јавната расправа (кој ја вклучува и објавата за настанот (преку медиуми) детален опис на настанот, список на учесници, записник за состанок и коментарите од истиот) и соодветните корекции во документот според примените коментари и забелешки.

Одобрената финална верзија на ПУЖССА треба да биде вклучена во Договорот за грант со апликантот за под-проект, а потоа во соодветните тендерски документи и договори за градежништво.

Конечната верзија на ПУЖССА ќе биде достапна на веб-страницата на МТВ и на веб-страницата на Општината за целиот период на спроведување на под-проектот.

4. ПЛАН ЗА УБЛАЖУВАЊЕ НА ЕКОЛОШКО-СОЦИЈАЛНИТЕ АСПЕКТИ

Фаза	Аспект	Мерка за ублажување	Трошоци (EUR)		Институционална одговорност		Коментари (на пр. секундарни влијанија)
			Фаза на изградба	Оперативна фаза	Фаза на изградба	Оперативна фаза	
Проект ирање	Дозволи	<ul style="list-style-type: none"> - Сите законски потребни дозволи (градежни, еколошки и други) се добиени пред да започнат работните; - Изведувачите и подизведувачите имаат важечки лиценци за работа; 	/		Вклучено во проектните трошоци	во Консултантска компанија која работи на Основниот проект	<p>Овие активности се завршени;</p> <p>Подготвен и одобрен Елаборат за животна средина;</p> <p>Подготвен и одобрен Основен проект;</p> <p>Целата проектната документација и испитувања се подготвени.</p>
Проект ирање	Пејзаж заштита и природата	<ul style="list-style-type: none"> - Не е предвидено да се сечат дрвја - Во Основниот проект да се вклучат насоки за избегнување на сечење дрвја. Доколку е потребно да се спроведат ваков тип на активности, потребна е дозвола за сеча на дрвја, од страна на надлежен орган (Општина и подружница на „Македонски Шуми“); - За сечењето на дрвјата ќе се разговара и со СБ. 	Вклучено во проектните трошоци	Вклучено во проектните трошоци	во Консултантска компанија која работи на Основниот проект		

ПЛАН ЗА УПРАВУВАЊЕ СО ЖИВОТНАТА СРЕДИНА И СОЦИЈАЛНИТЕ АСПЕКТИ (ПУЖССА)
 Проект: Надградба на улици во Хиподром 2, Општина Гази баба

Фаза	Аспект	Мерка за ублажување	Трошоци (EUR)		Институционална одговорност		Коментари (на пр. секундарни влијанија)	
			Фаза на изградба	на Оперативна фаза	Фаза на изградба	Оперативна фаза		
Проект ирање	Заштита на биодиверзитет	Да се планираат проектните активности и да не се совпадат со периодот на размножување на кој било ранлив или загрозен вид во близина на проектната локација, доколку постои ваков вид согласно добиеното мислење од релевантните институции;	Вклучено	во	Вклучено	во	Консултантска компанија која работи на Основниот проект	Нема никакви ограничувања поврзани со биолошката разновидност, добиени од институциите
Проект ирање	Стабилност на почвата и квалитет на водата	<ul style="list-style-type: none"> - Извршени се соодветни геотехнички истражувања. - Ризиците од свлечишта и ерозија на почвата се анализирани и наведени во Основниот Проект; - елементите и структурните работи на патот, ќе бидат проектирани на начин што (а) ќе спречува заматеност на површинските води; (б) ќе ја спречува промена на квалитетот и брзината на површинските води, во сите проектни фази (градежна и оперативна); 	Вклучено	во	Вклучено	во	Консултантска компанија која работи на Основниот проект	
Проект ирање	Поплава	<ul style="list-style-type: none"> - Фазата на проектира ќе инкорпорира соодветни мерки за успешно справување со ризиците од поплави 	Вклучено	во	Вклучено	во	Консултантска компанија која работи на Основниот проект	

ПЛАН ЗА УПРАВУВАЊЕ СО ЖИВОТНАТА СРЕДИНА И СОЦИЈАЛНИТЕ АСПЕКТИ (ПУЖССА)
 Проект: Надградба на улици во Хиподром 2, Општина Гази баба

Фаза	Аспект	Мерка за ублажување	Трошоци (EUR)		Институционална одговорност		Коментари (на пр. секундарни влијанија)
			Фаза на изградба	Оперативна фаза	Фаза на изградба	Оперативна фаза	
Проект ирање	Зголемување на сообраќајот, по тешкотии во пристап (сообраќаен метеж)	- Подготовка, одобрување и имплементација на План за управување со сообраќајот за постојано управување со сообраќајот по завршувањето на проектните активности (во соработка со вработениот персонал од општината, пред започнување на активностите за надградба на патниот правец);	Неприменливо	Неприменливо	Консултантска компанија која работи на Основниот проект		Планот за управување со сообраќајот за користење на патот беше подготвен и одобрен од властите
Пред започнување со надградба	Објавување (Соопштение) на проектните активности до јавноста и релевантни институции	- Сите релевантни институции (на пр. МВР - сообраќајна полиција, градежништво, инспекторатот за животна средина и здравствена заштита итн.) се известени за претстојните проектни работи; - Јавноста доби навремени и релевантни информации за видот и времетраењето на активностите за надградба на проектната улица, преку веб-страницата на општината (http://www.gazibaba.gov.mk/mk/strategii/strategii-programi-proekti/strategi , месната заедница и општинска табла.	Неприменливо	Неприменливо	Консултантска компанија која работи на Основниот проект	- Вработени во општината - (Ко мунален инспектор и инспектор за животна средина)	

ПЛАН ЗА УПРАВУВАЊЕ СО ЖИВОТНАТА СРЕДИНА И СОЦИЈАЛНИТЕ АСПЕКТИ (ПУЖССА)
 Проект: Надградба на улици во Хиподром 2, Општина Гази баба

Фаза	Аспект	Мерка за ублажување	Трошоци (EUR)		Институционална одговорност		Коментари (на пр. секундарни влијанија)
			Фаза на изградба	Оперативна фаза	Фаза на изградба	Оперативна фаза	
Пред започнување со надградба	Здравје и безбедност на локалната заедница	<ul style="list-style-type: none"> Ќе се подготви план за управување со поплави и ерозија за да се одговори на ризиците од поплави, лизгање на земјиштето и ерозија на почвата 	Вклучено во проектните трошоци	Неприменливо	Изведувач-понудувач Надзор Вработени во општината		
Пред започнување со надградба	Здравје и безбедност при работа и безбедност на локалната заедница	<ul style="list-style-type: none"> Подготовка, одобрување и имплементација на План за безбедност и здравје при работа за ризични терени, пред започнување на проектните активности; Подготовка, одобрување и имплементација на План за безбедност на локалната заедница вклучувајќи ги и процедурите за управување со трудот пред почетокот на активностите; Соодветно обележување на проектната локација, дел по дел вдоль трасата на патот; Поставување на сообраќајни знаци особено за ограничување на брзината на возење на места каде ќе се работи интензивно вдоль улицата, особено каде има пристапни патишта до земјоделските површини; Поставување на лентите за предупредување; Поставување на Информативна табла со 	<ul style="list-style-type: none"> Вклучено во проектните трошоци Трошоци за План за безбедност и здравје при работа – 700 EUR Трошоци за План за безбедност на локалната заедница – 500 EUR 	Вклучено во проектните трошоци	Изведувач понудувач	<ul style="list-style-type: none"> Изведувач – понудувач Надзор Вработени во општината (Комунален инспектор и Инспектор за животна средина) 	Оваа фаза е завршена.

ПЛАН ЗА УПРАВУВАЊЕ СО ЖИВОТНАТА СРЕДИНА И СОЦИЈАЛНИТЕ АСПЕКТИ (ПУЖССА)
 Проект: Надградба на улици во Хиподром 2, Општина Гази баба

Фаза	Аспект	Мерка за ублажување	Трошоци (EUR)		Институционална одговорност		Коментари (на пр. секундарни влијанија)
			Фаза на изградба	на Оперативна фаза	Фаза на изградба	Оперативна фаза	
		<p>општи информации за проектот, името на Изведувачот и на Надзорот на проектната локација;</p> <ul style="list-style-type: none"> - Забранет влез на невработени лица во рамки на градилиштето; - Изведувачот ќе обезбеди соодветна заштитна опрема на работниот персонал и во доволен број. Треба да се применат општи мерки за безбедност и здравје при работа за работниците и жителите (прва помош, заштитна облека за работниците, соодветни машини и алати); - Во текот на проектните активности Изведувачот ќе обезбеди лесен пристап на локалното население до нивните куќи, основно училиште, здравствен дом итн.; - Патот ќе се одржува чист; - Сите работници се обучени и искусни за видот на работата што ја извршуваат. Работниците се соодветно компетентни за работа што ја вршат, согласно националното законодавство – на пр. да управува со тешки машини, да управува со масла и хемикалии итн. <p>Специфични мерки за БЗР</p>					

ПЛАН ЗА УПРАВУВАЊЕ СО ЖИВОТНАТА СРЕДИНА И СОЦИЈАЛНИТЕ АСПЕКТИ (ПУЖССА)
 Проект: Надградба на улици во Хиподром 2, Општина Гази баба

Фаза	Аспект	Мерка за ублажување	Трошоци (EUR)		Институционална одговорност		Коментари (на пр. секундарни влијанија)
			Фаза на изградба	на Оперативна фаза	Фаза на изградба	Оперативна фаза	
		<ul style="list-style-type: none"> - Во рамки на градилиштето ќе бидат поставени мобилни тоалети; - Со машините ќе ракува само искусен и обучен персонал, со што ќе се намали ризикот од несреќи; - Избегнување на добивање поплака од работниците или локалната заедница. Доколку се добие некаква поплака, неопходно е евидентирање на истата и навремено реагирање и надминување на проблемот/попаката; - Ќе се обезбеди постојано присуство на противпожарни средства во случај на пожар или друга штета; - Сите работници мора да бидат запознаени со опасностите од пожар и мерките за заштита од пожар и мора да бидат обучени да ракуваат со противпожарни апарати, хидранти и други уреди што се користат за гаснење пожари; - Поголеми количини на запаливи течности нема да се чуваат на локацијата покрај патот што ќе се доградува. - Сите ангажирани работници на овој проект мора да имаат регулиран работен статус од 					

ПЛАН ЗА УПРАВУВАЊЕ СО ЖИВОТНАТА СРЕДИНА И СОЦИЈАЛНИТЕ АСПЕКТИ (ПУЖССА)
 Проект: Надградба на улици во Хиподром 2, Општина Гази баба

Фаза	Аспект	Мерка за ублажување	Трошоци (EUR)		Институционална одговорност		Коментари (на пр. секундарни влијанија)
			Фаза на изградба	Оперативна фаза	Фаза на изградба	Оперативна фаза	
Пред започнување со надградба	Заштита на природата	<p>страна на Изведувачот/подизведувачот и мора да добијат целосно здравствено и пензиско осигурување, сето тоа да биде во согласност со меѓународни стандарди на трудот и национални</p> <ul style="list-style-type: none"> - закони од областа на трудот; - Планот за подготвеност во вонредни состојби е изработен пред почетокот на проектните активности. Истиот се доставува на работниците. 	Неприменливо	Неприменливо	- Единица за управување со проект (ЕУП)	- Неприменливо	Неприменливо
		- Надзорот и работниците ќе бидат запознаени со карактеристиките на заштитените и чувствителни видови на флора и фауна.			- изведувач надзорен инженер		
Пред започнување со надградба	Зголемување на сообраќајот, потешкотии во пристап (сообраќаен метеж)	<ul style="list-style-type: none"> - Подготовка, одобрување (од локалната полициска управа) и имплементација на План за управување со сообраќајот, за привремен режим на сообраќај за време на проектните активности (во соработка со персоналот на општината, пред почетокот на активностите за надградба); 	Вклучено во проектните трошоци	Трошоци за План за управување со сообраќајот – 700 EUR	Изведувач понудувач	-	

ПЛАН ЗА УПРАВУВАЊЕ СО ЖИВОТНАТА СРЕДИНА И СОЦИЈАЛНИТЕ АСПЕКТИ (ПУЖССА)
 Проект: Надградба на улици во Хиподром 2, Општина Гази баба

Фаза	Аспект	Мерка за ублажување	Трошоци (EUR)		Институционална одговорност		Коментари (на пр. секундарни влијанија)
			Фаза на изградба	на Оперативна фаза	Фаза на изградба	Оперативна фаза	
Пред започнување со надградба	Управување на отпад	<ul style="list-style-type: none"> - Подготовка, одобрување и спроведување на План за управување со отпад (со вклучени активности за повторна употреба/рециклирање) пред почетокот на активностите; - Во консултација со Општина Гази Баба да се обезбеди соодветно место за привремено складирање на градежни материјали за рециклирање и старо железо. Рециклирачките материји ќе бидат соодветно обработени пред крајот на проектот. Не контаминираниот минерален отпад може привремено да се складира на претходно одобрена локација од општината. Сите останати фракции на отпад мора да се транспортираат и депонираат во лиценцирана депонија или да се обработат во лиценцирана постројка; - Идентификување лиценцирани депонии за депонирање на различни фракции на отпад или потпишување договор со овластени постапувачи со опасен и неопасен отпад; - Чистење на градилиштето од инертни материјали, нечистотија, бетон, стар асфалт и сл. - Отпадот од чистењето на проектната локација ќе се издвојува и транспортира и 	Вклучено во проектните трошоци	Трошоци за План за управување со отпад – 600 EUR	Изведувач-понудувач		

ПЛАН ЗА УПРАВУВАЊЕ СО ЖИВОТНАТА СРЕДИНА И СОЦИЈАЛНИТЕ АСПЕКТИ (ПУЖССА)
 Проект: Надградба на улици во Хиподром 2, Општина Гази баба

Фаза	Аспект	Мерка за ублажување	Трошоци (EUR)		Институционална одговорност		Коментари (на пр. секундарни влијанија)
			Фаза на изградба	Оперативна фаза	Фаза на изградба	Оперативна фаза	
Пред започнување со надградба	Привремен откуп на земјиште/оштетување на приватна сопственост	<ul style="list-style-type: none"> преработува/депонира на лиценцираните депонии. 	Вклучено во проектните трошоци		- Изведувач-понудувач; - Надзор;		
		<ul style="list-style-type: none"> - Избегнување на користење на приватно земјиште; - Во случај да не е можно избегнување, минимизирање на големината на искористената површина и влијанијата врз вегетацијата; - Изведувачот ќе направи проценка и ќе ја евидентира состојбата на имотот и предметите што се наоѓаат во близина на патот, пред започнување со какви било градежни работи. Ќе се води евиденција во случај на идни барања за оштета, од страна на локалните сопственици на имот. 					
Надградба	Здравје и безбедност при работа и безбедност на локалната заедница	<ul style="list-style-type: none"> - Поставување на Информативна табла дека носењето на заштитна опрема е задолжително за секој работник/посетител на градилиштето на влезот на истото. Во секое време ќе се носи соодветна заштитна опрема; - Забранет влез на невработени лица во рамки на градилиштето; - План за безбедност на работниците и Планот за безбедност на локалната заедница ќе биде 	Вклучено во проектните трошоци		- Изведувач - понудувач; - Надзор;		

ПЛАН ЗА УПРАВУВАЊЕ СО ЖИВОТНАТА СРЕДИНА И СОЦИЈАЛНИТЕ АСПЕКТИ (ПУЖССА)
 Проект: Надградба на улици во Хиподром 2, Општина Гази баба

Фаза	Аспект	Мерка за ублажување	Трошоци (EUR)		Институционална одговорност		Коментари (на пр. секундарни влијанија)
			Фаза на изградба	на Оперативна фаза	Фаза на изградба	Оперативна фаза	
		<p>применет (прва помош, заштитна облека за работниците, соодветни машини и алати);</p> <ul style="list-style-type: none"> - Во текот на проектните активности, Изведувачот ќе обезбеди лесен и безбеден пристап на локалното население до нивните куќи, училишта и земјоделските полиња. Ќе се обезбеди безбедно поминување на пешаците; - Патиштата кои ќе се користат во рамки на градилиштето ќе се одржуваат чисти; - Поставување мобилни контејнери за администрирање/менаџирање на проектот, простор за одмор и простор за пресоблекување на работниците, плакари простор за складирање на заштитната опрема и трпезарија; - Со машините ќе ракува само искусен и обучен персонал, со што ќе се намали ризикот од несреќи; - Паркингот за машини и тешки возила ќе се воспостави со избегнување на блокирање на какви било движења по улиците или влез во куќи/гаражи на локалното население во близина на проектната локација; - На градилиштето ќе се обезбеди вода за пиење за работниците како и вода за 					

ПЛАН ЗА УПРАВУВАЊЕ СО ЖИВОТНАТА СРЕДИНА И СОЦИЈАЛНИТЕ АСПЕКТИ (ПУЖССА)
 Проект: Надградба на улици во Хиподром 2, Општина Гази баба

Фаза	Аспект	Мерка за ублажување	Трошоци (EUR)		Институционална одговорност		Коментари (на пр. секундарни влијанија)
			Фаза изградба	на Оперативна фаза	Фаза на изградба	Оперативна фаза	
Надградба	Управување со отпад	<p>чистење;</p> <ul style="list-style-type: none"> - Во рамки на градилиштето да се постават корпи/контејнери за отпад за селекција на комуналниот отпад создаден од работниците – стакло/пластика/хартија и биоразградлив); - Транспортот на работниците да се организира согласно мерките на претпазливост Ковид-19; - Сообраќаат да биде организира на анчин со кој ќе се минимизираат ризиците за несреќа. - Идентификување на различни видови на отпад на местото во фазата на надградба (земја, хумус, шишиња, храна, итн.); - Класификација на отпадот според националната Листа на отпад (Службен весник бр.100/05); - Во консултација со Општина Гази Баба да се обезбеди соодветно место за привремено складирање на градежни материјали за рециклирање и старо железо. Рециклирачките материји ќе бидат соодветно обработени до крајот на проектот. Не контаминираниот минерален отпад може привремено да се складира на претходно одобрена локација од општината. Сите останати фракции на отпад мора да се транспортираат и депонираат во 	Вклучено во проектните трошоци		<ul style="list-style-type: none"> - Изведувач-понудувач; - Надзор; <p>Општински персонал (Комунален инспектор и инспектор за животна средина);</p>		

ПЛАН ЗА УПРАВУВАЊЕ СО ЖИВОТНАТА СРЕДИНА И СОЦИЈАЛНИТЕ АСПЕКТИ (ПУЖССА)
 Проект: Надградба на улици во Хиподром 2, Општина Гази баба

Фаза	Аспект	Мерка за ублажување	Трошоци (EUR)		Институционална одговорност		Коментари (на пр. секундарни влијанија)
			Фаза на изградба	на Оперативна фаза	Фаза на изградба	Оперативна фаза	
		<p>лиценцираната депонија или да се обработи во лиценцирана постројка.</p> <ul style="list-style-type: none"> - Главниот отпад ќе биде класифициран според Поглавјето за отпад 17 „Отпад при градење и уривање (вклучувајќи ја ископаната земја“ со кодови 17 05 06, 17 05 04 и 17 03 02. Процентите вредности за создавање на отпад за локалниот пат во Општина Сарај се: ископ на почва (17 05 04) и кршен асфалт е 5.670 m², (17 09 04) е 8.170 m³. - Задолжително е рециклирање и повторна употреба на некои отпадни материјали (да не се фрлаат како отпад); - Соодветни контејнери/канти за отпад во доволен број и капацитет ќе бидат обезбедени во рамки на градилиштето за време на активностите за надградба; - Ќе се земат во предвид опциите за повторна употреба/рециклирање на создадените фракции на отпад (на пр. повторна употреба на отстранетиот слој на ископаната почва, итн.). 					
Надградба	Управување со опасни материји и	<ul style="list-style-type: none"> - Привремено складирање на опасни или токсични материји (вклучувајќи и опасен отпад) на соодветни локации каде истите ќе 	Вклучено во проектните трошоци		- Изведувач - понудувач;		

ПЛАН ЗА УПРАВУВАЊЕ СО ЖИВОТНАТА СРЕДИНА И СОЦИЈАЛНИТЕ АСПЕКТИ (ПУЖССА)
Проект: Надградба на улици во Хиподром 2, Општина Гази баба

Фаза	Аспект	Мерка за ублажување	Трошоци (EUR)		Институционална одговорност		Коментари (на пр. секундарни влијанија)
			Фаза на изградба	Оперативна фаза	Фаза на изградба	Оперативна фаза	
	опасен отпад	<p>бидат складирани во безбедни контејнери, означени со детали за составот, својствата и информации за ракување;</p> <ul style="list-style-type: none"> - Хемикалиите кои се користат за времетраење на проектот, се користат и се отстрануваат и се преземаат мерки на претпазливост согласно нивните безбедносни листи (MSDS); - На локациите нема да се чуваат големи количини на гориво; - Контејнерите со опасни материи треба да се складираат во сад отпорен на истекување, за да се спречи нивно излевање и истекување. Овој контејнер ќе поседува секундарен систем за задржување, двојни ѕидови или слично. Секундарниот систем за задржување мора да биде без пукнатини, да може да го задржи излевањето и брзо да се испразни; - Контејнерите со опасни материи мора да се чуваат затворени, освен кога се додаваат или отстрануваат материјали/отпад. Тие не смеат да се ракуваат, отвораат или складираат на начин што може да предизвика нивно истекување; - Опасниот отпад нема да се меша и ќе се транспортира и ракува само од лиценцирани компании во согласност со националната 			- Надзор; Општински персонал (Комунален инспектор и инспектор за животна средина);		

ПЛАН ЗА УПРАВУВАЊЕ СО ЖИВОТНАТА СРЕДИНА И СОЦИЈАЛНИТЕ АСПЕКТИ (ПУЖССА)
 Проект: Надградба на улици во Хиподром 2, Општина Гази баба

Фаза	Аспект	Мерка за ублажување	Трошоци (EUR)		Институционална одговорност		Коментари (на пр. секундарни влијанија)
			Фаза на изградба	Оперативна фаза	Фаза на изградба	Оперативна фаза	
Надградба	Инцидентни ситуации и несреќи	<p>регулатива за управување со отпад;</p> <ul style="list-style-type: none"> - Нема да се користат бои со токсични материји, растворувачи или бои на база на олово; - Со опасниот отпад ќе се управува согласно националното законодавство за управување о отпад, од страна на компанија која има лиценца за третирање на опасен отпад; - Контејнерите со запалив или реактивен отпад мора да се постават на најмалку 15 m (15стапки) оддалеченост од границите на градилиштето. - Веднаш известете ја ЕУП за појава на било каков инцидент или несреќа поврзана со проектот или што има влијание врз него, и што има или може да има значителен негативен ефект врз животната средина, засегнатите заедници, јавноста или работниците вклучени (на пример: професионални несреќи кои можат да резултираат со сериозни повреди, малолетници, падови, сообраќајни несреќи, поголеми излевања на хемикалии, масла, горива итн.) 	Вклучено во проектните трошоци	Неприменливо	-Изведувач и надзорен инженер	Неприменливо	Неприменливо
Надградба	Комунални инсталации	<ul style="list-style-type: none"> - На проектните локации каде ќе се наоѓаат инсталации за комунални услуги нема да се 	Вклучено во проектните	Неприменливо	- Изведувач и надзорен	Неприменливо	Неприменливо

ПЛАН ЗА УПРАВУВАЊЕ СО ЖИВОТНАТА СРЕДИНА И СОЦИЈАЛНИТЕ АСПЕКТИ (ПУЖССА)
 Проект: Надградба на улици во Хиподром 2, Општина Гази баба

Фаза	Аспект	Мерка за ублажување	Трошоци (EUR)		Институционална одговорност		Коментари (на пр. секундарни влијанија)
			Фаза изградба	на Оперативна фаза	Фаза на изградба	Оперативна фаза	
дба	(гас, струја, итн.)	врши копање со механизација;	трошоци		инженер	о	
Надградба	Создавање прашина при транспорт на градежни материјали и при градежни работи	- Надлежните органи и агенции ќе бидат известени кога ќе се најдат комунални инсталации и ќе се следат нивните упатства;	Вклучено во проектните трошоци				
		- Комуналните инсталации ќе бидат заштитени од оштетување.					
		- Градилиштето и локациите за ракување со материјали како и транспортните правци ќе се прскаат со вода во суви и ветровити денови;					
		- Материјалите за надградба ќе се складираат на соодветни места покриени за да се минимизира прашината;					- Изведувач – понудувач
		- Кога се користат возила за транспорт на товар кои веројатно ќе испуштаат прашина, тие треба да бидат покриени;					- Надзор
		- Работниците мора секогаш да користат заштитни маски особено кога има зголемување на испуштената прашина на проектната локација;					- Вработените во општината (инспектор за животна средина)
		- Брзината на возилото на местата за надградба мора да биде ограничена;					
		- Редовно одржување на возилата и надградба на машините за да се намали истекувањето на моторните масла, емисиите и дисперзијата					

ПЛАН ЗА УПРАВУВАЊЕ СО ЖИВОТНАТА СРЕДИНА И СОЦИЈАЛНИТЕ АСПЕКТИ (ПУЖССА)
 Проект: Надградба на улици во Хиподром 2, Општина Гази баба

Фаза	Аспект	Мерка за ублажување	Трошоци (EUR)		Институционална одговорност		Коментари (на пр. секундарни влијанија)
			Фаза изградба	на Оперативна фаза	Фаза на изградба	Оперативна фаза	
Надградба	Можно зголемување на бучавата како резултат на употреба на надворешна опрема и транспортни возила кои возат околу локациите	<p>на загадувањето;</p> <ul style="list-style-type: none"> - Забрането е палење на шут на проектната локација. - Според националниот Закон за заштита од бучава во животната средина (Службен весник бр. 79/07, 124/10, 47/11, 163/13 и 146/15), проектната локација припаѓа на област со III степен на заштита од бучава поради мешаната површина со семејни куќи и земјоделски полиња (максималните гранични вредности нема да надминуваат 55 dB(A) преку ноќ и 60 dB(A) преку ден и приквечер); - Надградба на патиштата не треба да биде дозволена во текот на ноќните часови; работата на градилиштето ќе биде ограничена на периодот од 7.00 -19.00; - Контролата на нивото на бучава треба да се изврши пред почетокот на работните активности и за време на работните часови; - Опремата ќе биде опремена со соодветни уреди за бучава што ќе го намалат нивото на звук; - ограничување на создадената бучава како што дозволуваат условите на улицата, поставување на бариери за ограничување на 	Вклучено во проектните трошоци		<ul style="list-style-type: none"> - Изведувач – понудувач - Надзор <p>Вработените во општината (инспектор за животна средина)</p>		

ПЛАН ЗА УПРАВУВАЊЕ СО ЖИВОТНАТА СРЕДИНА И СОЦИЈАЛНИТЕ АСПЕКТИ (ПУЖССА)
 Проект: Надградба на улици во Хиподром 2, Општина Гази баба

Фаза	Аспект	Мерка за ублажување	Трошоци (EUR)		Институционална одговорност		Коментари (на пр. секундарни влијанија)
			Фаза изградба	на Оперативна фаза	Фаза на изградба	Оперативна фаза	
Надградба	Прекин на сообраќајот при градежна активност	брзината на улицата (успорници, банкени итн.). Сите мерки за ублажување ќе бидат во согласност со националното законодавство за безбедност во сообраќајот - Закон за безбедност на сообраќајот на патиштата.	Вклучено во проектните трошоци		- Изведувач – понудувач		
		- План за управување со сообраќајот со соодветни мерки за пренасочување на сообраќајот и е лесен за следење (знаци и сигнализација); во соработка со локалните власти и сообраќајната полиција.			- Надзор		
		- Редовно информирајте ги месните заедници и сообраќајните агенции за информирање за прекини во сообраќајот. Обезбедете алтернативен пристап до клучните локации (училишта, болници.)			- Вработените во општината (Сообраќаен инженер)		
Надградба	Безбедност на возилата и пешаците	- Соодветно осветлување и добро дефинирани безбедносни знаци. Навремено објавување во медиумите кога ќе се гради.	Вклучено во проектните трошоци		- Изведувач – понудувач		
		- Безбедносните премини за пешаците се обезбедуваат во населбата и каде што е потребно на начин кој ги елиминира ризиците од несреќи/инциденти.			- Надзор		
Надградба	Исцрпување на не	- Користете суровини (песок, чакал, камен) само од добавувачи кои имаат важечки	Вклучено во проектните		- Изведувач – понудувач		

ПЛАН ЗА УПРАВУВАЊЕ СО ЖИВОТНАТА СРЕДИНА И СОЦИЈАЛНИТЕ АСПЕКТИ (ПУЖССА)
 Проект: Надградба на улици во Хиподром 2, Општина Гази баба

Фаза	Аспект	Мерка за ублажување	Трошоци (EUR)		Институционална одговорност		Коментари (на пр. секундарни влијанија)
			Фаза на изградба	Оперативна фаза	Фаза на изградба	Оперативна фаза	
Надградба	обновливите ресурси и предизвикувањето стрес на животната средина. Управување со материјали	<ul style="list-style-type: none"> лиценци и концесии издадени од надлежните органи. - Добавувачите мора да обезбедат докази за БЗР и усогласеност со животната средина со националното законодавство (на пр. еколошка дозвола) - За производство на материјали и друга употреба на локацијата ќе се користи само незагадена вода. - Нема да се отвараат нови позајмици. Почвата може да се земе само од одобрени/лиценцирани локации - Проверете ја проектната локација за потенцијални свлечишта и површинска ерозија; 	трошоци		- Надзор		
	Ризик од ерозија на почва и лизгање на земјиштето	<ul style="list-style-type: none"> - Горниот слој на почвата од работната површина ќе биде одземен и складиран за подоцнежна употреба во уредувањето на локацијата; - Управувањето со површинското истекување ќе се применува по целата должина на улицата; - Чистењето на каналите и пропустите и доброто одржување на системот за 	Вклучено во проектните трошоци		- изведувач – понудувач		
					- Надзор	Вработените во општината (Инспектор за животна средина)	

ПЛАН ЗА УПРАВУВАЊЕ СО ЖИВОТНАТА СРЕДИНА И СОЦИЈАЛНИТЕ АСПЕКТИ (ПУЖССА)
 Проект: Надградба на улици во Хиподром 2, Општина Гази баба

Фаза	Аспект	Мерка за ублажување	Трошоци (EUR)		Институционална одговорност		Коментари (на пр. секундарни влијанија)
			Фаза на изградба	Оперативна фаза	Фаза на изградба	Оперативна фаза	
Надградба	Комунални инсталации (гас, струја, итн.)	<p>одводнување ќе обезбеди ефикасна заштита на улицата од ерозија и седиментација;</p> <ul style="list-style-type: none"> - Систематизацијата на падините ќе се изврши на начин што нема да влијае на ефективноста и ефикасноста на заштитата од ерозија; - Онаму каде што е потребна изведба на проектните активности, таа ќе се направи на начин да се минимизира појавата на ерозија на почвата, дури и за кратки периоди. Во најбрз можен рок ќе бидат рехабилитирани; - На градилиштето нема да се складираат големи количини на материјал; - Во текот на изведба на проектните активности ќе се преземат неопходни мерки за спречување на ерозија и одрони (пр. употреба на огради од тиња, бали со сено); - Просторот за манипулација и движење со возилата и машините ќе биде однапред дефиниран и јасно означен. - На локациите со комунални инсталации нема да се врши механички ископ - Надлежните органи и агенции ќе бидат известени кога ќе се најдат комунални инсталации и ќе се следат нивните упатства 	Вклучено во проектните трошоци	/	- Изведувач и надзорен инженер	Неприменливо	Неприменливо

ПЛАН ЗА УПРАВУВАЊЕ СО ЖИВОТНАТА СРЕДИНА И СОЦИЈАЛНИТЕ АСПЕКТИ (ПУЖССА)
 Проект: Надградба на улици во Хиподром 2, Општина Гази баба

Фаза	Аспект	Мерка за ублажување	Трошоци (EUR)		Институционална одговорност		Коментари (на пр. секундарни влијанија)
			Фаза изградба	на Оперативна фаза	Фаза на изградба	Оперативна фаза	
Надградба	Можно влијание врз животната средина врз релевантните реципиенти на вода може да се случи поради контаминација на земјата/квалитет на вода	<ul style="list-style-type: none"> - Комуналните инсталации ќе бидат заштитени од оштетување - Потенцијалниот опасен отпад (моторни масла, горива за возила, мазива) како и другиот отпад ќе се собираат посебно, а со овластени компании ќе се склучат договори за транспорт и конечно отстранување на отпадот; - Површинското истекување ќе се управува на начин што ќе спречи навлегување на нечистотии во површинските води за време на изведбата на активностите, како и во оперативната фаза; - Ќе се управува со површинското истекување на начин да се спречи ерозија на почвата. - Строго е забрането е површинско истекување да се завршува во бунари за пиење вода или на места каде што може да предизвика штета на животната средина, посевите и/или здравјето на луѓето. - Строго е забрането привремено или финално одлагање во или во близина на акумулацијата Блатечко езеро лоцирано на 150 на север од локацијата - Предметната улица ќе се одржува чиста и 	Вклучено	во	<ul style="list-style-type: none"> - Изведувач – понудувач - Надзор 	<ul style="list-style-type: none"> Вработените во општината (Комунален инспектор и инспектор за животна средина) 	

ПЛАН ЗА УПРАВУВАЊЕ СО ЖИВОТНАТА СРЕДИНА И СОЦИЈАЛНИТЕ АСПЕКТИ (ПУЖССА)
 Проект: Надградба на улици во Хиподром 2, Општина Гази баба

Фаза	Аспект	Мерка за ублажување	Трошоци (EUR)		Институционална одговорност		Коментари (на пр. секундарни влијанија)
			Фаза на изградба	Оперативна фаза	Фаза на изградба	Оперативна фаза	
Надградба	Заштита на природата и биодиверзитетот	<p>уредна за да се спречи таложeње на масло и нечистотија што може да се заврши во површинските води или во одводот во случај на обилни дождови.</p> <ul style="list-style-type: none"> - Строго се забрануваат отворени огништа и палење отпад и други материјали; - Строго е забрането собирање на растенија, шумски производи и дрва; - Строго е забрането да се вознемируваат животни; - Работното место да се одржува на минимална површина; - Доколку има сеча, дрвото мора да се замени со истиот вид; - За отстранување на дрвјата потребно е одобрение од надлежен орган (Македонски шуми). За отстранување на поголем број дрвја, дрвја значајни за заедницата или многу стари дрвја, потребно е одобрение од СБ; - Пред да започнат активностите за надградба, просторот мора да се провери дали има гнезда, дувла и млади од чувствителни видови растенија и фауна. Доколку се најдат такви, надлежниот орган ќе биде известен и 	Вклучено	во	Неприменливо	<ul style="list-style-type: none"> - Изведувач – понудувач - Надзор - Вработените во општината 	

ПЛАН ЗА УПРАВУВАЊЕ СО ЖИВОТНАТА СРЕДИНА И СОЦИЈАЛНИТЕ АСПЕКТИ (ПУЖССА)
 Проект: Надградба на улици во Хиподром 2, Општина Гази баба

Фаза	Аспект	Мерка за ублажување	Трошоци (EUR)		Институционална одговорност		Коментари (на пр. секундарни влијанија)
			Фаза на изградба	на Оперативна фаза	Фаза на изградба	Оперативна фаза	
Надградба	Можно негативно влијание врз локалитетите на културно наследство во општина Гази Баба	<p>пронајденото ќе биде преместено во согласност со упатствата на надлежен орган.</p> <p>- Доколку при градежните работи дојде до пронаоѓање на културно наследство активностите веднаш ќе престанат, а компетентен и обучен персонал ќе постави ограда околу конкретниот простор и ќе го извести Министерството за култура. Надлежните органи ќе дадат согласност за работите и условите пред да продолжи надградбата;</p> <p>- Можно зголемување на бучавата за време на активностите за надградба - Изведувачот ќе обезбеди употреба на градежни машини и опрема што создаваат пониско ниво на бучава.</p>	Вклучено	во	Неприменливо	<p>- Изведувач – понудувач</p> <p>- Надзор</p> <p>- Вработените во општината</p>	
		<p>-Ограничете ги активностите на работното време на дневна светлина (како што е договорено со локалните власти.</p>		Неприменливо		Изведувач-одржување/ Општина Гази Баба	
Оперативна	Вознемирувањ е од бучава кај локалното население и работниците предизвикано од редовно и планирано одржување на						

ПЛАН ЗА УПРАВУВАЊЕ СО ЖИВОТНАТА СРЕДИНА И СОЦИЈАЛНИТЕ АСПЕКТИ (ПУЖССА)
 Проект: Надградба на улици во Хиподром 2, Општина Гази баба

Фаза	Аспект	Мерка за ублажување	Трошоци (EUR)		Институционална одговорност		Коментари (на пр. секундарни влијанија)
			Фаза на изградба	на Оперативна фаза	Фаза на изградба	Оперативна фаза	
Оперативна	улицата						
	Управување со отпад	- За еродирани почва и карпи, хаварисани автомобили (и други возила) ќе се погрижат лиценцирани компании и ќе бидат отстранети на локации специјализирани за ваков вид на отпад			Неприменливо		Општина Гази Баба
Оперативна	Управување со отпад – угинати животни	- Угинатите животни на пат ќе се третираат во согласност со добрите меѓународни индустриски стандарди, по можност во постројка за третман на ваков вид на отпад. Доколку нема постројки за третман или депонии каде може да се депонира овој тип на отпад, угинатите животни на патиштата ќе бидат отстранети на локации одобрени од надлежните ветеринарни или санитарни одделенија. Пред фрлање на одредени локации (подалеку од водни тела, вклучително и подземна вода), труповите ќе бидат подложени на обработка со вар за да се инхибираат патогени. Локациите на депонирање мора да бидат регистрирани и архивирани. За време на ракувањето со труповите и транспортот ќе се носи соодветна ЛЗО и ќе се почитуваат други заштитни процедури.			Вклучително во општинскиот буџет		Општина Гази Баба Јавното претпријатие „Македонија пат“ и Агенцијата за храна и ветеринарство

ПЛАН ЗА УПРАВУВАЊЕ СО ЖИВОТНАТА СРЕДИНА И СОЦИЈАЛНИТЕ АСПЕКТИ (ПУЖССА)
 Проект: Надградба на улици во Хиподром 2, Општина Гази баба

Фаза	Аспект	Мерка за ублажување	Трошоци (EUR)		Институционална одговорност		Коментари (на пр. секундарни влијанија)
			Фаза на изградба	на Оперативна фаза	Фаза на изградба	Оперативна фаза	
Оперативна	Одржување на локалната улица	<ul style="list-style-type: none"> - Ќе се врши редовно одржување на локалната улица во општина Сарај (на пр. отстранување на снегот во зимски период, редовна поправка на површината на коловозот и сл.). - Возилата кои ќе гравитираат во оваа проектна фаза од предметните локални улици (локална улица со краци), ќе ја ограничат брзината според условите на улицата и ќе имаат поставена хоризонтална и вертикална сигнализација според изготвениот главен сообраќаен проект за трите под-проекти (локална улица со краци). Инвеститорот ќе ги развие и спроведе мерките за ублажување во оперативната фаза на проектите како што се: столб на хоризонтална и вертикална сообраќајна сигнализација за ограничување на брзината на возилата, ограничување на создадената бучава како што дозволуваат условите на улицата, поставување на бариери за ограничување на брзината на улицата (успорници, банкини итн.). - Сите мерки за ублажување ќе бидат во согласност со националното законодавство за безбедност во сообраќајот - Закон за безбедност на сообраќајот на патиштата (Службен весник на РМ, бр..54/07, 86/08, 98/08, 64/09, 161/09, 36/11, 51/11,114/12, 27/14 		Неприменливо		Изведувач-одржување/ Општина Гази Баба	

ПЛАН ЗА УПРАВУВАЊЕ СО ЖИВОТНАТА СРЕДИНА И СОЦИЈАЛНИТЕ АСПЕКТИ (ПУЖССА)
 Проект: Надградба на улици во Хиподром 2, Општина Гази баба

Фаза	Аспект	Мерка за ублажување	Трошоци (EUR)		Институционална одговорност		Коментари (на пр. секундарни влијанија)
			Фаза на изградба	Оперативна фаза	Фаза на изградба	Оперативна фаза	
		и 169/15). - Ќе се следи квалитетот на почвата и водата во согласност со националните планови за мониторинг на почвата и водата.					

5. МОНИТОРИНГ ПЛАН НА ЖИВОТНАТА СРЕДИНА И СОЦИЈАЛНИТЕ АСПЕКТИ

Кој параметар треба да се следи?	Каде е параметарот што треба да се следи?	Како се следи параметарот?	Кога се следи параметарот (честота на мерење)?	Зошто се следи параметарот?	Трошоци		Одговорност	
					Надградба	Оперативна фаза	Надградба на улици во населба Хиподром 2, Гази Баба	Оперативна фаза на локалните улици во Општина Гази Баба
Проектна фаза: Подготвителни активности пред Надградба на улици во населба Хиподром 2, Општина Гази Баба: означување на улицата, поставување на знаци, итн.								
Примена на ЛЗО и мерки за заштита на работниците со цел да се сведат можните повреди на градилиштето на минимум.	На проектната локација	Визуелни проверки	За време на расчистувањето На почетокот на секој работен ден за време на активностите за под-проектот	За да се спречат здравствени и безбедносни ризици – механички повреди За да се биде во согласност со националните комунални здравствени регулативи и со стандардите за БЗР	Вклучено во буџетот на проектот		Изведувач/подизведувачи – Понудувач Надзор Комунален инспектор во општина Гази Баба/ Град Скопје	
Подготовка на целосната потребна документација поврзана со БЗР, Комунална безбедност и Управување со сообраќај	На проектната локација	Преглед на подготвената документација (План за БЗР План за комунална безбедност План за управување со сообраќај (ПУС))	За време на расчистувањето На почетокот на секој работен ден за време на активностите за под-проектот	За да се спречат здравствени и безбедносни ризици – механички повреди За да се биде во согласност со националните комунални здравствени регулативи и со стандардите за БЗР	Вклучено во буџетот на проектот	На проектната локација	Изведувач – Понудувач Надзор Комунален инспектор во општина Гази Баба/ Град Скопје	
Обука на работниците и информирање на локалното население за проектните активности	На проектната локација	Обука за БЗР од страна на овластена компанија ангажирана од Изведувачот	Пред започнување на проектните активности	За да се спречат здравствените и безбедносните ризици - механички повреди на работникот и локалното население Да биде во согласност со	Вклучено во буџетот на проектот		Изведувач – Понудувач Надзор Комунален инспектор во општина Гази Баба/ Град Скопје	

ПЛАН ЗА УПРАВУВАЊЕ СО ЖИВОТНАТА СРЕДИНА И СОЦИЈАЛНИТЕ АСПЕКТИ (ПУЖССА)
 Проект: Надградба на улици во Хиподром 2, Општина Гази баба

Кој параметар треба да се следи?	Каде е параметарот што треба да се следи?	Како се следи параметарот?	Кога се следи параметарот (честота на мерење)?	Зошто се следи параметарот?	Трошоци		Одговорност	
					Надградба	Оперативна фаза	Надградба на улици во населба Хиподром 2, Гази Баба	Оперативна фаза на локалните улици во Општина Гази Баба
		Обезбедување на информации преку ТВ, радио и веб-страница на општината (http://www.gazibaba.gov.mk/mk) за проектните активности		националните комунални здравствени регулативи и стандардите за БЗР				
Проектна фаза: Надградба на локални улици во Општина Гази Баба								
Постоене на применлив План за управување со сообраќај и известувања за достапноста на планот и информации за регулација на сообраќајот поставени на веб сајтот (http://www.gazibaba.gov.mk/mk) и огласната табла во Општина Гази Баба	На проектната локација	Визуелно следење	За време на работниот ден	За да се осигури координиран тек на сообраќајот низ проектната локација и лесен пристап на локалното население до своите домови	Вклучен во проектот	На проектната локација	Изведувач – Понудувач Надзор Комунален инспектор во општина Гази Баба	
Употреба на ЛЗО од страна на работниците	На градилиштето	Визуелно следење	За време на работата	Да се осигури безбедноста на работниците на градилиштето	Вклучен во проектот		Изведувач – Понудувач Општина Гази Баба, Трудова	

ПЛАН ЗА УПРАВУВАЊЕ СО ЖИВОТНАТА СРЕДИНА И СОЦИЈАЛНИТЕ АСПЕКТИ (ПУЖССА)
Проект: Надградба на улици во Хиподром 2, Општина Гази баба

Кој параметар треба да се следи?	Каде е параметарот што треба да се следи?	Како се следи параметарот?	Кога се следи параметарот (честота на мерење)?	Зошто се следи параметарот?	Трошоци		Одговорност	
					Надградба	Оперативна фаза	Надградба на улици во населба Хиподром 2, Гази Баба	Оперативна фаза на локалните улици во Општина Гази Баба
					на проектот		инспекција	
Примарна селекција на создадените текови отпад на проектната локација	На градилиштето	Преглед на документацијата	На почетокот на работата со нов/и материјал/и	За да се осигури одделување на опасниот од безбедниот отпад, како и инертниот од биоразградливиот отпад	Вклучено во буџетот на проектот		Изведувач – Понудувач Надзор	
Собирање и транспорт на опасен отпад (доколку е потребно)	На место за безбедно привремено складирање	Преглед на списокот за транспорт и условите во складиштето	Пред транспортот на опасниот отпад (доколку има таков)	Да се подобри практиката на управување со отпад на општинско и национално ниво/Да не се исфрла опасниот отпад на местата за исфрлање отпад	Вклучено во буџетот на проектот		Овластен Изведувач за собирање и транспорт на опасен отпад (доколку е потребно)	
Собирање, транспорт и трајно одлагање на цврстиот отпад	На и во близина градилиштето	Визуелно следење и прегледување на списоците за транспорт и исфрлање од подизведувачот	По собирањето и транспортот на цврстиот отпад на секојдневна база	Да не се остават отпадните текови на градилиштето и да се исфрлат за да се избегне еколошкото и здравственото влијание врз локалното население Да има вистински податоци за создадениот отпад и да се подобри управувањето со истиот	Вклучено во буџетот на проектот		Изведувач – Понудувач Надзор и ЈП „Комунална Хигиена“	
Можно одлагање на отпадот (цврст и течен) во близина или во Р Вардар	Во близина на локацијата на проектот	Визуелно проверете дали отпадот е одложен во близина	За време на проектните активности (еднаш неделно)	Да се обезбеди добар квалитетот на водата	Вклучено во буџетот на проектот		Изведувач – Понудувач Надзор	
Исполнет годишен извештај за	Администрација на	Преглед на документацијата	По завршување на задачата за	Да се подобри управувањето со отпад на локално и	Вклучено во		Градоначалник на Општина Гази Баба / Министерство за	

ПЛАН ЗА УПРАВУВАЊЕ СО ЖИВОТНАТА СРЕДИНА И СОЦИЈАЛНИТЕ АСПЕКТИ (ПУЖССА)
Проект: Надградба на улици во Хиподром 2, Општина Гази баба

Кој параметар треба да се следи?	Каде е параметарот што треба да се следи?	Како се следи параметарот?	Кога се следи параметарот (честота на мерење)?	Зошто се следи параметарот?	Трошоци		Одговорност	
					Надградба	Оперативна фаза	Надградба на улици во населба Хиподром 2, Гази Баба	Оперативна фаза на локалните улици во Општина Гази Баба
собирање, транспорт и одлагање на отпадот	локална самоуправа	а – идентификација на список за отпад	собирање, транспорт, привремено исфрлање и трајно одлагање на отпад	национално ниво Да се биде во согласност со националните легални услови	буџетот на проектот		животна средина и просторно планирање	
Основен мониторинг на бучавата и дополнително по јавни приговори (доколку се случи)	По локалниот пат близу	Со калибрирана опрема за мерење бучава	Пред започнување на градежните активности и за времетраење на градежната фаза	Да се осигури ограничување на бучавата согласно националното законодавство	Дел од редовните трошоци на Изведувачот		Изведувач; Акредитирана компанија за мерење на ниво на бучава ангажирана од страна на Изведувачот; Овластен инспектор за животна средина, градежен инспектор	
Проектни фаза: Оперативна фаза на предметниот локален пат во Општина Гази Баба								
Имплементација на мерки за ублажување (на пример, поставување хоризонтална и вертикална сообраќајна сигнализација за ограничување на брзината на возилата, конвексни огледала со широк агол, итн.) Ограничување на генерираната бучава како што	По локалниот пат во Општина Гази Баба	Намален број сообраќајни незгоди по локалните патишта	Континуирано (параметарот треба да се следи во согласност со - Закон за безбедност во сообраќајот на патиштата (Службен весник на РМ, бр.54/07, 86/08, 98/08, 64/09, 161/09, 36/11, 51/11,114/12, 27/14 и 169/15).	За да се постигне безбедност на локалното население и нивните приватни имоти и да биде во согласност со националната регулатива за безбедност во сообраќајот		Општински буџет		Министерство за внатрешни работи (подружница во Општина Гази Баба)

ПЛАН ЗА УПРАВУВАЊЕ СО ЖИВОТНАТА СРЕДИНА И СОЦИЈАЛНИТЕ АСПЕКТИ (ПУЖССА)
 Проект: Надградба на улици во Хиподром 2, Општина Гази баба

Кој параметар треба да се следи?	Каде е параметарот што треба да се следи?	Како се следи параметарот?	Кога се следи параметарот (честота на мерење)?	Зошто се следи параметарот?	Трошоци		Одговорност	
					Надградба	Оперативна фаза	Надградба на улици во населба Хиподром 2, Гази Баба	Оперативна фаза на локалните улици во Општина Гази Баба
дозволуваат условите на патот.								
Редовно одржување на локалниот пат (на пр. отстранување на снегот во зимскиот период, редовно санирање на површината на патот, итн.)	По локалниот пат	Сообраќајот тече без застој	Постојано	Да се постигне безбедност на локалниот пат и да се биде во согласност со националната регулатива за безбедност во сообраќајот		Општински буџет		Комунални услуги во општината ЈП Комунална Хигиена
Следење на собирањето отпад (вклучувајќи го и Угинување на животни на патиштата) и депонирање/ преработка	Преглед на документи	Преглед на документација (манифестации за отпад и ветеринарни извештаи за безбедно отстранување на патиштата)	Периодично	Да се заштити човековото здравје и животна средина		Општински буџет		Комунални услуги во општината ЈП Комунална Хигиена

Прилог 2 Аспекти поврзани со КОВИД-19 во проектите за градежништво/градежни работи

Аспекти поврзани со КОВИД-19 во проектите за градежништво/градежни работи и соодветни мерки за претпазливост за време на пандемијата

(наменето за Изведувачи на активности при Изградба на локални патишта/улици во рамки на проектот за “Проект за поврзување на локални патишта” при МТВ)

Имајќи ја во предвид новата ситуација со појавата на вирусот КОВИД 19, покрај стандардните мерки за безбедност и заштита при работа (дефинирани во соодветните документи во рамки на проектот за “Поврзување на локални патишта” при МТВ), потребно е да се спроведат и мерките за заштита од КОВИД 19.

Изведувачите, без сомнение, ќе се соочат со многу предизвици во новата ситуација, како што се:

- Немоžност да се купи заштитна опрема и средства за дезинфекција поради нивниот дефицит на пазарот;
- Недостаток од работна сила поради ограниченото движење и отсуствата од работа;
- Немоžност да се обезбедат материјали и работна опрема поради застојот во сите сегменти од животот во земјата;
- Загриженоста на работниците за потребните средства за живеење поради намалениот обем на работа, итн.

Приоритетна активност која Изведувачите е неопходно да ја преземат, претставува спроведување на мерките за заштита од КОВИД 19 усвоени од страна на Владата на Република Северна Македонија на предлог на Комисијата за заразни болести и Министерството за здравство. **Овие мерки треба постојано и во континуитет да се ажурираат во согласност со најновите одредби воведени од страна на Владата.** Изведувачот треба да назначи Одговорно лице кое ќе ги следи мерките усвоени од Владата и кое истите ќе ги примени во работењето на градилиштето на проектната локација.

На следните линкови од веб-страниците на националните институции одговорни за КОВИД 19, Изведувачот може да најде и користи ажурирани информации и препораки:

- **Влада на Република Северна Македонија** - <https://vlada.mk/node/20488?ln=en-gb>
- **Министерство за здравство** - <http://zdravstvo.gov.mk/korona-virus/>
- **Министерство за труд и социјална политика** - <http://mtsp.gov.mk/covid-19.nspх>
- **Министерство за транспорт и врски** - <http://mtc.gov.mk/Preporaki%20od%20Vlada>
- **Официјална страница за КОВИД – 19** - <https://koronavirus.gov.mk/en>

На национално ниво, покрај мерките воведени од страна на Владата за заштита од КОВИД 19, Македонското здружение за заштита при работа изготви “Водич за безбедност и здравје при работа во градежништвото за превенција од корона вирусот”. Водичот содржи мерки кои Изведувачот треба да ги спроведе со цел отстранување на можните начини за добивање и пренесување на КОВИД 19 меѓу работниците на градилиштето.

Водичот во неколку поглавја, со повеќе детали, го содржи следното:

- Предизвици во градежништвото;
- Обврски на Изведувачот;
- Обврски на вработените;
- Обврски на Инвеститорите;
- Начини за постапување доколку има сомнителен случај или случаи на заболени со КОВИД 19;
- Контакт-телефони на одговорните национални институции со кои треба да се контактира во случај на појава на лице заразено со КОВИД 19.

Текстот на “Водичот за безбедност и здравје при работа во градежништвото за превенција од корона вирус” на македонски јазик може да се погледне на следниот линк: <http://mzzpr.org.mk/wp-content/uploads/2020/04/covid19-%D0%B3%D1%80%D0%B0%D0%B4%D0%B5%D0%B6%D0%BD%D0%B8%D1%88%D1%82%D0%B2%D0%BE.pdf>.

Покрај барањата на национално ниво, Изведувачот е потребно истовремено да ги спроведе и барањата кои се воведени од Светската банка во врска со заштитата од КОВИД 19.

Во врска со прашањата поврзани со КОВИД 19 за проектите од градежништвото/градежните работи, дадени од страна на Светска банка (следејќи ги препораките од Светската здравствена организација - СЗО), истите се поделени во неколку сегменти/прашања и детално се прикажани во Табела 4.

Табела 4 Аспекти препорачани од Светска Банка во врска со КОВИД-19 во проектите од градежништвото/ градежните работи

Аспекти поврзани со КОВИД-19 во областа на проектите од градежништвото/градежните работи	
Прашања поврзани со Ковид-19	Вид на активности
	<p>Изведувачот треба да ги утврди мерките за постапување во ситуација со КОВИД-19 земајќи ја предвид локацијата, постојните проектни ресурси, достапноста на набавките, капацитетот на локалните здравствени служби/службите за итна помош, степенот до кој вирусот е веќе присутен во областа.</p> <p>Единицата за управување со проектот при МТВ и Изведувачот треба да утврдат конкретни постапки за постапување во врска со прашањата поврзани со КОВИД-19 на градилиштето. Постапките треба да се спроведат, документираат и ажурираат во согласност со последните измени воведени од страна на Владата и условите на градилиштето.</p>
Проценка на карактеристиките на работната сила	<ul style="list-style-type: none"> Изведувачот треба да изготви детален профил на проектната работна сила, клучните работни активности, распоредот за извршување на таквите активности, различното времетраење на договорите и ротации на работниците за нивно ангажирање; Ова треба да вклучува и преглед на работниците кои се сместени во своите домови (т.е. работници од локално население), работниците кои се сместени во локалната заедница и работниците кои се сместени на самата локација (т.е. сместувачки камп за работници). Онаму каде е можно, треба да се идентификуваат и работниците кои можеби се со поголем ризик од КОВИД-19, оние кои веќе имаат постојни здравствени проблеми или кои се поинаку во ризик; Треба да се разгледаат и начините за минимизирање на движењето во и надвор од локацијата. Ова може да вклучува продолжување на траењето на постојните договори, за да се избегне работниците да се вратат дома во загрозените области, или да се вратат на локацијата од загрозени области.
Влез/излез од работната локација и проверки при започнување на работа	<ul style="list-style-type: none"> Воспоставување на систем за контрола на влезот/излезот од локацијата, обезбедување на границите на локацијата и утврдување на определени места за влез/излез (ако веќе не се претходно определени). Влезот/излезот од локацијата треба да се документираат/евидентираат; Обука на персоналот за обезбедување за (подобрениот) систем кој е воспоставен за целите на обезбедување на локацијата и контролирање на влезот и излезот и однесувањето кое од нив се очекува при спроведувањето на таквиот систем и какви било посебни прашања поврзани со КОВИД-19; Обука на персоналот кој ќе биде одговорен за надзор на влезот на локацијата, обезбедување на потребните ресурси за да можат да го документираат влезот на работниците, спроведување на проверки на температурата и евидентирање на деталите за секој работник на кој влезот не му е дозволен; Осигување дека работниците се способни за работа пред да влезат на локацијата или пред да започнат со работа. Иако веќе треба да има воспоставено постапки за ова прашање, посебно внимание треба да се обрне на работниците со постојни здравствени прашања или кои се поинаку во ризик. Треба да се земе предвид демобилизацијата на персоналот со постојни здравствени проблеми; Проверка и евидентирање на температурата на работниците и другите лица кои влегуваат на локацијата или за кои е потребно самопријавување пред или при влезот на локацијата; Обезбедување на секојдневни извештаи за работниците пред започнување со работата, со фокус на специфичните аспекти поврзани со КОВИД-19, вклучително со нормите за однесување при кашлање, хигиена на раце и мерки за дистанцирање, со примена на демонстрации и партиципативни методи;

ПЛАН ЗА УПРАВУВАЊЕ СО ЖИВОТНАТА СРЕДИНА И СОЦИЈАЛНИТЕ АСПЕКТИ (ПУЖССА)
 Проект: Надградба на улици во Хиподром 2, Општина Гази баба

Аспекти поврзани со КОВИД-19 во областа на проектите од градежништвото/градежните работи	
Прашања поврзани со Ковид-19	Вид на активности
	<ul style="list-style-type: none"> Во текот на дневните информирања/извештаи, потсетување на работниците самите да се следат во однос на потенцијалните симптоми (треска, кашлица и други респираторни симптоми) и да ги информираат своите претпоставени или одговорното лице за КОВИД-19 ако имаат симптоми или ако не се чувствуваат добро; Работникот од загрозена област или кој бил во контакт со заболено лице треба да се спречи да се врати на локацијата во период од 14 дена или (ако тоа не е возможно), таквиот работник треба да се изолира за период од 14 дена; На заболениот работник нема да му се дозволи влез на локацијата и истиот ќе се упати во локалните здравствени установи ако е потребно или ќе се побара негова изолација во домашни услови во период од 14 дена.
Општа хигиена	<ul style="list-style-type: none"> Поставување на постери и знаци околу локацијата, со слики и текст на локалните јазици (МК/АЛБ/ТУ); Да се осигури дека на местата каде се мијат рацете има сапун, хартија за бришење за една употреба и затворени корпи за отпадоци кои се поставени на клучни места на локацијата, вклучително на влезовите/излезите од работните области; онаму каде има тоалет, менза или дистрибуција на храна или се обезбедува вода за пиење; во сместувачките простории за работниците; на станиците за отпад; во продавниците; и во заедничките простории. Треба да се обезбедат уреди за миење раце онаму каде ги нема или каде не се соодветни. Може да се користи и средство за дезинфекција со алкохол (ако има, 60-95% алкохол); Обука за работниците и персоналот на локацијата за знаците и симптомите на КОВИД-19, како се шири, како да се заштитат (вклучително со редовно миење на раце и социјално дистанцирање) и што да прават доколку тие или други лица имаат симптоми; Обезбедување на дел од сместувачките капацитети за работниците како дел за самоизолација, како и за поформална изолација на персоналот кој можеби е заразен.
Чистење и отстранување на отпад	<ul style="list-style-type: none"> Обезбедување на соодветна опрема за чистење, материјали и средства за дезинфекција за персоналот одговорен за чистење; Обука за персоналот за чистење за соодветните постапки за чистење и соодветниот интервал за чистење во области кои многу се користат или кои се со висок ризик; Кога се очекува дека хигиеничарите ќе треба да исчистат области кои биле или за кои се сомнева дека се контаминирани со КОВИД-19, на нив ќе треба да им се обезбеди соодветна ЛЗО (лична заштитна опрема): наметки или мантили, ракавици, заштита за очи (маски, очила или визир) и чизми или затворени работни обувки. Ако не е достапна соодветна ЛЗО, на хигиеничарите треба да им се обезбедат најдобрите достапни алтернативи; Обука за хигиеничарите за соодветната хигиена (вклучително со миењето раце) пред, во текот на и по извршувањето на чистењето; за начинот за безбедно користење на ЛЗО (онаму каде е потребно); за контролата на отпадот (вклучително за употребената ЛЗО и материјалите за чистење); Медицинскиот отпад генериран во текот на обезбедувањето грижа за заболениот работник треба безбедно да се собере и одложи во определените садови - контејнери или кеси и да се третира и одложи со следење на релевантните барања (на пример, националните - http://www.moepp.gov.mk/?nastani=%d0%bf%d1%80%d0%b5%d0%bf%d0%be%d1%80%d0%b0%d0%ba%d0%b8-%d0%b7%d0%b0-%d1%83%d0%bf%d1%80%d0%b0%d0%b2%d1%83%d0%b2%d0%b0%d1%9a%d0%b5-%d1%81%d0%be-%d0%be%d1%82%d0%bf%d0%b0%d0%b4-%d0%b7%d0%b0-%d0%b3%d1%80). Ако е потребно медицинскиот отпад да се согори, истото треба да се реализира со колку што е можно поограничено времетраење. Отпадот треба да се намали и сегрегира, така што ќе се согори само најмало количество отпад.
Прилагодување на работните практики	<ul style="list-style-type: none"> Намалување на големината на работните тимови; Ограничување на бројот на работници на локацијата во определен временски период; Промена во 24-часовна работна ротација; Прилагодување или редицајнирање на работните процеси за конкретни работни активности и задачи за да се овозможи социјално дистанцирање и обука за работниците за овие процеси;

ПЛАН ЗА УПРАВУВАЊЕ СО ЖИВОТНАТА СРЕДИНА И СОЦИЈАЛНИТЕ АСПЕКТИ (ПУЖССА)
 Проект: Надградба на улици во Хиподром 2, Општина Гази баба

Аспекти поврзани со КОВИД-19 во областа на проектите од градежништвото/градежните работи	
Прашања поврзани со Ковид-19	Вид на активности
	<ul style="list-style-type: none"> • Продолжување со реализацијата на стандардните обуки за безбедност, со додавање на посебните аспекти поврзани со КОВИД-19. Обуката треба да вклучи соодветно користење на стандардна ЛЗО. Иако на датумот на ова известување општата насока е дека за градежните работници не е потребна посебна ЛЗО за КОВИД-19, истото треба редовно да се ревидира; • Паузите да се организираат (онаму каде е можно) во надворешни услови во рамките на локацијата; • Разгледување на можноста за промена на поставеноста на мензата и фазно реализирање на оброците за да се овозможи социјално дистанцирање и фазен пристап до и/или привремено ограничување на пристапот до рекреативните објекти кои може да ги има на локацијата, вклучително со теретаните; • Во определен момент може да биде потребно да се ревидира сеопфатниот проектен распоред, да се процени степенот до кој истиот треба да се прилагоди (или целосно да се прекине со работите) за да се одразат разумните работни практики, потенцијалната изложеност на работниците и на заедницата и достапноста на набавките, земајќи ги предвид советите и насоките на Владата.
Проектни медицински служби	<ul style="list-style-type: none"> • Проширување на здравствената инфраструктура и подготвување на места во кои пациентите може да се изолираат. Капацитетите за изолација треба да се поставени подалеку од сместувачките капацитети за работниците и местото на извршување на тековните активности. Онаму каде е возможно, на работниците треба да им се обезбеди просторија со добра вентилација (отворени прозорци и врата). Онаму каде ова не е возможно, во капацитетите за изолација треба да се овозможи растојание од најмалку 1 метар меѓу работниците кои се во иста соба, и ако е можно, работниците да се одвојат со завеси. Заболени работници треба да бидат со ограничено движење, да ги избегнуваат заедничките простории и капацитети и да биде забрането да се посетуваат сè додека не помине периодот од 14 дена во кој немаат симптоми. Ако треба да ги користат заедничките простории и капацитети (на пример, кујни или мензи), просториите ќе можат да ги посетуваат само кога нема присутни незаразени работници, а просториите/капацитетите треба да се чистат пред и по користењето. • Обука за медицинскиот персонал, која треба да ги вклучи постојните совети на СЗО за КОВИД-19 и препораките за спецификите на КОВИД-19. Онаму каде има сомневање за инфекција со КОВИД-19, медицинските лица на локацијата треба да ги следат привремените упатства на СЗО за превенција и контрола на инфекција во текот на обезбедувањето на здравствената грижа во случај кога има сомневање за инфекција со новиот коронавирус (nCoV); • Проценка на постојната залиха на опрема, набавки и лекови на самата локација, и обезбедување на дополнителни залихи онаму каде е потребно и можно. Ова може да вклучува медицинска ЛЗО, како што се наметки, мантили, медицински маски, ракавици, заштита за очите, итн...; • Разгледување на постојните методи за постапување со медицинскиот отпад, вклучително со системите за складирање и одложување.
Локални медицински и други служби	<ul style="list-style-type: none"> • Реализирање на прелиминарни дискусии со релевантните медицински капацитети, заради утврдување на работите кои треба да се направат во случај на заболени работници за кои е потребно упатување; • Обезбедување информации во однос на ресурсите и капацитетите на локалните медицински служби (на пример, број на кревети, достапност на обучен персонал и основни залихи); • Појаснување на деталите за начинот на кој заболениот работник ќе се пренесе до медицинските капацитети, и проверка на достапноста на таквиот транспорт; • Со локалните медицински служби/посебни медицински установи да се договори опфатот на услугите кои треба да се обезбедат, постапката за прием на пациенти и (онаму каде е релевантно), потенцијалните трошоци за плаќање; • Исто така, треба да се подготви постапка така што Менаџерот на градилиштето ќе знае што треба да направи во случај на настапување на смрт на работник заболен од КОВИД-19. Иако и понатаму продолжуваат да се применуваат стандардните проектни постапки, КОВИД-19 може да покрене и други прашања поради заразната природа на болеста. Проектот треба да соработува со релевантните локални власти за да се координираат постапките, вклучително со начинот на известување или другите барања согласно националните закони;
Случаи или	<ul style="list-style-type: none"> • Ако работникот има симптоми на КОВИД-19 (на пример, треска, сува кашлица,

Аспекти поврзани со КОВИД-19 во областа на проектите од градежништвото/градежните работи		
Прашања поврзани со Ковид-19		Вид на активности
ширење на вирусот	на	<p>изнемоштеност), работникот треба веднаш да се отстрани од работните активности и да се изолира на локацијата;</p> <ul style="list-style-type: none"> • Работникот треба да се пренесе до локалните здравствени капацитети за да се изврши тестирање (тестирањето е достапно и дозволено согласно националното законодавство); • Ако тестот е позитивен на КОВИД-19 или ако нема достапно тестирање, работникот треба и понатаму да остане во изолација. Изолацијата може да се реализира на работната локација или во домашни услови. Доколку е во домашни услови, работникот треба да се пренесе во неговиот дом во транспорт организиран од страна на проектот; • На местото каде бил присутен работникот треба да се реализираат темелни постапки за чистење со средство за дезинфекција со висока содржина на алкохол пред да може да се продолжи со работа на тоа место. Алатките кои ги користел работникот треба да се исчистат со средство за дезинфекција, а ЛЗО треба да се отстрани; • Треба да се побара од соработниците/колегите (т.е. работниците со кои заболениот работник бил во близок контакт) да престанат со работа и да се самоизолираат за период од 14 дена, дури и ако немаат симптоми; • Семејството и другите блиски контакти на работникот треба да се изолираат во карантин за период во траење од 14 дена, дури и ако немаат симптоми; • Доколку се потврди случај со КОВИД-19 кај работник на локацијата, треба да се ограничи пристап на посетители на локацијата, а работните групи треба да се изолираат едни од други колку што истото е возможно; • Ако работниците живеат во своите домови и имаат член од семејството кај кој е потврден КОВИД-19 или постои сомневање за случај со КОВИД-19, таквите работници треба да се самоизолираат и не смее да им се дозволи влез на проектната локација за период од 14 дена, дури и ако немаат симптоми; • На работниците треба да и понатаму да им се исплаќа плата во текот на траењето на боледувањето, изолацијата или карантинот, или ако се побара да престанат со работа, во согласност со националното законодавство; • Работодавачот треба да плати за медицинската грижа за работникот (без оглед дали е на локацијата или во локална болница или клиника).
Континуитет на набавките проектните активности	на и	<ul style="list-style-type: none"> • Определување на лица кои ќе бидат замени за лицата од тимот за управување со проектот (Единицата за управување со проектот при МТВ, Надзор, Изведувач, подизведувачи) доколку истите се разболат, и потребно е да се информира кои се тие лица за луѓето да бидат запознаени со утврдената организација; • Документирање на постапките за сите да знаат која е нивната улога и да не зависат од знаењето на едно лице; • Разбирање на синџирот на набавка за потребното снабдување со енергија, вода, храна, медицински залихи и опрема за чистење, разгледување на потенцијалните влијанија врз истиот и за достапните алтернативи. Важно е рано и проактивно да се разгледуваат меѓународните, регионалните и националните синџири за набавка, особено за оние набавки кои се клучни за проектот (на пример, гориво, храна, медицински залихи, набавки за чистење и други клучни набавки). Планирањето на 1-2 месечен прекин на обезбедувањето на неопходниот материјал (суровина) може да е соодветно за проекти за поодалечени области; • Порачување/набавка на неопходни залихи. Ако не е достапно, да се разгледаат алтернативите (онаму каде е изводливо); • Разгледување на постојните безбедносни аранжмани и дали истите ќе бидат соодветни во случај на прекин на вообичаените проектни активности; • Да се разгледа во кој момент би можело да биде потребно проектот значително да ги намали активностите или целосно да прекине со работата, и што треба да се направи за да се обезбеди соодветна подготовка за истото, како и за повторното започнување со работите кога тоа ќе биде можно или изводливо.
Планови непредвидени/	за	Во планот за непредвидени/вонредни ситуации кој треба да се изготви за секоја локација треба да се вклучат постапките кои би се спровеле во случај КОВИД-19 да стигне до локацијата. Планот за

ПЛАН ЗА УПРАВУВАЊЕ СО ЖИВОТНАТА СРЕДИНА И СОЦИЈАЛНИТЕ АСПЕКТИ (ПУЖССА)
 Проект: Надградба на улици во Хиподром 2, Општина Гази баба

Аспекти поврзани со КОВИД-19 во областа на проектите од градежништвото/градежните работи	
Прашања поврзани со Ковид-19	Вид на активности
вонредни ситуации во случај на епидемија	<p>непредвидени/вонредни ситуации треба да се изготви во консултации со националните и локалните здравствени установи и треба да се следат насоките за реакција во случај на КОВИД-19, за да се осигури дека има воспоставени постапки за ефективно изолирање, грижа и третман на работниците кои се заразиле со КОВИД-19. Планот за непредвидени/вонредни ситуации треба да вклучува и реакција во случај на поголем број заболени работници, кога е веројатно дека пристапот до и од локацијата би биле ограничени за да се спречи ширењето.</p> <p>Треба да се изготват планови за непредвидени/вонредни ситуации и работниците треба да бидат информирани за истите во однос на:</p> <ul style="list-style-type: none"> • Постапките за изолација и тестирање за работниците (и за оние со кои биле во контакт) кои имаат симптоми; • Грижа и третман на работниците, вклучително со тоа каде и како истото ќе се обезбеди; • Обезбедување на соодветни залихи на вода, храна, медицински залихи и опрема за чистење во случај на епидемија на самата локација, особено доколку пристапот до местото е ограничен или има ограничено движење на залихите/набавките. <p>Поконкретно, во планот треба да се наведе што треба да се направи доколку определено лице заболело од КОВИД-19 на работната локација. Со планот треба:</p> <ul style="list-style-type: none"> • Да се утврдат постапките за изолирање на лице во просторија или место каде истото ќе биде изолирано од другите лица на работното место, ограничување на бројот на лица кои имаат контакт со лицето и контактирање со локалните здравствени власти; • Да се разгледа како да се идентификуваат лицата кои се во ризик (на пример, поради претходни здравствени состојби како што се дијабетес, срцеви и пулмонарни заболувања, или поради постара возраст) и како да им се обезбеди поддршка, без да се создаде стигма и дискриминација на работното место; и • Разгледување на плановите за непредвидени/вонредни ситуации и постапките за континуитет на работењето ако има епидемија во соседна заедница. <p>Во плановите за непредвидени/вонредни ситуации треба да се земат предвид постапките за складирање и отстранување на медицински отпад, чиј обем може да се зголеми и кој може да биде заразен неколку дена (зависно од материјалот). Треба да се дискутира и договори поддршката која може да биде потребно да се обезбеди за медицинскиот персонал, како и за постапките за транспорт (без ризик од вкрстена инфекција) на заболените работници до установите за интензивна грижа или до националните здравствени установи.</p> <p>Во плановите за непредвидени/вонредни ситуации треба, исто така, да се разгледа начинот за одржување на безбедноста на работниците и заедницата на локацијата ако се затворат локациите во согласност со националните или корпоративните политики, доколку има прекин во работењето или доколку се заболени поголем број работници. Важно е мерките за безбедност на работното место да се ревидираат од страна на експерт за безбедност и да се спроведат пред запирање на работата на работните места.</p>
Обука и комуникација со работниците	<ul style="list-style-type: none"> • Редовно информирање и соработка со работниците (на пример, преку обука, општински совети, неформални состаноци за безбедносни теми) каде се истакнуваат работите кои ги спроведува раководството за да се справи со ризиците од КОВИД-19. На работниците треба да им се даде можност да поставуваат прашања, да ја искажат загриженоста и да даваат предлози; • На обуката треба да се разгледаат прашањата поврзани со дискриминацијата или предрасудите доколку работникот се разболи и да се објасни траекторијата на вирусот, каде работниците се враќаат на работа; • Со обуката треба да се опфатат сите прашања кои се обично потребни за работната локација, вклучително со употребата на безбедносните постапки, употребата на ЛЗО за градежништво, прашања поврзани со безбедноста и здравјето при работа и кодексот на однесување, земајќи предвид дека можеби имало прилагодување на работните практики; • Комуникациите треба да се јасни, засновани на факти и дизајнирани така што лесно може да бидат разбрани од страна на работниците, на пример, преку прикажување на постери за миене раце и социјално дистанцирање и за тоа како да се постапи доколку работникот има симптоми.
Комуникација и контакт со	<ul style="list-style-type: none"> • Комуникацијата треба да биде јасна, редовна, заснована на факти и дизајнирана така што би била

ПЛАН ЗА УПРАВУВАЊЕ СО ЖИВОТНАТА СРЕДИНА И СОЦИЈАЛНИТЕ АСПЕКТИ (ПУЖССА)
 Проект: Надградба на улици во Хиподром 2, Општина Гази баба

Аспекти поврзани со КОВИД-19 во областа на проектите од градежништвото/градежните работи	
Прашања поврзани со Ковид-19	Вид на активности
заедницата	<p>лесно разбирлива за населението на чија територија се спроведува проектот;</p> <ul style="list-style-type: none"> • При комуникацијата треба да се користат достапните средства. Во повеќето случаи нема да биде возможно да се реализираат состаноци лице-во-лице со општината или со населението. Треба да се користат други форми на комуникација: онлајн платформи, социјални медиуми, постери, памфлети, радио, текстуални пораки, виртуелни состаноци. Кај употребените средства треба да се земе предвид способноста на граѓаните да им пристапат, за да се осигури дека комуникацијата стигнала до овие групи; • Општината треба да биде запознаена со постапките кои се утврдени на локацијата за да се разгледаат прашањата поврзани со КОВИД-19. Тука треба да се вклучени сите мерки кои се спроведуваат за ограничување или за забрана на контакт меѓу работниците и општината. Општината треба да е запознаена со постапките за влез/излез од локацијата, обуката која е обезбедена за работниците и постапките кои ќе се следат од страна на проектот ако се разболи некој работник.
Известување за Ковид-19	Изведувачот треба да пријави прекин на работа како последица на пријавени заболени работници од КОВИД 19. Изведувачот треба да го информира Заемодавачот за какви било проблеми или проблеми кои се поврзани со обезбедувањето на грижа за заболените работници на проектните локации, особено ако стапката на инфекција се приближува до 50% од работната сила.

Прилог 3 Образец за доставување коментари

Образец за доставување коментари предлози за ПУЖССА Проект: Надградба на улици во Хиподром 2, Општина Гази Баба	
Главен опис на проектот	
<p>Проектните улици се во новата населба Хиподром 2 во Општина Гази Баба, во североисточниот дел на Град Скопје. Вкупната должина на коловозот е 1.263 м. Главните активности за овој потпроект се: означување и расчистување на локацијата на проектот, дробење на постоечкиот асфалт и негово поставување како тампонски слој заедно со кршен камен, поставување асфалтен слој итн. По должината на локацијата на проектот има само необработено земјиште и земјоделски површини и нема објекти за домување.</p> <p>Бидејќи се работи за улици во урбана средина, не се очекуваат значајни влијанија врз животната средина, но за идентификуваните влијанија е подготвена ЕСМП каде што се претставени соодветни мерки за нивно ублажување и минимизирање.</p> <p>Електронска верзија од ПУЖССА Проект: Надградба на улици во Хиподром 2, Општина Гази Баба е достапна на следните веб-страни:</p> <ul style="list-style-type: none">• Општина Гази Баба: http://www.gazibaba.gov.mk/mk• МТВ ЕУП: http://mtc.gov.mk/	
Име и презиме на лицето кое дава коментар*	
Информации за контакт*	Е-пошта: _____ Телефон: _____
Коментар за ПУЖССА: 	
Потпис _____	Датум _____
<p>Ако имате какви било коментари / предлози или дополнувања за предложените мерки на ПУЖССА Проект: Надградба на улици во Хиподром 2, Општина Гази Баба, ве молиме доставете ги на одговорното лице од следната институција:</p> <p>Контакт лице: Сашка Богданова Ајчева Е-пошта: saska.bogdanova.ajceva.piu@mtc.gov.mk</p> <p>Во рок од 14 дена по објавувањето на ПУЖССА Проект: Надградба на улици во Хиподром 2, Општина Гази Баба (датум на објава:)</p>	
Референтен број: _____ (пополнето од страна одговорните лица за спроведување на проектот)	

* Пополнување на полињата со лични податоци не е задолжително

Прилог 4 Образец за поплаки за целиот период на спроведување на проектот

Референтен број	
Цело име (изборно)	
Сакам да ја достава мојата поплака анонимно. Барам ад не се открива мојот идентитет без моја согласност.	
Информации за контакт	Преку пошта: <i>Ве молиме наведете адреса за испраќање:</i> _____
Забележете како сакате да бидете контактирани (по пошта, телефон, е-пошта).	Преку телефон: _____ Преку е-пошта
Претпочитан јазик на комуникација	Македонски Албански Друг: _____
Пол	Женски Машки
Опис на Инцидентот за поплака	
	Што се случило? Каде се случило? На кому му се случило тоа? Што е резултатот од проблемот?
Дата на инцидентот/Поплаката	
	Еднократен инцидент / поплака (датум _____) Настана повеќе од еднаш (колку пати? _____) Тековен (во моментот се соочува со проблем)
Што би сакале да видите да се случи?	

Потпис: _____

Дата: _____

Ве молиме вратете го овој формулар на:

Име и презиме	Сашка Богданова Ајчева	Сашо Трајков	_____
Е-пошта	saska.bogdanova.ajceva.piu@mtc.gov.mk	sasho.trajkov@gmail.com	_____
Институција	Министерство за транспорт и врски	Општина Гази Баба	Изведувач на активностите

Проект за Поврзување на Локални Патишта
 Ул. Даме Груев 6, 1000 Скопје, Р.С. Македонија

Прилог 5 Решение за одобрение на Елаборат за заштита на животната средина издадено од општината Гази Баба

ОПШТИНА ГАЗИ БАБА
Градоначалник
СКОПЈЕ

Примено:	15.04.2022		
Сл. Грч.	Бр.:	Примено:	Вредност:
08	1145/3		

РЕШЕНИЕТО Е ПРАВОСИЛНО
ГРАД СКОПЈЕ - Скопје
04.04.2022 г.
Градоначалник, арх.
08-2197/4

Врз основа на член 50 и член 63 од Законот за локалната самоуправа („Службен весник на Република Македонија“ бр.5/02), член 24 став (7) од Законот за животната средина („Службен весник на Република Македонија“ бр.53/05, 81/05, 24/07, 159/08, 83/09, 48/10, 124/10, 51/11, 123/12, 93/13, 187/13, 42/14, 44/15, 129/15, 192/15, 39/16 и 99/18), а во врска со член 2 од Уредбата за дејностите и активностите за кои задолжително се изработува елаборат, а за чие одобрување е надлежен градоначалникот на општината, градоначалникот на Град Скопје и градоначалникот на општините во Градот Скопје („Службен весник на Република Македонија“ бр. 80/09 и 32/12), постапувајќи по барањето бр. 17-2197/1 од 01.03.2022 година на Општина Гази Баба со седиште на ул. Архимедова бр.2, Општина Гази Баба, Скопје, Градоначалникот на Град Скопје донесе

РЕШЕНИЕ

1. Се **ОДОБРУВА** Елаборатот за заштита на животната средина за проект "Изградба на патна инфраструктура за населено место Хиподром 2" на Општина Гази Баба со седиште на ул.Архимедова бр.2, Општина Гази Баба, Скопје.
2. Операторот се **задолжува** да се придржува кон пропишаните мерки во Програмата за заштита на животната средина од Елаборатот, како и да предвиди дополнителни решенија доколку низ работата се појави потреба од зголемен обем и вид на превенција.
3. Ова решение влегува во сила со денот на донесувањето.

ОБРАЗЛОЖЕНИЕ

Општина Гази Баба, со седиште на ул. Архимедова бр.12, Скопје, со шифра на основна дејност според НКД: 84.11 – Општи дејности на јавната управа (понатаму: Барател), поднесе барање за одобрување на Елаборат за заштита на животната средина под бр.17-2197/1 од 01.03.2022 година, за проект "Изградба на патна инфраструктура за населено место Хиподром 2" во Општина Гази Баба.

Адресата на која што се одвива дејноста е населено место Хиподром 2, Општина Гази Баба, Скопје. Површината која е предмет на работа е дел од патната мрежа на Гази Баба. Целта на проектот е подобрување на сообраќајната поврзаност и условите за за живеење во населеното место Хиподром 2.

Трасата на проектниот опфат изнесува приближно 5894м.

Во фазата на реализирање на проектот се очекуваат фугитивни емисии на прашина и емисии од градежна механизација и возила во воздухот, емисии на бучава и вибрации, како и создавање повеќе видови отпад. Сите тие се од времен карактер и за нивното минимизирање/постапување се предвидени соодветни мерки во Програмата за заштита на животната средина. Не се очекуваат емисии во површински и подземни води и во почва, но во случај на евентуално истекување на загадувачки супстанции (гориво, моторно масло, хемикалии и сл. од градежната механизација, возилата или несоодветното постапување со отпад кој може да содржи опасни супстанции) во водите или почвата предвидено е преземање на соодветни мерки дефинирани во Програмата

за заштита на животната средина. Во фазата на експлоатација, доколку се применуваат препораките и мерките од Програмата за заштита на животната средина, овие влијанија ќе бидат намалени.

Согласно Законот за животната средина и Уредбата за дејностите и активностите за кои задолжително се изработува Елаборат, а за чие одобрување е надлежен градоначалникот на општината, градоначалникот на Град Скопје и градоначалникот на општините во Градот Скопје, дејноста за која е изготвен предметниот елаборат е опфатена во горенаведената Уредба во Прилог 1 Сектор 10 Инфраструктурни проекти Точка 2 .Реконструкција на локални патишта и за истата задолжително се спроведува постапка за одобрување на елаборат за заштита на животната средина.

По разгледување на доставениот елаборат, надлежниот орган утврди дека истиот не е во целост изработен согласно Правилникот за формата и содржината на елаборатот за заштита на животната средина согласно со видовите на дејностите или активностите за кои се изработува елаборат, како и согласно со вршителите на дејноста и обемот на дејностите и активностите кои ги вршат правните и физичките лица, постапката за нивно одобрување, како и начинот на водење на регистарот за одобрени елаборати („Службен весник на РМ“ бр.44/13 и 111/14) и побара од барателот со допис бр.17-2197/2 од 08.03.2022 година да го дополни елаборатот во рок од 15 дена, согласно член 24 став (12) од Законот за животната средина со следните податоци:

- **Во поглавје 1. Општи податоци**
 - Во делот на општо податоци да се даде податок колку работници ќе учествуваат во изведувачето на проектот, како и колкав е бројот на вработени во субјектот кој го поднесува елаборатот.
 - Да се достават податоци за лице кое е надлежно за контакт во врска со Елаборатот, како и контакт телефон на лицето.

- **Во поглавје 3. Орган надлежен за одобрување на Елаборатот за заштита на животната средина**
 - Да се смени податокот за име на органот надлежен за одобрување на Елаборатот од Општина Гази Баба во Град Скопје, кој е надлежен за одобрување на овој вид на инфраструктурни проекти.

- **Во поглавје 4. Опис на проектот во кој што се врши дејноста или активност**
 - **Точка 4.2. Опис на локација**
 - Макролокација – да се даде краток опис на подрачјето каде ќе се врши дејноста или активност, односно општината во која што се планира да се изврши одредена активност.

Барателот со допис бр. 17-2197/3 од 15.03.2022 година достави дополнет елаборат.

Надлежниот орган по разгледување на дополнетиот елаборат утврди дека истиот е во целост изработен согласно Правилникот за формата и содржината на елаборатот за заштита на животната средина согласно со видовите на дејностите или активностите за кои се изработува елаборат, како и согласно со вршителите на дејноста и обемот на дејностите и активностите кои ги вршат правните и физичките лица, постапката за нивно одобрување, како и начинот на водење на Регистарот за одобрени елаборати и дека со

вршење на дејноста за која е поднесен елаборатот нема да има значителни влијанија врз животната средина.

Врз основа на горенаведеното надлежниот орган одлучи како во диспозитивот на ова решение согласно член 24 став (7) од Законот за животната средина.

Врз основа на горенаведеното надлежниот орган одлучи како во диспозитивот на ова решение согласно член 24 став (7) од Законот за животната средина.

Правна поука: Против ова решение барателот има право на жалба во рок од 15 дена од денот на приемот на решението до Државната комисија за одлучување во управна постапка и постапка од работен однос во втор степен.

Решено во Град Скопје, Градоначалник на Град Скопје на 01.04.2022 година, под број 08-2197/4.

Изготвил:

Советник за одобрување на Елаборати за
заштита на животната средина
Кристина Спасиќ

Контролирал:

Раководител на Одделение
Петар Ѓорѓиоски

Согласен:

Помошник раководител на Сектор
Никола Јовановски

Одобрил:

Раководител на Сектор:
Соња Цветковиќ Чолакова



Градоначалник
на Град Скопје

Данела Арсовска