

ПРОЕКТНА ПРОГРАМА

УРБАНИСТИЧКИ ПРОЕКТ ВОИ ОПФАТ НА УРБАНИСТИЧКИ ПЛАН ЗА НАМЕНА Е1.5 – ИНФРАСТРУКТУРИ НА ВОДОСНАБДУВАЊЕТО: ПУМПНИ СТАНИЦИ, ШАХТИ, РЕЗЕРВОАРИ, ДОВОДНИ ГРАВИТАЦИОНИ И ПУМПНИ ЦЕВКОВОДИ, КО БРЊАРЦИ, КО СИНГЕЛИЌ 3, ОПШТИНА ГАЗИ БАБА

ДОНОСИТЕЛ:
ОПШТИНА ГАЗИ БАБА

ТЕХНИЧКИ БРОЈ:
0801-04-12/22

ДАТУМ:
12/2022

ИЗРАБОТКА:
ИВАНОВ ИНЖЕНЕРИНГ БИТОЛА

СОДРЖИНА

- Насловна страна

Податоци за изработувачот

- Работен тим
- Регистрација на фирмата
- Тековна состојба
- Лиценца на фирмата
- Овластувања на вработените

ПРОЕКТНА ПРОГРАМА

ТЕКСТУАЛЕН ДЕЛ:

1. Вовед
2. Проектен опфат
3. Проектни барања

Решение за Услови за планирање на просторот бр. УП1-15-1934/2022 од 10.10.2022 година и Услови за планирање со тех.бр. Y25022 од септември 2022 година.

ГРАФИЧКИ ДЕЛ:

1. Ажурирана геодетска подлога со граница на проектен опфат 1 : 2500



Место: Општина Гази Баба

Нарачател: Општина Гази Баба

Доносител: Општина Гази Баба

Предмет: Урбанистички проект вон опфат на урбанистички план за намена Е1.5 – Инфраструктури на водоснабдувањето: пумпни станици, шахти, резервоари, доводни гравитациони и пумпни цевководи, КО Брњарци, КО Сингелиќ 3, Општина Гази Баба

Изработка:

Работен тим: Сашко Иванов диа
Натали Ташевска Гулевска диа

Фаза: ПРОЕКТНА ПРОГРАМА

Технички број: 0801-04-12/22

Дата: 12/2022

Број: 0805-50/155020220037857

Датум и време: 29.4.2022 г. 09:51:26

/Електронски издаден документ/

ТЕКОВНА СОСТОЈБА

ПОДАТОЦИ ЗА СУБЈЕКТОТ	
ЕМБС:	5437415
Целосен назив:	Друштво за производство, трговија и услуги ИВАНОВ ИНЖЕНЕРИНГ Сашко Иванов ДООЕЛ, Битола
Кратко име:	ИВАНОВИНЖЕНЕРИНГ
Седиште:	БОРИС КИДРИЧ бр.12/16 БИТОЛА, БИТОЛА
Вид на субјект на упис:	ДООЕЛ
Датум на основање:	3.5.2000 г.
Деловен статус:	Активен
*Вид на сопственост:	Приватна
ЕДБ:	4002000142260
Големина на субјектот:	мал
Организационен облик:	05.4 - друштво со ограничена одговорност основано од едно лице
Надлежен регистар:	Трговски Регистар

ОСНОВНА ГЛАВНИНА	
Паричен влог MKD:	0,00
Непаричен влог MKD:	353.740,00
Уплатен дел MKD:	353.740,00
Вкупно основна главнина MKD:	353.740,00

СОПСТВЕНИЦИ	
Име и презиме/Назив:	САШКО ИВАНОВ
Адреса:	БОРИС КИДРИЧ бр.12/16 БИТОЛА, БИТОЛА
Тип на сопственик:	Основач/сопственик
Паричен влог MKD:	0,00
Непаричен влог MKD:	353.740,00
Уплатен дел MKD:	353.740,00
Вкупен влог MKD:	353.740,00
Вид на одговорност:	Не одговара

ДЕЈНОСТИ	
Приоритетна дејност/ Главна приходна шифра:	71.12 - Инженерство и со него поврзано техничко советување
ОПШТА КЛАУЗУЛА ЗА БИЗНИС	
Евидентирани се дејности во надворешниот промет	
Други дејности:	Регистрирани дејности во надворешно-трговскиот промет

ОВЛАСТУВАЊА	
Овластени лица	
Име и презиме:	САШКО ИВАНОВ
Адреса:	БОРИС КИДРИЧ бр.12/16 БИТОЛА, БИТОЛА
Овластувања:	Управител со неограничено овластување во внатрешниот и надворешниот трговски промет
Овластено лице:	Овластено лице

ПОДРУЖНИЦИ	
Подброј:	5437415/1
Назив:	Друштво за производство, трговија и услуги ИВАНОВ ИНЖЕНЕРИНГ Сашко Иванов ДООЕЛ, Битола Подружница Скопје
Тип:	Подружница
Подтип:	Подружница
Адреса:	МИТО ХАЏИВАСИЛЕВ ЈАСМИН бр.36-2/7 СКОПЈЕ - ЦЕНТАР, ЦЕНТАР
Приоритетна дејност/ Главна приходна шифра:	71.12 - Инженерство и со него поврзано техничко советување
ОВЛАСТЕНИ ЛИЦА НА ПОДРУЖНИЦАТА	
Име и презиме:	САШКО ИВАНОВ
Адреса:	БОРИС КИДРИЧ бр.12/16 БИТОЛА, БИТОЛА
Овластувања:	Овластено лице

ДОПОЛНИТЕЛНИ ИНФОРМАЦИИ

КОНТАКТ

E-mail: ivanoveng@t-home.mk

Напомена:

Во тековната состојба прикажани се само оние податоци за кои има запишана вредност.

*Видот на сопственоста се определува врз основа на својството на основачот/содружникот /сопственикот и служи исклучиво за статистички цели на Државниот завод за статистика на Република Северна Македонија

Правна поука: Против овој реален акт може да се изјави приговор до Централниот регистар на Република Северна Македонија во рок од 8 дена од денот на приемот.

Број: 0809-50/155020220049570

Датум и време: 23.5.2022 г. 15:19:03

/Електронски издаден документ/

ПОТВРДА
за регистрирана дејност

ТЕКОВНИ ПОДАТОЦИ ЗА СУБЈЕКТОТ	
ЕМБС:	5437415
Назив:	Друштво за производство, трговија и услуги ИВАНОВ ИНЖЕНЕРИНГ Сашко Иванов ДООЕЛ, Битола
Седиште:	БОРИС КИДРИЧ бр.12/16 БИТОЛА, БИТОЛА

ПОДАТОЦИ ЗА РЕГИСТРИРАНА ДЕЈНОСТ	
Предмет на работење:	Регистрирана е општа клаузула за бизнис
Приоритетна дејност/ главна приходна шифра:	71.12 - Инженерство и со него поврзано техничко советување
Други дејности во внатрешниот промет:	Нема
Евидентирани дејности во надворешниот промет:	Има
Одобренија, дозволи, лиценци, согласности:	Нема

Правна поука: Против овој реален акт може да се изјави приговор до Централниот регистар на Република Северна Македонија во рок од 8 дена од денот на приемот.



Република Македонија
МИНИСТЕРСТВО ЗА ТРАНСПОРТ И ВРСКИ
СКОПЈЕ

Врз основа на член 16 став (2) Законот за просторно и урбанистичко планирање,
Министерство за транспорт и врски издава:

ЛИЦЕНЦА
ЗА ИЗРАБОТУВАЊЕ НА УРБАНИСТИЧКИ ПЛАНОВИ
НА

Друштво за производство, трговија и услуги
ИВАНОВ ИНЖЕНЕРИНГ Сашко Иванов ДООЕЛ, Битола

(назив, седиште, адреса и ЕМБС на правното лице)

ул. БОРИС КИДРИЧ бр. 12/16 БИТОЛА,
БИТОЛА, ЕМБС: 5437415

СО ДОБИВАЊЕ НА ОВАА ЛИЦЕНЦА ПРАВНОТО ЛИЦЕ СЕ СТЕКНУВА СО ПРАВО ЗА
ИЗРАБОТУВАЊЕ НА УРБАНИСТИЧКИ ПЛАНОВИ, УРБАНИСТИЧКО-ПЛАНСКИ ДОКУМЕНТАЦИИ,
УРБАНИСТИЧКО-ПРОЕКТНИ ДОКУМЕНТАЦИИ И РЕГУЛАЦИСКИ ПЛАН НА ГЕНЕРАЛЕН
УРБАНИСТИЧКИ ПЛАН

ЛИЦЕНЦАТА Е СО ВАЖНОСТ ДО: 30.01.2026 година

Број: 0023

30.01.2019 година
(ден, месец и година на издавање)



МИНИСТЕР


Горан Сугарески



Република Северна Македонија
КОМОРА НА ОВЛАСТЕНИ АРХИТЕКТИ
И ОВЛАСТЕНИ ИНЖЕНЕРИ

Врз основа на член 67, став (10) од Законот за урбанистичко планирање,
(„Службен весник на Република Северна Македонија“ бр. 32 од 10 февруари 2020 г.)
Комората на овластени архитекти и овластени инженери издава

ОВЛАСТУВАЊЕ
ЗА ИЗРАБОТУВАЊЕ НА УРБАНИСТИЧКИ ПЛАНОВИ

на

САШКО ИВАНОВ

дипломиран инженер архитект (NQF VII-1)

Овластувањето се издава на НЕОПРЕДЕЛЕНО ВРЕМЕ и важи се додека лицето носител на
овластувањето ги исполнува условите пропишани во овој закон и во статутот на комората

Број: **0.0095**

Издадено на: 16.07.2020 год.



Претседател на
Комората на овластени архитекти
и овластени инженери

Проф. д-р Миле Димитровски
дипл.маш.инж.



Република Северна Македонија
КОМОРА НА ОВЛАСТЕНИ АРХИТЕКТИ
И ОВЛАСТЕНИ ИНЖЕНЕРИ

Врз основа на член 67, став (10) од Законот за урбанистичко планирање,
(„Службен весник на Република Северна Македонија“ бр. 32 од 10 февруари 2020 г.)
Комората на овластени архитекти и овластени инженери издава

ОВЛАСТУВАЊЕ

ЗА ИЗРАБОТУВАЊЕ НА УРБАНИСТИЧКИ ПЛАНОВИ

на

НАТАЛИ ТАШЕВСКА ГУЛЕВСКА

дипломиран инженер архитект (NQF VII-1)

Овластувањето се издава на НЕОПРЕДЕЛЕНО ВРЕМЕ и важи се додека лицето носител на овластувањето ги исполнува условите пропишани во овој закон и во статутот на комората

Број: **0.0094**

Издадено на: 16.07.2020 год.



Претседател на
Комората на овластени архитекти
и овластени инженери

Проф. д-р Миле Димитровски
дипл.маш.инж.

ПРОЕКТНА ПРОГРАМА

Согласно Законот за урбанистичко планирање (Службен весник на РСМ, број 32/20), Урбанистички проект се изработува врз основа на Проектна програма со која се утврдува проектниот опфат, проектните барања за градбите во рамките на проектниот опфат, и проектните барања за инфраструктурата.

Името на урбанистичкиот проект е:

Урбанистички проект вон опфат на урбанистички план за намена Е1.5 – Инфраструктури на водоснабдувањето: пумпни станици, шахти, резервоари, доводни гравитациони и пумпни цевководи, КО Брњарци, КО Сингелиќ 3, Општина Гази Баба

Проектен опфат

Проектниот опфат претставува појас од 0.5 м од секоја страна на планираната траса за изградба на потисна водоводна линија до постоечки резервоар за село Брњарци на КП779, КП936 и КП782 КО Брњарци, со шахта за бунар и пумпна станица на КП205 КО Сингелиќ 3.

Проектниот опфат е дефиниран со следните координати:

1	Y=7545806.7146	X=4654264.5487
2	Y=7545800.4936	X=4654255.7288
3	Y=7545788.5829	X=4654264.1298
4	Y=7545794.6956	X=4654272.7962
5	Y=7545801.0519	X=4654268.3128
6	Y=7545801.5357	X=4654269.0656
7	Y=7545801.9539	X=4654268.7968
8	Y=7545809.1992	X=4654264.1406
9	Y=7545806.5661	X=4654249.2689
10	Y=7545798.2487	X=4654227.9883
11	Y=7545788.1037	X=4654207.4703
12	Y=7545779.1476	X=4654185.3935
13	Y=7545766.4123	X=4654159.5667
14	Y=7545760.1464	X=4654144.8989
15	Y=7545751.4459	X=4654133.3087
16	Y=7545740.1507	X=4654125.1378
17	Y=7545725.1089	X=4654125.1378
18	Y=7545715.7208	X=4654120.5560
19	Y=7545706.9295	X=4654113.5213
20	Y=7545695.7840	X=4654101.7289
21	Y=7545679.0227	X=4654086.8769
22	Y=7545665.1028	X=4654071.7977
23	Y=7545646.9239	X=4654056.5586
24	Y=7545627.9176	X=4654040.1406
25	Y=7545616.5324	X=4654026.4641
26	Y=7545612.4365	X=4654007.7107
27	Y=7545606.2875	X=4653981.8139
28	Y=7545602.7178	X=4653961.1481
29	Y=7545598.5668	X=4653938.4268
30	Y=7545598.0056	X=4653920.4422
31	Y=7545597.0673	X=4653896.4330

32	Y=7545599.1999	X=4653865.3247
33	Y=7545599.1999	X=4653843.3275
34	Y=7545599.9411	X=4653818.3799
35	Y=7545598.6817	X=4653792.2130
36	Y=7545594.8506	X=4653772.1308
37	Y=7545590.6181	X=4653752.7048
38	Y=7545583.8410	X=4653734.5717
39	Y=7545577.7124	X=4653718.8026
40	Y=7545566.7486	X=4653700.5573
41	Y=7545557.4913	X=4653685.4670
42	Y=7545544.0753	X=4653670.1173
43	Y=7545532.8668	X=4653660.4661
44	Y=7545523.0217	X=4653647.4957
45	Y=7545515.3631	X=4653634.9716
46	Y=7545510.3752	X=4653619.5100
47	Y=7545505.7046	X=4653616.7179
48	Y=7545495.4963	X=4653620.9928
49	Y=7545477.6711	X=4653624.8446
50	Y=7545457.0760	X=4653629.6575
51	Y=7545435.0449	X=4653633.8340
52	Y=7545410.6372	X=4653639.2910
53	Y=7545384.8443	X=4653643.7827
54	Y=7545361.9261	X=4653650.1216
55	Y=7545354.1101	X=4653659.0037
56	Y=7545345.8520	X=4653663.3279
57	Y=7545327.4528	X=4653666.7185
58	Y=7545312.8289	X=4653669.9569
59	Y=7545295.8652	X=4653675.0985
60	Y=7545276.0937	X=4653681.0911
61	Y=7545258.6878	X=4653687.4588
62	Y=7545248.7235	X=4653687.4588
63	Y=7545236.3099	X=4653686.0730
64	Y=7545222.5719	X=4653687.0499
65	Y=7545202.8976	X=4653690.5813
66	Y=7545182.9492	X=4653694.9291
67	Y=7545168.1618	X=4653696.8801
68	Y=7545147.1967	X=4653701.4833
69	Y=7545133.3366	X=4653702.9306
70	Y=7545119.6562	X=4653702.9306
71	Y=7545107.6563	X=4653704.2470
72	Y=7545085.0726	X=4653707.6555
73	Y=7545066.9188	X=4653712.0033
74	Y=7545046.0345	X=4653716.0183
75	Y=7545025.5033	X=4653721.6961
76	Y=7545006.0346	X=4653724.5537
77	Y=7544984.7865	X=4653732.1552
78	Y=7544969.1910	X=4653738.6024
79	Y=7544948.5477	X=4653746.1283
80	Y=7544941.1523	X=4653748.1028

81 Y=7544933.6590 X=4653745.3272
82 Y=7544931.4045 X=4653741.1720
83 Y=7544928.2419 X=4653727.8857
84 Y=7544924.2936 X=4653707.2425
85 Y=7544922.8926 X=4653689.5867
86 Y=7544921.6029 X=4653679.1196
87 Y=7544920.2121 X=4653660.3319
88 Y=7544918.6843 X=4653619.3718
89 Y=7544917.4154 X=4653593.9702
90 Y=7544918.4301 X=4653572.6230
91 Y=7544918.4301 X=4653552.1432
92 Y=7544918.2112 X=4653529.2115
93 Y=7544914.2335 X=4653513.4727
94 Y=7544907.2896 X=4653495.5703
95 Y=7544903.1387 X=4653474.5392
96 Y=7544902.5799 X=4653458.1371
97 Y=7544907.8447 X=4653433.7224
98 Y=7544911.2883 X=4653412.7410
99 Y=7544911.8536 X=4653395.0784
100 Y=7544915.2598 X=4653377.5328
101 Y=7544914.6585 X=4653356.5600
102 Y=7544913.0924 X=4653347.9019
103 Y=7544906.0623 X=4653341.8289
104 Y=7544890.5877 X=4653334.0436
105 Y=7544870.3969 X=4653322.4137
106 Y=7544855.9375 X=4653315.9912
107 Y=7544839.2065 X=4653309.2503
108 Y=7544820.6085 X=4653301.5393
109 Y=7544805.8749 X=4653293.8866
110 Y=7544794.3649 X=4653288.8775
111 Y=7544779.4587 X=4653281.9786
112 Y=7544761.6343 X=4653274.5339
113 Y=7544743.2229 X=4653266.7612
114 Y=7544731.7727 X=4653261.3599
115 Y=7544705.5376 X=4653250.7696
116 Y=7544692.9937 X=4653245.1616
117 Y=7544690.9018 X=4653241.3127
118 Y=7544694.3480 X=4653232.1841
119 Y=7544697.4599 X=4653224.4225
120 Y=7544703.6491 X=4653206.2754
121 Y=7544714.0489 X=4653179.2020
122 Y=7544724.8979 X=4653152.4401
123 Y=7544734.1922 X=4653127.4215
124 Y=7544740.7182 X=4653110.9724
125 Y=7544749.2120 X=4653087.5541
126 Y=7544756.4285 X=4653066.6394
127 Y=7544763.8396 X=4653046.2851
128 Y=7544773.3234 X=4653022.3618
129 Y=7544780.8950 X=4653002.6751

130 Y=7544787.9171 X=4652986.1318
131 Y=7544801.8179 X=4652949.2872
132 Y=7544801.2599 X=4652945.6130
133 Y=7544797.3957 X=4652942.2198
134 Y=7544777.2323 X=4652929.7209
135 Y=7544765.7767 X=4652922.8508
136 Y=7544766.0339 X=4652922.4220
137 Y=7544764.3186 X=4652921.3934
138 Y=7544763.2900 X=4652923.1086
139 Y=7544765.0052 X=4652924.1372
140 Y=7544765.2624 X=4652923.7084
141 Y=7544776.7116 X=4652930.5747
142 Y=7544796.7983 X=4652943.0260
143 Y=7544800.3260 X=4652946.1237
144 Y=7544800.7900 X=4652949.1789
145 Y=7544786.9886 X=4652985.7598
146 Y=7544779.9678 X=4653002.3001
147 Y=7544772.3919 X=4653021.9981
148 Y=7544762.9048 X=4653045.9297
149 Y=7544755.4859 X=4653066.3052
150 Y=7544748.2693 X=4653087.2205
151 Y=7544739.7832 X=4653110.6175
152 Y=7544733.2586 X=4653127.0629
153 Y=7544723.9657 X=4653152.0780
154 Y=7544713.1187 X=4653178.8348
155 Y=7544702.7088 X=4653205.9345
156 Y=7544696.5219 X=4653224.0748
157 Y=7544693.4161 X=4653231.8214
158 Y=7544689.8045 X=4653241.3879
159 Y=7544692.2767 X=4653245.9365
160 Y=7544705.1462 X=4653251.6900
161 Y=7544731.3719 X=4653262.2765
162 Y=7544742.8150 X=4653267.6744
163 Y=7544761.2472 X=4653275.4559
164 Y=7544779.0559 X=4653282.8940
165 Y=7544793.9553 X=4653289.7898
166 Y=7544805.4444 X=4653294.7899
167 Y=7544820.1857 X=4653302.4466
168 Y=7544838.8282 X=4653310.1759
169 Y=7544855.5475 X=4653316.9122
170 Y=7544869.9431 X=4653323.3063
171 Y=7544890.1130 X=4653334.9243
172 Y=7544905.5023 X=4653342.6666
173 Y=7544912.1712 X=4653348.4276
174 Y=7544913.6611 X=4653356.6639
175 Y=7544914.2570 X=4653377.4509
176 Y=7544910.8567 X=4653394.9664
177 Y=7544910.2909 X=4653412.6436
178 Y=7544906.8619 X=4653433.5359

179 Y=7544901.5763 X=4653458.0474
180 Y=7544902.1420 X=4653474.6537
181 Y=7544906.3256 X=4653495.8501
182 Y=7544913.2790 X=4653513.7771
183 Y=7544917.2124 X=4653529.3406
184 Y=7544917.4301 X=4653552.1480
185 Y=7544917.4301 X=4653572.5992
186 Y=7544916.4142 X=4653593.9714
187 Y=7544917.6853 X=4653619.4154
188 Y=7544919.2135 X=4653660.3875
189 Y=7544920.6074 X=4653679.2177
190 Y=7544921.8974 X=4653689.6875
191 Y=7544923.3011 X=4653707.3764
192 Y=7544927.2639 X=4653728.0955
193 Y=7544930.4623 X=4653741.5325
194 Y=7544932.9593 X=4653746.1344
195 Y=7544941.1031 X=4653749.1510
196 Y=7544948.8486 X=4653747.0830
197 Y=7544969.5535 X=4653739.5347
198 Y=7544985.1461 X=4653733.0886
199 Y=7545006.2780 X=4653725.5287
200 Y=7545025.7100 X=4653722.6764
201 Y=7545046.2625 X=4653716.9927
202 Y=7545067.1298 X=4653712.9810
203 Y=7545085.2640 X=4653708.6380
204 Y=7545107.7855 X=4653705.2388
205 Y=7545119.7109 X=4653703.9306
206 Y=7545133.3887 X=4653703.9306
207 Y=7545147.3564 X=4653702.4721
208 Y=7545168.3348 X=4653697.8659
209 Y=7545183.1214 X=4653695.9150
210 Y=7545203.0925 X=4653691.5623
211 Y=7545222.6960 X=4653688.0436
212 Y=7545236.2897 X=4653687.0769
213 Y=7545248.6678 X=4653688.4588
214 Y=7545258.8650 X=4653688.4588
215 Y=7545276.4108 X=4653682.0399
216 Y=7545296.1553 X=4653676.0555
217 Y=7545313.0824 X=4653670.9250
218 Y=7545327.6516 X=4653667.6987
219 Y=7545346.1819 X=4653664.2840
220 Y=7545354.7383 X=4653659.8035
221 Y=7545362.4799 X=4653651.0060
222 Y=7545385.0639 X=4653644.7595
223 Y=7545410.8322 X=4653640.2721
224 Y=7545435.2472 X=4653634.8135
225 Y=7545457.2830 X=4653630.6361
226 Y=7545477.8905 X=4653625.8203
227 Y=7545495.7976 X=4653621.9508

228	Y=7545505.6250	X=4653617.8354
229	Y=7545509.5391	X=4653620.1752
230	Y=7545514.4479	X=4653635.3918
231	Y=7545522.1948	X=4653648.0602
232	Y=7545532.1342	X=4653661.1549
233	Y=7545543.3691	X=4653670.8288
234	Y=7545556.6829	X=4653686.0616
235	Y=7545565.8938	X=4653701.0763
236	Y=7545576.8112	X=4653719.2445
237	Y=7545582.9065	X=4653734.9279
238	Y=7545589.6563	X=4653752.9877
239	Y=7545593.8707	X=4653772.3309
240	Y=7545597.6862	X=4653792.3313
241	Y=7545598.9404	X=4653818.3891
242	Y=7545598.1999	X=4653843.3127
243	Y=7545598.1999	X=4653865.2904
244	Y=7545596.0660	X=4653896.4183
245	Y=7545597.0062	X=4653920.4773
246	Y=7545597.5696	X=4653938.5329
247	Y=7545601.7332	X=4653961.3230
248	Y=7545605.3073	X=4653982.0147
249	Y=7545611.4615	X=4654007.9329
250	Y=7545615.6075	X=4654026.9161
251	Y=7545627.2016	X=4654040.8436
252	Y=7545646.2758	X=4654057.3202
253	Y=7545664.4114	X=4654072.5229
254	Y=7545678.3219	X=4654087.5920
255	Y=7545695.0876	X=4654102.4480
256	Y=7545706.2505	X=4654114.2587
257	Y=7545715.1826	X=4654121.4061
258	Y=7545724.8779	X=4654126.1378
259	Y=7545739.8269	X=4654126.1378
260	Y=7545750.7371	X=4654134.0301
261	Y=7545759.2743	X=4654145.4028
262	Y=7545765.5034	X=4654159.9845
263	Y=7545778.2346	X=4654185.8031
264	Y=7545787.1909	X=4654207.8804
265	Y=7545797.3331	X=4654228.3927
266	Y=7545805.5986	X=4654249.5408
267	Y=7545808.0984	X=4654263.6593

Вкупната површина на проектниот опфат изнесува 2529 м2.
Планираната траса на доводниот цевковод изнесува 2370,42м1.

За проектниот опфат од страна на Агенција за планирање на просторот издадени се Решение за Услови за планирање на просторот бр. УП1-15-1934/2022 од 10.10.2022 година и Услови за планирање со тех.бр. У25022 од септември 2022 година.

Проектниот опфат се сече со траса на издадени Услови за планирање на просторот со тех.бр.У07013 и граничи со опфат на издадени Услови за планирање на просторот со тех.бр.У35308.

Проектни барања

Во согласност со Правилникот за за урбанистичко планирање (Службен весник на РСМ, број 225/20, 219/21, 104/22), во рамки на проектниот опфат се планира следната поединечна намена:

E1.5 – Инфраструктури на водоснабдувањето: пумпни станици, шахти, резервоари, доводни гравитациони и пумпни цевководи

Урбанистичкиот проект треба да го постигне следното:

- Усогласување на Урбанистичкиот проект со постоечката планска документација
- Оптимално дефинирање на мрежи и објекти на инфраструктура;
- Дефинирање на услови за:
 - заштита и унапредување на животната средина
 - други услови кои произлегуваат од специфичноста и карактеристиките на просторот

Основа за изработка на проектната документација се следните документи:

- Геодетски елаборат за ажурирана геодетска подлога
- Извод од Просторен план на РМ
- Проектна програма
- Идејно решение

Урбанистички проект вон опфат на урбанистички план за намена E1.5 – Инфраструктури на водоснабдувањето: пумпни станици, шахти, резервоари, доводни гравитациони и пумпни цевководи, КО Брњарци, КО Сингелиќ 3, Општина Гази Баба, да се изработи согласно методологијата пропишана во важечката законска и подзаконска регулатива:

- Законот за урбанистичко планирање (Службен весник на РСМ, број 32/20)
- Правилникот за за урбанистичко планирање (Службен весник на РСМ, број 225/20, 219/21, 104/22)



СЕКТОР ЗА ПРОСТОРНО ПЛАНИРАЊЕ

Арх.бр. УП1-15 1934/2022

Дата:
10 -10- 2022

Врз основа на член 88 од Законот за општа управна постапка ("Службен весник на Република Македонија" бр. 124/15), како и врз основа на член 42, став 1 и став 9 од Законот за урбанистичко планирање ("Службен весник на Република Македонија" бр. 32/20), а во врска со член 4, став 3 од Законот за спроведување на Просторниот план на Република Македонија ("Службен весник на Република Македонија" бр. 39/04), министерот за животна средина и просторно планирање, го донесе следното:

РЕШЕНИЕ
за Услови за планирање на просторот

1. Со ова Решение на Општина Гази Баба ѝ се издаваат **Услови за планирање на просторот за изградба на инфраструктура за водоснабдување: пумпни станици, шахти, резервоари, доводни гравитациони и пумпни цевководи, КО Брњарци, КО Синѓелиќ 3, Општина Гази Баба.**

Вкупната должина на планираната траса изнесува приближно 2,37 км.

2. Условите за планирање на просторот од точка 1 на ова Решение, изработени од Агенцијата за планирање на просторот со **тех. бр. Y25022** се составен дел на Решението.

3. Условите за планирање на просторот за изградба на инфраструктура за водоснабдување: пумпни станици, шахти, резервоари, доводни гравитациони и пумпни цевководи, КО Брњарци, КО Синѓелиќ 3, Општина Гази Баба, содржат општи и посебни одредби, насоки и решенија и **заклучни согледувања со обврзувачка активност** од планската документација од повисоко ниво и графички прилози кои претставуваат Извод од планот.

4. Со цел да се обезбеди заштита и унапредување на животната средина при изработка на планската документација потребно е да се почитуваат одредбите пропишани во Законот за животна средина ("Службен весник на РМ" бр. 53/05, 81/05, 24/07, 159/08, 83/09, 48/10, 124/10, 51/11, 123/12, 93/13, 187/13, 42/14, 44/15, 129/15, 192/15, 39/16 и 99/18) како и подзаконските акти донесени врз основа на истиот.

ОБРАЗЛОЖЕНИЕ

Општина Гази Баба, врз основа на член 42, став 1 од Законот за урбанистичко планирање ("Службен весник на Република Македонија" бр. 32/20), поднесе барање преку е-урбанизам, со број на постапка УП 43298 од 20.05.2022 год., до Агенцијата за планирање на просторот за издавање на Услови за планирање на просторот за изградба

на инфраструктура за водоснабдување: пумпни станици, шахти, резервоари, доводни гравитациони и пумпни цевководи, КО Брњарци, КО Синѓелиќ 3, Општина Гази Баба.

Согласно член 42, став 8 од истоимениот закон, Агенцијата за планирање на просторот ги изработи Условите за планирање на просторот за изградба на инфраструктура за водоснабдување: пумпни станици, шахти, резервоари, доводни гравитациони и пумпни цевководи, КО Брњарци, КО Синѓелиќ 3, Општина Гази Баба и ги достави до Министерството за животна средина и просторно планирање под бр. УП1-15 1934/2022 од 3.10.2022 година.

Условите за планирање на просторот за изградба на инфраструктура за водоснабдување: пумпни станици, шахти, резервоари, доводни гравитациони и пумпни цевководи, КО Брњарци, КО Синѓелиќ 3, Општина Гази Баба претставуваат влезни параметри и смерници при планирањето на просторот и поставувањето на планските концепции и решенија по сите области релевантни за планирањето на просторот.

Заклучните согледувања, дефинирани во Условите за планирање на просторот кои произлегуваат од Просторниот план на Република Македонија претставуваат обврзувачки активности во понатамошното планирање на просторот.

Врз основа на горенаведеното, а согласно член 88 од Законот за општа управна постапка ("Сл. весник на Република Македонија" бр. 124/15), Министерството за животна средина и просторно планирање го донесе ова Решение и одлучи како во диспозитивот.

ПРАВНА ПОУКА: Против решението за услови за планирање на просторот може да се поведе управен спор пред надлежен суд во рок од 15 дена од приемот на решението.

Изготвил: Дејан Гацовски

Одобрил: Соња Фурнациска



ПО ОВЛАСТУВАЊЕ НА МИНИСТЕР
РАКОВОДИТЕЛ НА СЕКТОР
Nebi Rexhepi



УСЛОВИ ЗА ПЛАНИРАЊЕ НА ПРОСТОРОТ

за изградба на инфраструктура за водоснабдување: пумпни станици, шахти,
резервоари, доводни гравитациони и пумпни цевководи, КО Брњарци, КО
Сингелиќ 3,
ОПШТИНА ГАЗИ БАБА

КОИ ПРОИЗЛЕГУВААТ ОД ПРОСТОРНИОТ ПЛАН НА РЕПУБЛИКА МАКЕДОНИЈА

Тех. бр. Y25022

Скопје, септември 2022

УСЛОВИ ЗА ПЛАНИРАЊЕ НА ПРОСТОРОТ

за изградба на инфраструктура за водоснабдување: пумпни станици, шахти,
резервоари, доводни гравитациони и пумпни цевководи, КО Брњарци, КО
Сингелиќ 3,
ОПШТИНА ГАЗИ БАБА

КОИ ПРОИЗЛЕГУВААТ ОД ПРОСТОРНИОТ ПЛАН НА РЕПУБЛИКА МАКЕДОНИЈА

Барател: Општина Гази Баба

Тех. бр. У25022

Раководител на задачата:
Владимир Кузмановски, д.е.к.

Помошник раководител на сектор за ИТ и инфраструктура:
м-р Соња Георгиева Депинова, д.г.и.

Агенција за планирање на просторот

Директор

м-р Андријана Андреева, д.и.а.

Скопје, септември 2022

**УСЛОВИ ЗА ПЛАНИРАЊЕ НА ПРОСТОРОТ
за изградба на инфраструктура за водоснабдување: пумпни станици, шахти,
резервоари, доводни гравитациони и пумпни цевководи, КО Брњарци, КО
Сингелиќ 3,**

ОПШТИНА ГАЗИ БАБА

На седницата одржана на 11.06.2004 година, Собранието на Република Македонија, го донесе Просторниот план на Република Македонија како највисок, стратешки, долгорочен, интегрален и развоен документ, заради утврдување на рамномерен и одржлив просторен развој на државата, определување на намената, како и уредувањето и користењето на просторот.

Со Просторниот план се утврдуваат условите за хумано живеење и работа на граѓаните, рационалното управување со просторот и се обезбедуваат услови за спроведување на мерки и активности за заштита и унапредување на животната средина и природата, заштита од воени дејствија, природни и технолошки катастрофи.

Со донесувањето на Планот се донесе и Закон за спроведување на Просторниот план на Република Македонија (“Службен весник на Република Македонија” бр. 39/04).

Со Законот се уредуваат условите начините и динамиката на спроведувањето на Просторниот план, како и правата и одговорностите на субјектите во спроведувањето на Планот.

Законот за спроведување на Просторниот план на Република Македонија, се заснова врз следните основни начела:

- ‡ јавен интерес на Просторниот план на Република Македонија;
- ‡ единствен систем во планирањето на просторот;
- ‡ јавност во спроведувањето на Просторниот план;
- ‡ стратешкиот карактер на просторниот развој на државата;
- ‡ следење на состојбите во просторот;
- ‡ усогласување на стратешките документи на државата и сите зафати и интервенции во просторот;
- ‡ **координација на Просторниот план на Република Македонија, со другите просторни и урбанистички планови и другата документација за планирање и уредување на просторот, како и со субјектите за вршење на стручни работи во спроведувањето на Планот.**

Спроведувањето на Планот подразбира задолжително усогласување на соодветните стратегии, основи, други развојни програми и сите видови на планови од пониско ниво, со Просторниот план.

Според член 4 од овој Закон, Просторниот план, се спроведува со изготвување и донесување на просторни планови на региони, просторни планови на подрачја од посебен интерес, просторен план на Општина, на општините во градот Скопје и на градот Скопје, како и со урбанистички планови за населените места и друга документација за планирање и уредување на просторот,

предвидена со закон. За изготвување и донесување на плановите од став 2 на овој член, Министерството надлежно за работите на просторното планирање, издава решение за услови за планирање на просторот.

Условите за планирање на просторот, според овој Закон, содржат општи и посебни одредби, насоки и решенија од планската документација од повисоко ниво и графички прилог или прилози кои ги прикажуваат решенијата на Планот.

Во конкретниот случај, Условите за планирање на просторот се наменети за изградба на инфраструктура за водоснабдување: пумпни станици, шахти, резервоари, доводни гравитациони и пумпни цевководи, КО Брњарци, КО Сингелиќ 3, Општина Гази Баба. Планираната траса е за изградба на потисна водоводна линија до постоечки резервоар за село Брњарци. Постоечкиот резервоар се наоѓа на делови од КП 779, КП 936 и КП 782, КО Брњарци, додека шахтата за бунар и пумпната станица се на дел од КП 205, КО Сингелиќ 3, Општина Гази Баба. Вкупната должина на планираната траса изнесува приближно 2,37 km.

Предметната траса се сече со траса на издадени Услови за планирање на просторот наменети за изработка на Проект за инфраструктура за реконструкција на ДВ 2x110kV ТС Скопје 1 – ТС Миладиновци, со тех.бр.У07013.

Во близина на предметната траса се издадени Услови за планирање на просторот наменети за изработка на Проект за инфраструктура за изградба на магистрален гасовод за делница 5: Скопје – Тетово – Гостивар, со тех.бр.У20611.

При изработка на документацијата да се побара Мислење од надлежните институции во однос на трасата на гасоводот и да се почитуваат мерките за заштита, согласно законската регулатива. Видот на планската документација да се усогласи со Законот за урбанистичко планирање и Правилникот за урбанистичко планирање..

Условите за планирање треба да претставуваат влезни параметри и насоки при планирањето на просторот и поставување на планските концепции и решенија по сите области релевантни за планирањето на просторот, обработени во согласност со Просторниот план на Република Македонија.

Основни определби на Просторниот план

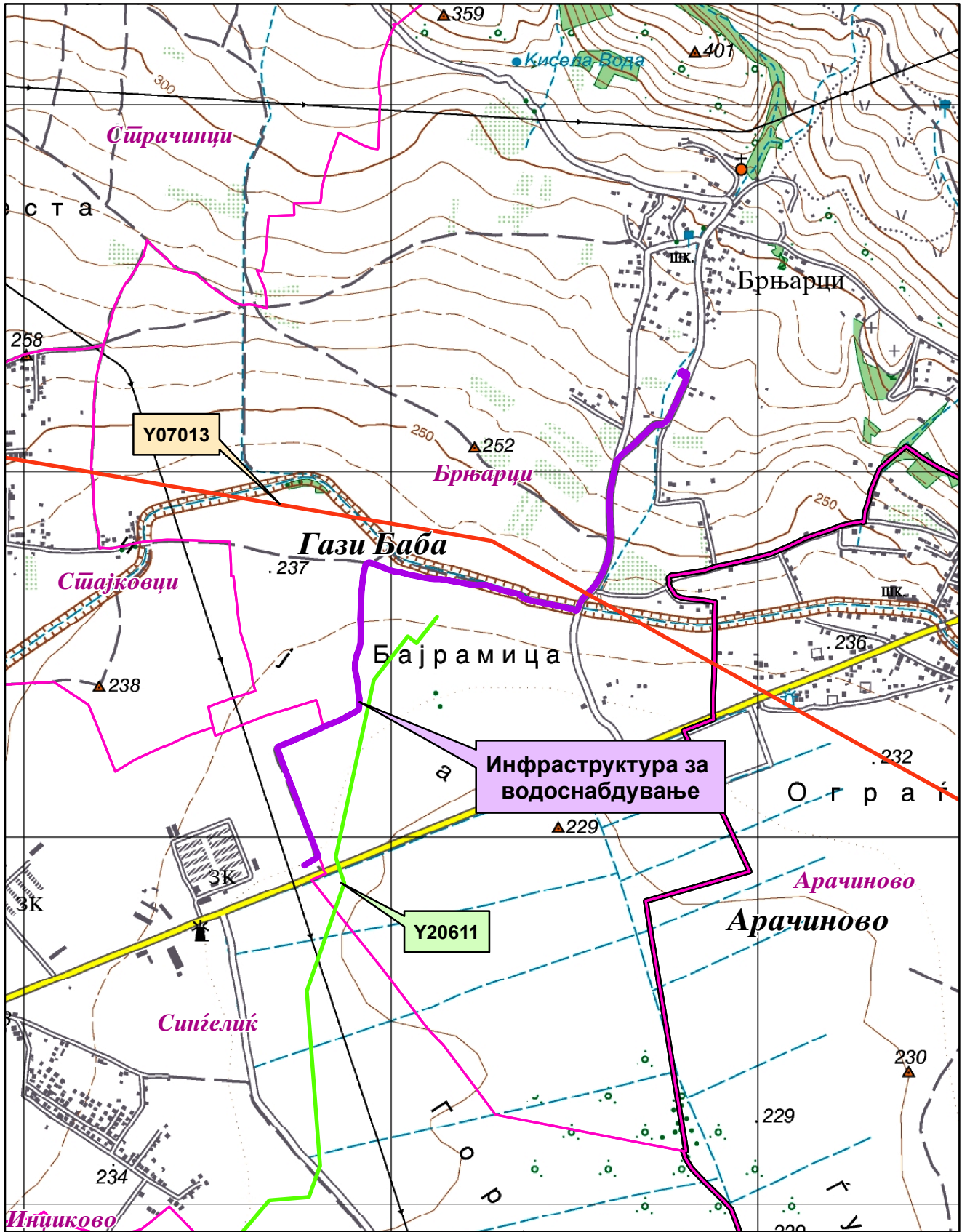
Основната стратешка определба на Просторниот план на Републиката е остварување на повисок степен на вкупната функционална интегрираност на просторот на државата и обезбедување услови за значително поголема инфраструктурна и економска интеграција со соседните и останатите европски земји. Остварувањето на повисок степен на интегрираност на просторот на Републиката подразбира намалување на регионалните диспропорции, односно квалитативни промени во просторната, економската и социјалната структура.





Во инвестиционите одлуки за материјалното производство, стриктно се почитуваат локациските, техничко-економските и критериумите за заштита на животната средина, кои се усвоени на национално ниво.

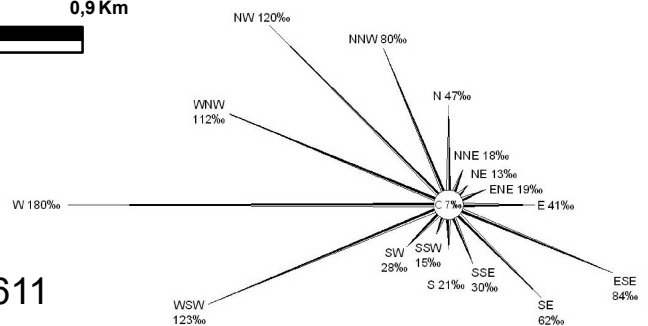
Една од основните цели на Просторниот план се однесува на рационално користење и заштита на природните ресурси, искористување на погодностите за производство и лоцирање на преработката на простори врзани со местото на одгледување или искористување. Меѓу приоритетните определби на Просторниот план е заштитата на земјоделското земјиште, а особено стриктно ограничување на трансформацијата на земјиштето од I-IV бонитетна класа за неземјоделско користење, како и зачувување на квалитетот и природната плодност на земјиштето.

Во напорите за унапредување на квалитетот на живеењето во Републиката, посебно тежиште се става на **унапредувањето и заштитата на животната средина**. Состојбата на животната средина и еколошките барања се важен фактор на ограничување во планирањето на активностите, заради што е неопходна процена на влијанијата врз животната средина. Посебно значење имаат заштитата и промоцијата на вредните природни богатства и поголемите подрачја со посебна намена и со природни вредности, важни за биодиверзитетот и квалитетот на животната средина, како и заштитата и промоцијата, или соодветниот третман на културното богатство согласно со неговата културолошка и цивилизациска важност и значење.

Местоположба на локацијата и ружа на ветрови



-  Општинска граница
-  Катастарска граница
-  Магистрален гасовод за делница 5-Y20611
-  ДВ 2x110 kV TC Скопје 1 – TC Миладиновци-Y07013



Природни и климатски карактеристики

Природните карактеристики на едно подрачје претставуваат збир на вредности и обележја создадени од природата, без учество и влијание на човекот. Тие ги опфаќаат: географската и геопрометната положба на подрачјето, релјефните карактеристики, геолошки, педолошки, хидрографски, сеизмички, климатски и др.

Условите за планирање на просторот наменети за изградба на инфраструктура за водоснабдување во КО Брњарци, КО Сингелиќ 3, Општина Гази Баба. Предметната локација се наоѓа југозападно од населено место Брњарци на надморска височина од 230-280м.

Геотектонски и инженерско-геолошки карактеристики

Од тектонски аспект, Скопската Котлина претставува депресија, ограничена од сите страни со ридски и планински терени кои се изградени од карпи со различна старост, почнувајќи од камбриум па се до неоген. За разлика од нив, самата депресија е изградена од неогено-квартерни седименти, при што од неогени седименти се изградени ритчестите терени во депресијата, а од кварталните седименти се изградени алувијалните и алувијално-пролувијалните наслаги по течението на Вардар и нејзините притоки.

Скопското епицентрално подрачје припаѓа на Вардарската сеизмогена зона која е дефинирана со најмобилната тектонска единица во Балканскиот регион - Вардарската зона, во која што алпските орогени процеси биле многу изразити, а истите продолжуваат и во неотектонската етапа.

Скопското епицентрално подрачје се наоѓа во зоната на вкрстување на раседите од Вардарски правец и од правец исток-запад. Овие раседи доминантно се карактеризираат со вертикално, меѓутоа и хоризонтално поместување од лева насока. Епицентралното подрачје Скопје е формирано во геодинамички услови на компресија од исток-североисток и дилатација долж правецот север-северозапад. Според очекуваните сеизмички интензитети оваа локација се наоѓа на границата на зоната изложена на потреси од 8 до 9⁰ по Меркалиевата скала.

Клима

Ова подрачје е под влијание на континентална **средоземна клима**. Тука се судруваат континенталната клима од север и медитеранската од југ, чие влијание е ослабено. Основни карактеристики се остри и влажни зими како и суви и жешки лета.

Теренот е изложен на западниот (W) и западно југозападниот (WSW) ветар. Со најголема честина е западниот ветар од 180% и со брзина од 2,6m/s, па западно југозападниот (WSW) ветар со честина од 123% и со брзина од 2,7m/s, северозападниот (NW) со честина од 120% и брзина од 4,2m/s, западно северозападниот (WNW) 112% и брзина од 3,0m/s, источен југоисточен (ECE) 84% и брзина од 2,8m/s, север северозапад (NNW) 80% и брзина од 3,7m/s, југоисточен 62% и брзина од 2,2m/s и источниот со честина од 41% и брзина од 2,8m/s. Другите правци се со помала честина, а најмала е тишината со 7%. Температурите на воздухот се со идентични вредности како во целото Скопско Поле, минимални се во јануари, а максимални во јули со тоа што поради поголемата проветреност маглите се појавуваат просечно околу 22 денови и се карактеристични утринските

мразеви до крајот на април. Просечниот атмосферски притисок на годишно ниво изнесува 981,4hPa. Вкупните просечни годишни врнежи се движат околу 446,4mm со максимум во ноември мај и јуни. Сушниот период трае од јули до септември со честа појава на сушни периоди подолги од 60 дена. Просечен број на ведрни денови во текот на годината има 83, а тмурни денови 91. Релативната влажност на воздухот изнесува 67%.

Просечна годишна температура изнесува 12,7⁰C, просечната годишна максимална температура 18,1⁰C, а минималната 7,1⁰C. Апсолутно максимална температура е измерена на 24.07.2007год. и изнесувала 43,4⁰C, а апсолутно минимална температура изнесувала -21⁰C на 13.01.1985год.

Податоците се од мерна станица Зајчев Рид.

Економски основи на просторниот развој

Концептот на планиран развој и просторна разместеност на производните и услужни дејности во "Просторниот план на Република Македонија" се темели на дефинираните цели на економскиот развој во "Националната стратегија на економскиот развој", определбите за рационално користење на потенцијалите и погодностите на развојот, поставеноста на системот на населби, како и политиката за порамномерна и порационална просторна организација на економските дејности.

Според економската структура, фазата од развојот во која се наоѓа економијата, степенот на расположивоста на факторите, економските состојби и економската позиција на Државата во светот, идниот развој на македонската економија е детерминиран од насоките и комбинацијата на инвестициите со другите развојни фактори.

Концепцијата на просторната организација на производните и услужни дејности поаѓајќи од објективните фактори, пазарните услови, доминацијата на приватната сопственост во економскиот систем и одлуките на државните и локалните органи, се остварува како комбинација на концентрацијата на стопанството на одделни места и дисперзија во просторот кои се комплементарни приоди во развојот и просторната разместеност на економските дејности.

Со развојот на економијата и со агломирањето на населението во просторот, се формираат центри-полови на развојот како што се Градот Скопје со гравитационо влијание врз просторот за кој се наменети Условите за планирање.

Половите на развој ги формираат оските на развојот условени од географските карактеристики на просторите, т.е. релјефот, теченијата на реките, потоа деловните односи, комуникациите, како и изградените инфраструктурни системи и стопански капацитети.

Со Просторниот план на Р Македонија дефинирани се пет оски на развој од кои релевантна за Општината на чиј простор се наоѓа локацијата за која се наменети Условите за планирање е развојната оска "Север-Југ" која минува по средината на територијата на земјата. Таа го следи од Скопје на југ течението на реката Вардар. Формирана е историски во текот на целиот XX век, па и порано, а на југ, преку границата стигнува до Солун. По Првата светска војна таа продолжи и на север, па се спои со оската по течението на реката Морава. Денес, на територијата

на земјата ги поврзува градовите: Куманово - Скопје - Велес - Неготино (и Кавадарци) - Демир Капија - Валандово - Гевгелија. На север од Скопје има и еден крак до Приштина. Какви промени и да се случат, во наредните децении оваа оска ќе остане главна.

Развојните оски имаат значајна улога во просторната организација, а во прв ред за модернизација на патиштата, за изградбата на далекуводи, гасоводи итн., со што ќе се создадат предуслови за поттикнување на развојот на вкупната економија во Регионот и интегрален просторен развој на Државата.

При спроведувањето на стратегијата за организација и користење на просторот за производните и услужни дејности, решенијата во просторот треба да овозможат поголема атрактивност на просторот, **заштита на природните и создадени ресурси и богатства**, сообраќајно и информатичко поврзување, локациона флексибилност и почитување на објективните фактори на развојот.

Изградбата на инфраструктура за водоснабдување: пумпни станици, шахти, резервоари, доводни гравитациони и пумпни цевководи, КО Брњарци, КО Сингелиќ 3, Општина Гази Баба ќе биде во функција на развој на економските активности во локалната економија.

Според определбите на Просторниот план, идниот развој и разместеност на производните и услужни дејности треба да базира на одржливост на економијата применувајќи ги законитостите на пазарната економија и релевантната законска регулатива од областа на заштитата на животната средина, особено превенција и спречување на негативните влијанија на производните процеси и технологии врз животната и работна средина.

Користење и заштита на земјоделско земјиште

Зачувувањето, заштитата и рационалното користење на земјоделското земјиште е основна планска определба и главен предуслов за ефикасно остварување на производните и другите функции на земјоделството, а конфликтните ситуации кои ќе произлегуваат од развојот на другите стопански и општествени активности ќе се решаваат врз основа на критериуми за глобална општествено-економска рационалност и оправданост со што ќе се постигнат следните зацртани цели:

- Запирање на тенденциите на прекумерна и стихијна пренамена на плодните површини во непродуктивни цели;
- Зголемување на продуктивната способност на земјоделското земјиште и подобрување на структурата на обработливите површини во функција на поголемо производство на храна;
- Привремено или трајно исклучување од процесот на производство на храна на терените каде концентрацијата на токсични материи од сообраќајни коридори во земјиштето, воздухот и водата се над дозволените норми;
- Рекултивирање и враќање на деградираното земјиште во земјоделска намена со мелиоративни и агротехнички зафати;
- Искористување на компаративните предности и погодности на одделни подрачја и стопанства за повисок степен на финализација и задоволување

на потребите на преработувачките капацитети и нивна ориентација кон извоз;

- Обезбедување на материјални и други услови за дефинирање и реализација на програмата за реонизација на земјоделското производство поради рационално искористување на сите природни ресурси, човечки потенцијали и индустриско-преработувачки капацитети;
- Примена на мерки за одржлив развој, кои подразбираат: поголема употреба на природни ѓубрива, контролирана употреба на вештачки ѓубрива во склад со потребата на растенијата односно врз основа на стручни анализи, употреба на т.н еколошки ѓубрива, примената на т.н. систем капка по капка.

Согласно Просторниот план на Република Македонија просторот на Републиката е поделен во 6 земјоделско стопански реони и 54 микрореони. Предметната локација припаѓа на Скопско-Кумановскиот земјоделско стопански реон со 14 микрореони.

При изработка на планската документација, неопходно е воспоставување и почитување на ефикасна контрола на користењето и уредувањето на земјиштето и утврдување на нормите и стандарди за градба. Меѓу приоритетните определби на Просторниот план е заштитата на земјоделското земјиште, а особено стриктното ограничување на трансформацијата на земјиштето од I-IV бонитетна класа за неземјоделско користење, како и зачувување на квалитетот и природната плодност на земјиштето.

Пренамената на земјоделското земјиште се регулира со Законот за земјоделско земјиште. Доколку при изработка на урбанистичко планската документација се зафаќаат нови земјоделски површини надлежниот орган за одобрување на планските програми веднаш по заверка на истите, до Министерството за земјоделство, шумарство и водостопанство поднесува барање за согласност за трајна пренамена на земјоделско земјиште во градежно

Водостопанство и водостопанска инфраструктура

Согласно Просторниот план на Република Македонија планирањето и реализирањето на активностите за подобрување на условите за живот треба да се во корелација со концептот за одржлив развој, кој подразбира рационално користење на природните и создадените добра. Одржливиот развој подразбира користење на добрата во мерка која дозволува нивна репродукција, усогласување на развојните стратегии и спречување на конфликти во сите области на живеење. Во развојот на водостопанството и водостопанската инфраструктура мора да се запази концептот на одржлив развој кој е насочен кон рационално користење на водата. Стратегијата за користење и развој на водостопанството е условена од фактот дека Републиката е сиромашна со вода. Колку водите во одреден простор може да се сметаат за „воден ресурс“ зависи од можноста за нивно искористување, односно од можноста за реализирање на водостопански решенија со кои водите ќе се искористат за покривање на потребите од вода за населението, земјоделството, индустријата и за заштитата на живиот свет.

Со Просторниот план на Република Македонија на територијата на Републиката дефинирани се 15 водостопански подрачја (ВП): ВП „Полог“, „Скопје“,

„Треска”, „Пчиња”, „Среден Вардар”, „Горна Брегалница”, „Средна и Долна Брегалница”, „Пелагонија”, „Средна и Долна Црна”, „Долен Вардар”, „Дојран”, „Струмичко Радовишко”, „Охридско - Струшко”, „Преспа“ и „Дебарско”.

Трасата на водоснабдителниот систем за селото Брњарци, Општина Гази Баба, се наѓа во водостопанското подрачје (ВП) „Скопје”, кое го опфаќа сливот на реката Вардар од водомерниот профил „Радуша” до вливот на реката Пчиња во р. Вардар. Ова ВП ги опфаќа сливовите на водотеците Маркова Река, Кадина Река, Лепенец и Серава. Со ова ВП сливот на реката Треска не е опфатен.

За целосно искористување на хидроенергетскиот потенцијал на површинските водотеци во ВП „Скопје“, се предвидува изградба на акумулациите Палиград и Гомалево на Кадина Река и Бразда на Кучевишка Река.

Согласно Просторниот план на Република Македонија основна цел во управувањето со водите е континуирано обезбедување на квалитетна вода за водоснабдување на населението и целосно покривање на населените места со водоснабдителни мрежи. Изградбата на водоснабдителниот систем за селото Брњарци претставува реализација на планските определби за развојот на водостопанството за максимално користење на изворниците за вода и изградба на водостопански објекти со кои ќе се овозможи поголем број на корисници да се снабдуваат со квалитетна вода. Исто така со изградбата на водоснабдителниот систем ќе се реализира една од основните определби во управувањето со водите за обезбедување на вода со висок квалитет за водоснабдување на населението во Републиката.

Скопско Поле се карактеризира со високи подземни води поради што често доаѓа до поплавување на урбаните средини и обработливите површини. Главен рецепиен за прифаќање на водите од Скопско Поле и водите од сливното подрачје на левата страна на реката Вардар, преку ободни канали, е реката Вардар кај месноста Таор. При изработката на проектната документација и при нејзината реализација да се утврди местоположбата на објектите од мрежата за одводнување на Скопско Поле и да се превземат соодветни заштитни мерки со кои ќе се овозможи непречено функционирањето на одводнителната мрежа.

Енергетика и енергетска инфраструктура

Од аспект на енергетиката и енергетската инфраструктура со Просторниот план на Р.Македонија се дефинираат состојбите, потребите и начините на задоволување на потрошувачката на разните видови на енергија во РСМакедонија. При тоа приоритет се дава на намалување на увозната зависност на енергенти и енергија, односно задоволување на потрошувачката со домашно производство.

Според статистичките податоци последниве години во РСМакедонија над 30% од потрошената електрична енергија е од увозно потекло за што се одвојуваат големи девизни средства. Зголемената потрошувачка на енергетски горива ја наметнува потребата од подобрувањето на енергетската ефикасност. Европската регулатива “Европа 2020” за паметен, одржлив и сеопфатен развој предвидува мерки за намалување на емисиите на издувни гасови, зголемување на користењето

на обновливи извори на енергија и зголемување на енергетската ефикасност. Имплементирањето на овие мерки, ќе придонесе за подобра односно поквалитетна иднина за следните генерации, отворање на нови работни места, а истовремено се обезбедуваат услови за одржлив развој. Со рационално искористување на енергетските извори им се овозможува на идните генерации да имаат ресурси за сопствен раст и развој.

Размената на електрична енергија помеѓу балканските електроенергетски системи (чии земји најчесто се увозници) е многу значајен фактор за натамошниот развој. Електроенергетските системи на балканските земји треба да бидат поврзани со конективни водови кои што нема да преставуваат тесно грло во трансмисија на потребните количини на електрична моќност. РСМакедонија досега има 400 kV конективни водови со Грција (кон Солун и Лерин) и Косово (Косово-Б) и кон Бугарија (Црвена Могила) а во план е градбата на вод кон Албанија. Планираната, со Просторниот план на РМ, траса на водот од Скопје5 кон Србија е сменета и изграден е водот Штип-Србија.

Низ планскиот опфат на локацијата за изградба на инфраструктура за водоснабдување: пумпни станици, шахти, резервоари, доводни гравитациони и пумпни цевководи, КО Брњарци, КО Сингелиќ 3, Општина Гази Баба, минуваат постојните преносни водови ТС Скопје1 – ТС Миладиновци, заради шти при изработка на урбанистичката и проектна документација треба да се почитуваат: "Законот за енергетика" (Службен весник на РМ број 96/2018, членови 203 и 204) и "Правилник за технички нормативи за изградба на надземни електроенергетски водови со номинален напон од 1kV до 400kV" (Службен лист на СФРЈ бр.65/1988 год.).

Гасовод

Природниот гас, со сегашната потрошувачка, малку е застапен во енергетскиот сектор во РС. Македонија. Со негова зголемена употреба се воведува еколошки поприфатливо гориво кое со својот хемиски состав и висока калорична моќ, претставува одлична замена за нафтата, нејзините деривати, јагленот и другите цврсти и течни горива. Природниот гас испушта помалку штетни материи во однос на другите енергенти, заради што аерозагадувањето е сведено на минимум.

Изградениот крак Жидилово-Скопје е дел од меѓународниот транзитен гасоводен систем Русија-Романија-Бугарија-Македонија. Се планира во идниот период доизградба на гасоводната мрежа во РС.Македонија и поврзување со мрежите на соседните држави што ќе овозможи зголемување на сигурноста во снабдувањето на сите региони во РС.Македонија но и урамнотежување на потрошувачката во текот на целата година.

Во Скопје изградени се две главни мерно-регулациони станици (МРС): Скопје-север и Скопје-југ. Се планира проширување на гасоводната мрежа и во овој регион.

Планираниот гасовод на делница-5 Скопје-Кичево ќе минува во непосредна близина на планскиот опфат на локацијата за изградба на инфраструктура за водоснабдување: пумпни станици, шахти, резервоари, доводни гравитациони и пумпни цевководи, КО Брњарци, КО Сингелиќ 3, Општина Гази Баба. Доколку се утврди дека локацијата е во зона на влијание на гасоводот, потребно е при

изработка на урбанистичката и проектна документација да се почитуваат позитивните закони и правилници.

Население

Утврдувањето на концептот на просторната организација, уредувањето и користењето на територијата на Републиката, а во контекст на тоа и стопанската структура, зависи од развојот, структурните промени и просторната дистрибуција на населението.

Врз основа на прогноза за бројот, структурата, темпото на растежот, критериумите за разместување и подвижноста, треба да се покаже просторно-временската компонента на остварување на идната организација и уредување преку демографскиот аспект.

Демографските проекции, кои на планирањето му даваат нова димензија, покажуваат или треба да покажат, како во иднина ќе се формира населението, неговиот работен контингент (работна сила) и домаќинствата и како треба да придонесат кон сестрано согледување на идната состојба на населението како произведен дел, потрошувач и управувач - креатор.

Тргнувајќи од определбата дека **популациската политика преку систем на мерки и активности** треба да влијае врз природниот прираст, се оценува дека за обезбедување на плански развој и излез од состојбата на неразвиеност се наметнува водењето активна популациска политика во согласност со можностите на социо-економски развој на Републиката. Во овие рамки треба да се води единствена популациска политика со диференциран пристап и мерки по одделни подрачја, со цел да се постигне **оптимализација во користењето на просторот и ресурсите**, хуманизација на условите за семејниот и општествениот живот на населението, намалување на миграциите, како и создавање на услови за порамномерен регионален развој на Републиката.

Како демографска рамка, населението е значајна категорија која треба да се има во предвид при апроксимацијата на потенцијалните работни ресурси и потенцијалните потрошувачи и корисници на сите видови услуги.

Урбанизација и мрежа на населби

Урбанизацијата како сложен, динамичен процес треба да претставува основна рамка и влијателен фактор во насочувањето на долгорочниот просторен развој на Република Северна Македонија.

Основните плански определби за развој на населбите во планскиот период се залагаат за сеопфатен и значително порамномерно распределен просторен развој кој, во најголем дел, ќе се одвива во рамките на полицентричен, хиерархиски избалансиран систем на населени места. Во таквиот систем посебен акцент се става на забрзаниот развој на помалите урбани и рурални населби, особено оние во градските опкружувања, како и населбите од ридско-планински, карактер, погранични и недоволно развиени населби.

Насоките на Просторниот план се залагаат за:

- зголемено ниво на функционална и комунална опременост и планско уредување на селските населби, подобрување на локалната **инфраструктура** и ефикасна комуникациска поврзаност со центрите од повисоко ниво;
- создавање на услови за рехабилитација и афирмирање на руралниот начин на живеење преку **инфраструктурно екипирање** на селските населби и ефикасно сообраќајно и комуникациско поврзување.

Планираната траса за изградба на инфраструктура за водоснабдување: **пумпни станици, шахти, резервоари, доводни гравитациони и пумпни цевководи, КО Брњарци, КО Сингелиќ 3, Општина Гази Баба**, би требало да предизвика позитивни импулси и ефекти врз целото непосредно окружување од аспект на повисока организација, **инфраструктурна опременост** и уреденост на просторот со максимално почитување и вградување на нормативите и стандарди за заштита на животната средина.

Просторниот план во делот на населби и систем на населби се залага за премин од квантитативна во квалитативна фаза на урбанизација во која ќе бидат интензивирани позитивните промени во просторно-физичкиот и функционален развој на неселените места и инфраструктурната екипираност на просторот.

Домување

Во Просторниот план на Република Северна Македонија, функцијата **домување** е детерминирана како една од основните функции во населбите, најголем потрошувач и корисник на просторот, основна содржина на населбите и основен елемент на просторното и урбанистичко планирање. Домувањето општо, а станбената изградба посебно е битна компонента на социјалниот и општествениот развој, организација и уредување на просторот и подигнување на животниот стандард на населението.

Основните цели на домувањето се во функција на оптимална проекција на станбениот простор, а се однесуваат на:

- Обезбедување стан за секое домаќинство,
- Подобрување на станбениот стандард во поглед на површина, број на соби, градежни карактеристики и комунална опременост на становите;
- **Изградба на адекватна инфраструктура во функција на поквалитетен стандард на домување;**
- Обнова, реконструкција и ревитализација на стариот станбен фонд, заради подобрување на условите за домување и подигање на квалитетот на станбениот фонд;
- Замена на субстандардниот станбен фонд;
- Организирање на становите како хумано уредени простори со соодветни придружни објекти за деца и возрасни;
- Обезбедување поволни финансиски услови за решавање на станбениот проблем, преку одобрување поволни кредитни услови за станбена изградба;

- Користење на градежни материјали без негативни влијанија врз квалитетот на водите;
- Изноаѓање модуси и дефинирање на критериуми за надминување на појавата на бесправна изградба.

Со обезбедување на соодветна *комуналната опременост* на становите (опременост со основни инсталации) и изградба на адекватна инфраструктура во зоните со намена *домување* ќе се третираат и правилно доведуваат водите од резервоарот.

Планираната траса за **изградба на инфраструктура за водоснабдување: пумпни станици, шахти, резервоари, доводни гравитациони и пумпни цевководи, КО Брњарци, КО Сингелиќ 3, Општина Гази Баба, ќе биде во контекст на овозможување на поквалитетен стандард на домување.** Количината на потребното снабдување со вода во зоните на домување се базира на бројот на население и станбениот фонд во населбата која се приклучуваат на постојната водоводна мрежа која треба да се изгради. Се препорачува обезбедување на соодветна комунална опременост на становите (опременост со основни инсталации) и изградба на адекватна инфраструктура во зоните со **намена домување** за правилно третирање на водите од мрежата.

Јавни функции

Организацијата на јавните функции, согласно планираната мрежа на населби, поаѓа од постојната мрежа на јавните функции во регионот под претпоставка дека идниот развој на истите ќе се развива во согласност со економските, институционалните и други промени во него.

Организирање на мрежата на јавните функции овозможува:

- достапност на функциите до сите граѓани во регионот;
- воедначен квалитет на пружените услуги;
- активно учество на граѓаните во организација на работата на јавните функции;
- прилагоденост на програмата на јавните служби на локалните карактеристики како и можност за избор на модалитет и вид на услуга;

Планираната траса за **изградба на инфраструктура за водоснабдување: пумпни станици, шахти, резервоари, доводни гравитациони и пумпни цевководи, КО Брњарци, КО Сингелиќ 3, Општина Гази Баба, е надвор од урбаниот опфат на населбата и на тој дел нема препораки и обврски за организација на јавни функции, што значи дека се исклучени и можностите за било каков конфликт.** Со изградбата на резервоарот, **ќе се овозможи поквалитено снабдување со вода на објектите од јавни функции.**

Сообраќај и врски

Комуникациската мрежа на Република Северна Македонија, сочинета од повеќе комуникациски потсистеми, е етаблирана преку системот за сообраќај и врски врз чија основа, помеѓу другото, се темели и организацијата на просторот на државата. Комуникациските системи во Републиката, кои се од особено значење

за развојот на стопанските активности, се очекува да се подобруваат, унапредуваат и да се развиваат во две насоки на развој на комуникациите:

- екстерното поврзување на државата (стратешки коридори);
- интерното поврзување во државата (регионални и локални потреби).

Основа за *екстерното поврзување* на државата се дефинираните комуникациски коридори согласно меѓународните конвенции и препораки, што воедно се и основа за ориентација кон европските и балканските определби за економски и технолошки комуникации, што е од особено значење за извозот.

Основата за *интерното поврзување* во државата односно планирање и развој на патната мрежа на Државата се базира на категоризација на патиштата, на стратешки дефинирани меѓународни коридори за патен сообраќај, на досега изградената европска патна мрежа-ТЕМ со “Е” ознака на патиштата, на досега изградената магистрална и регионална патна мрежа, како и на определбите од долгорочната стратегија за развој.

Мрежата на патишта “Е” ознака што ги дефинира меѓународните коридори за патен сообраќај низ Републиката се: E-65, E-75, E-850, E-871.

Според Просторниот план на Република Македонија, автопатската и магистрална патна мрежа релевантна за предметниот простор е:

- E-65 што се поклопува со делови од магистралните патишта М-3, М-4 и М-5 - (СР-Блаце-Скопје-Тетово-Кичево-Требеништа-Охрид-Битола-Меџитлија-ГР) - коридор за патен сообраќај во насока север-југ,
- М-4 - (АЛ-Ќафа Сан-Струга-Кичево-Скопје-Миладиновци-М-1).

Врз основа на Одлуката за категоризација на државните патишта („Службен весник на Република Македонија” број 133/11, 150/11 и 20/12) овој магистрален патен правец се преименува со ознаката:

- А2 - (Граница со Бугарија - ГП Деве Баир - Крива Паланка - Страцин - Романовце - Куманово - Миладиновце - обиколница Скопје - Тетово - Гостивар - Кичево - Требениште - Струга - граница со Албанија - ГП Ќафасан).

Во идната патна мрежа на Републиката, основните патни коридори ќе ги следат веќе традиционалните правци во насока север-југ (коридор 10), односно исток-запад (коридор 8), што се вкрстосуваат во просторот помеѓу градовите: Скопје, Куманово и Велес. На тој начин дел од магистралните патишта во Републиката ќе формираат три основни патни коридори, што треба да се изградат со технички и експлоатациони карактеристики компатибилни со системот на европските автопатишта (ТЕМ):

- север-југ: М-1 (Србија - Куманово - Велес - Гевгелија - Грција),
- исток-запад: М-2 и М-4 (Бугарија-Крива Паланка-Куманово-Скопје-Тетово-Струга-Албанија и крак Скопје - Србија),
- исток-запад: М-5 (Бугарија - Делчево - Кочани - Штип - Велес -Прилеп - Битола - Ресен - Охрид- Требеништа - М4 (крак Битола -граница со Грција).

На автопатската и магистралната патна мрежа се надоврзуваат *регионалните патишта*, што заедно со локалните категоризирани патишта ќе ја сочинуваат патната мрежа на Републиката.

Релевантен регионален патен правец за предметната локација, според Просторниот план на Република Македонија, влегува во групата на регионални патишта "Р1" и е со ознака:

- Р1104 - (Скопје-врска со А2-обиколница Скопје-Арачиново-Куманово-врска со А1-граница со Р. Србија-ГП Сопот).

Динамиката за реализација на мрежата, што ќе овозможи целосно опслужување на Републиката, ќе биде во функција на сообраќајните потреби (очекуваниот обем на сообраќајот), потребите за интеграција во европскиот патен систем, како и економската моќ на државата, а трасите на меѓународните и магистралните патишта, задолжително ќе поминуваат надвор од населените места и се предлага да се решаваат со денивелирано вкрстосување со останатата патна мрежа.

При планирање да се почитува Законот за јавни патишта („Службен весник на Република Македонија” број: 84/08, 52/09, 114/09, 124/10, 23/11, 53/11, 44/12, 168/12, 163/13, 187/13, 39/14, 42/14, 166/14, 44/15, 116/15, 150/15, 31/16, 71/16, 163/16 и 174/21).

При планирање да се почитува заштитна зона на патот, согласно Законот за јавни патишта („Службен весник на Република Македонија” број: 84/08, 52/09, 114/09, 124/10, 23/11, 53/11, 44/12, 168/12, 163/13, 187/13, 39/14, 42/14, 166/14, 44/15, 116/15, 150/15, 31/16, 71/16, 163/16 и 174/21).

Железнички сообраќај: Концепцијата за развој на железничкиот систем базира на потребата за модернизација и проширување на железницата во целина, како и поврзување на железничката мрежа на Републиката со соодветните мрежи на Република Бугарија и Република Албанија.

Железничката мрежа на Републиката, во планскиот период, треба да ја сочинуваат: магистрални железнички линии од меѓународен карактер, регионални линии и локални линии.

1. Магистрални железнички линии од меѓународен карактер:

‡	СР- Табановце-Скопје-Гевгелија-ГР	213,5 km
‡	СР - Блаце-Скопје	31,7 km
‡	СР -Кременица-Битола-Велес	145,6 km
‡	БГ -Крива Паланка-Куманово	84,7 km
‡	АЛ-Струга-Кичево-Скопје	143,0 km

Покрај постојните врски Табановце и Блаце на север, односно Гевгелија и Кременица на југ, ќе се изврши и соодветно поврзување на исток кон Република Бугарија, односно на запад кон Република Албанија, со што ќе се овозможи целосно интегрирање на македонскиот железнички систем со соодветните системи на соседните држави.

Во планскиот период меѓудругото, се очекува развој на интегралниот транспорт, односно техничко-технолошкото доопремување на Македонските железници за извршување на задачите и за вклучување во меѓународниот сообраќај, што е во согласност со стратегијата на развојот на железничкиот сообраќај и со реалните можности на Државата.

Воздушен сообраќај: Воздушните патишта во Државата се интегрален дел од европската мрежа на воздушни коридори со ширина од 10 наутички милји во кои контролирано се одвиваат прелетите над територијата на државата.

Примарната аеродромска мрежа треба да ја сочинуваат вкупно 4 аеродроми за јавен воздушен сообраќај, и тоа во Скопје, Охрид, Струмица и Битола. Аеродромот во Скопје е оспособен за прием и опрема на интерконтинентални авиони, аеродромот во Охрид е реконструиран во повисока-II категорија, а новите аеродроми што се предвидуваат во Струмица и Битола се предвидени да бидат со доминантна намена за карго транспорт на стоки.

Секундарната аеродромска мрежа се предлага да ја сочинуваат сегашните 5 реконструирани и технички доопремени спортски аеродроми и вкупно 15 аеродроми за стопанска авијација, од кои 7 нови. Покрај тоа треба да се уредат и околу 20 терени за дополнителен развој на воздухопловниот спорт и туризам во согласност со меѓународните прописи за ваков вид на аеродроми.

Радиокомуникациска и кабелска електронско комуникациска мрежа

Радиокомуникациска мрежа е јавна електронска комуникациска мрежа со која се обезбедува емитување, пренос или прием на знаци, сигнали, текст, слики и звуци или други содржини од каква било природа преку радиобранови. Основни елементи на примопредавателниот систем се: антените, антенските столбови, водови, засилувачи и друго.

Јавните електронски комуникациски мрежи треба да се планираат, поставуваат, градат, употребуваат и слично под услови утврдени со Законот за електронските комуникации, прописите донесени врз основа на него, прописите за просторно и урбанистичко планирање и градење, прописите за заштита на животната средина, нормативите, прописите и техничките спецификации содржани во препораките на Европската Унија.

Изложеноста на јавноста на нејонизирачко електромагнетно зрачење со пуштањето во работа на антенски систем не треба да ги надминува вредностите пропишани со Упатството за гранични вредности при изложеност на нејонизирачко зрачење издадено од Меѓународна комисија за заштита од нејонизирачко зрачење (ICNIRP – International Commission on Non-Ionizing Radiation Protection). Агенцијата за електронски комуникации врши контрола со мерење на нејонизирачкото електромагнетно зрачење, со цел да ја утврди усогласеноста на антенските системи со граничните вредности.

Оператори на мобилната телефонија во Републиката се: М-Телеком, А1 Македонија, Телекабел и Лајкамобајл. Тие во своите секојдневни развојни активности вршат:

- Квалитетно мрежно покривање со мобилен сигнал на:
 - региони, општини, населени места,
 - подрачја од јавен интерес (културно-историски, спортски, стопански, индустриски, погранични зони и др.),
 - сообраќајна и транспортна инфраструктура.
- Подготовка на проекти за развој на мрежата согласно постоечката инфраструктура на теренот.

- Усогласување на развојните планови со одделни институции на државата (министерства, управи и сл.).

Овој регион покриен е со сигнал на мобилна телефонија на мобилните оператори.

Кабелска електронска комуникациска мрежа - се користи за дистрибуција на јавни електронски комуникациски услуги до крајниот корисник. Пристапниот дел на мрежата е изграден од кабли (од бакарни парици, коаксијални, хибридни коаксијално-оптички и/или оптички) и придружни дистрибутивни и изводни точки: канали, цевки, кабелски окна/шахти, надворешни ормари и др.

Јавната кабелска електронска комуникациска мрежа и придружните средства треба да се планираат, проектираат, поставуваат и градат на начин кој нема да ја попречува работата на другите електронски комуникациски мрежи и придружни средства, како ни обезбедувањето на другите електронски комуникациски услуги.

Изградбата на јавните електронски комуникациски мрежи и придружни средства треба да се обезбеди:

- заштита на човековото здравје и безбедност,
- заштита на работната и животната средина,
- заштита на просторот од непотребни интервенции,
- заштита на инфраструктурата на изградените јавни електронски комуникациски мрежи,
- унапредување на развојот и поттикнување на инвестиции во јавните електронски комуникациски мрежи со воведување на нови технологии и услуги, а особено со воведување на следни генерации на јавни електронски комуникациски мрежи.

АД “Македонски Телекомуникации” и останатите оператори за своите корисници обезбедуваат широк опсег на услуги како што се: говорни услуги (вклучувајќи услуги со додадена вредност), услуги за пренос на податоци, пристап до Интернет, мобилни комуникациони услуги, јавни говорници и др. Комуникациските услуги се обезбедуваат врз основа на добро воспоставената електронска комуникациска мрежа со примена на најсовремени технологии.

Телефонските корисници во ова подрачје во електронско комуникацискиот сообраќај приклучени се преку телефонската централа во Гази Баба.

Операторите на јавна кабелска електронска комуникациска мрежа треба да обезбедат можност за широкопојасен пристап до услуги (broadband) со големи брзини на: 100% од домаќинствата покриени со мрежата на операторот со можност за пристап до јавната комуникациска мрежа со брзина на пренос од 30 Mbps и најмалку 50% од домаќинствата покриени со мрежата на операторот со можност за пристап до јавната комуникациска мрежа со брзина на пренос од 100 Mbps.

За новопредвидените градби, изградената електронска комуникациска инфраструктура за пренос со големи брзини треба да им овозможи на сите корисници слободен избор на оператор, а на сите оператори пристап до градбите под еднакви и недискриминаторски услови.

Индустија

Развојот и просторната разместеност на индустријата претставува значаен фактор за поттикнување на развојот на вкупната економија и модернизација на другите области од економскиот и општествениот живот. Ефикасното и успешно спроведување на насоките и определбите за поттикнување на развојот на индустриските дејности и нивно рационално разместување во просторот ги детерминираат позитивните промени и во другите сегменти на економијата: пораст на вработеноста, зголемување на бруто домашниот производ, подобрување на животниот стандард и др.

Врз основа на сознанијата и определбите на "Националната стратегија за економски развој на Република Македонија" (МАНУ, 1997), како и врз основа на досегашниот развој, а особено концептот на одржлив развој, основните насоки и стратешки определби на долгорочниот развој на индустријата се следните: технолошко реструктурирање, извозна ориентација на водечките сектори и гранки; пошироко воведување и развој на еколошки-просторно прифатливо индустриско производство со развој на штедливи технологии (во однос на природните ресурси, енергијата и горивото и работната сила) и (или) малоотпадни (безотпадни) технологии; зголемување на ефикасноста на производството; почитување на инвестиционите критериуми врз база на континуирано планирање и прифаќање на пазарните критериуми на стопанисување; стратегија на разместеност на индустриските капацитети која ја респектира просторната структура на факторите на разместеноста, рационалниот распоред на материјалните производствени фондови, од аспект на вкупниот простор на Републиката и потребите од комплексен развој на одделни територијални единици; развој на малите претпријатија, заради остварување на концептот на децентрализиран развој и разместеност на индустријата.

Развојот на индустријата по одделните општини, особено помалите, се очекува да се остварува со градба на мали, флексибилни капацитети и поголема застапеност меѓу другото и на агроиндустрискиот сектор. Изградбата на инфраструктура за водоснабдување: пумпни станици, шахти, резервоари, доводни гравитациони и пумпни цевководи, КО Брњарци, КО Сингелиќ 3, Општина Гази Баба ќе влијае на поттикнување на развојот на производниот сектор.

Во планскиот период, индустриското производство се очекува да биде застапено во сите општини и да остварува растеж кој ќе придонесе за зголемување на вработувањето, подобрување на условите за живеење на граѓаните на поширокиот простор на земјата.

Индустијата која е водечка стопанска дејност и двигател на развојот на вкупната економија има значајно влијание врз квалитетот на животната средина. Во услови на усвоената развојна парадигма на "одржлив" развој,

напорите треба да се насочат кон суштествени промени во стратегијата и политиката за развој и просторна алокација на индустриски гранки засновани на принципите на еколошка заштита. Според филозофијата на одржлив развој, економскиот односно индустрискиот развој и заштитата на животната средина прават единствен систем. Одржливиот развој претставува алтернатива за загрозените природни и создадени вредности и за создавање на хумано општество и окружување. Разрешувањето на конфликтите во овој систем треба да почива на интеракција на релацијата простор и социо-економската компонентата на развојот.

Заштита на животната средина

Анализата на влијанијата врз животната средина, како превентива, има за цел да ги идентификува можните проблеми, да ги рационализира трошоците и да направи оптимален избор на мерките за заштита на животната средина. За разлика од “пасивниот” пристап, со кој се применуваат заштитни мерки по настанатиот проблем, што претставува финансиско оптоварување на производителите, давачите на услуги и општеството во целост, превентивната заштита на животната средина се трансформира во елемент на развој и појдовна основа за глобалното управување со животната средина засновано на принципите на одржливиот развој. Одржувањето на континуитет во следењето на состојбите во медиумите и областите на животната средина, дава претстава за трендот на промени кои настанале во текот на подолг временски период на анализираното подрачје, како основа за планирање и предвидување на промените кои би можело да се очекуваат во животната средина во временската рамка на која се однесува планскиот документ.

Анализите на начинот на изведба, активностите кои би се одвивале во текот на изградбата на инфраструктура за водоснабдување, и активностите кои би се превземале во насока на одржување во текот на експлоатациониот период, овозможуваат утврдување на изворот на евентуалните негативни влијанија врз животната средина во текот на двете фази.

Во периодот на изградба земјаните активности ќе бидат главен извор на негативно влијание врз животната средина. Во оваа фаза се вклучени следните активности:

Подготвителни активности: во кои се вбројуваат расчистување на локацијата, отстранување на вегетацијата и подготовка на тлото;

Градежни активности: во кои се вбројуваат земјаните активности (усеци, насипи, ископи или набивање на земјиштето и др.) и истите се однесуваат на сите елементи на изведба.

Во тек на експлоатациониот период, редовните активности и активностите кои се превземаат во интервентни случаи (инспекција, поправки, замена на делови и сл.) би можеле да имаат негативно влијание врз животната средина. Времените објекти (кампови) кои би служеле како место во кое би престојувале работниците во периодот на извршување и спроведување на активностите, исто така претставуваат потенцијален извор на загадување на животната средина.

Влијанија врз животната средина се одразуваат преку специфичните промени што се јавуваат во сите медиуми на животната средина. Промената на условите само во еден медиум може да предизвика промена во сите останати.

Со цел да се обезбеди заштита и унапредување на животната средина при изградба на инфраструктура за водоснабдување, КО Брњарци, КО Сингелиќ 3, Општина Гази Баба, потребно е да се почитуваат одредбите пропишани во законската регулатива од областа на заштита на животната средина и подзаконските акти донесени врз нивна основа.

При реализација на предвидените активности на терен да се внимава да не дојде до искористување на земјиштето на начин и обем со кој би се загрозиле неговите природни вредности, квалитетот и количината и режимот на површинските и подземните води. Да се избегне губење, модификација и фрагментација на живеалиштата и прекумерно искористување на биолошките ресурси, со цел да се намалат или целосно елиминираат негативните последици врз стабилноста на екосистемите и деградација на биодиверзитетот и одржување на крајбрежната вегетација на водотеците во околина на предметната локација со цел заштита од ерозивен нанос.

Со цел да се избегнат негативните ефекти од бучавата врз здравјето на населението во непосредната околина и да се почитуваат пропишаните гранични вредности за дозволено ниво на бучава во животната средина, потребно е да се превземат мерки и активности за избегнување или намалување на бучавата (приоритет имаат мерките и активностите за минимизирање на бучавата во самиот извор во споредба со мерките и активностите за спречување и ширење на бучавата), особено во близина на населените места.

Во периодот на изградба да се следи и контролира присуството на загадувачки материји во воздухот со цел да се одржи квалитетот на воздухот во граници на дозволените нивоа на емисии.

Површините во непосредна близина на трасата да се уредат со зеленило, со цел да се добие разновиден и богат пејзаж во една просторно - естетска и функционална целина. При изборот на вегетацијата да се даде приоритет на видовите (автохтони) со висок биоакумулативен капацитет за загадувачки материји.

Помошните и пратечките градежни објекти (магацински објекти за материјали, алати и гориво, и други помошни објекти), кои ќе се користат во фазата на изградба, треба да бидат лоцирани на поголеми растојанија од коритата на водотеците и површините под шуми, квалитетни земјоделски површини, населени места и заштитено и предложено за заштита природно наследство.

Организирано управување со отпадот со цел да се минимизира негативното влијание врз животната средина, животот и здравјето на луѓето. Создавачот и/или поседувачот на отпадни материји и емисии ги сноси сите трошоци за санација на евентуално предизвиканите нарушувања во животната средина.

Заштита на природното наследство

Од областа на заштита на природата (*природното наследство, природните реткости и биолошката и пределската разновидност*), документацијата на

предметниот простор треба да се усогласи со Просторниот план на Република Македонија на тој начин што, врз основа на режимот за заштита, ќе се организира распоред на активности и изградба на објекти кои ќе се усогласат со барањата кои ги поставува одржливото користење на природата и современиот третман на заштитата.

Особено внимание при заштита на природата, треба да се посвети на начинот, видот и обемот на изградбата што се предвидува во заштитените простори за да се одбегнат или да се надминат судирите и колизиите со инкомпатабилните функции. За таа цел е неопходно почитување на следните принципи:

- Оптимална заштита на просторите со исклучителна вредност;
- Зачувување и обновување на постојната биолошка и пределска разновидност во состојба на природна рамнотежа;
- Обезбедување на одржливо користење на природното наследство во интерес на сегашниот и идниот развој, без значително оштетување на деловите на природата и со што помали нарушувања на природната рамнотежа;
- Спречување на штетните активности на физички и правни лица и нарушувања во природата како последица на технолошкиот развој и извршување на дејности, односно обезбедување на што поповолни услови за заштита и развој на природата;
- Рационална изградба на инфраструктурата;
- Концентрација и ограничување на изградбата;
- Правилен избор на соодветна локација.

Согласно Законот за заштита на природата (Службен весник на РМ, бр.67/04, 14/06, 84/07, 35/10, 47/11, 148/11, 59/12, 13/13, 163/13, 41/14, 146/15, 39/16, 63/16 и 113/18) и Законот за животна средина (Службен весник на РМ, бр.53/05, 81/05, 24/07, 159/08, 83/09, 48/10, 124/10, 51/11, 123/12, 93/13, 187/13, 42/14, 44/15, 129/15, 192/15, 39/16, 99/18 и 89/22) потребно е внесување на мерки за заштита на природата при планирањето и уредувањето на просторот и истите треба строго да се почитуваат.

Согласно Студијата за заштита на природното наследство, изработена за потребите на Просторниот план на Република Македонија, предметниот простор на кој се предвидува изградба на инфраструктура за водоснабдување: пумпни станици, шахти, резервоари, доводни гравитациони и пумпни цевководи, КО Брњарци, КО Сингелиќ 3, Општина Гази Баба, нема регистрирано ниту евидентирано природно наследство:

Доколку при изработка на документацијата на предметниот простор или при уредување на просторот се дојде до одредени нови сознанија за природно наследство кое би можело да биде загрозено со урбанизацијата на овој простор, потребно е да се предвидат мерки за заштита на природното наследство:

- Утврдување на границите и означување на сите објекти кои би можеле да бидат предложени и прогласени како природно наследство;
- Забрана за вршење на какви било стопански активности кои не се во согласност со целите и мерките за заштита утврдени со правниот акт за

прогласување природното добро или Просторниот план за подрачје со специјална намена;

- Магистралната и останатата инфраструктура (надземна и подземна) да се води надвор од објектите со природни вредности, а при помали зафати потребно е нејзино естетско вклопување во природниот пејзаж;
- Воспоставување на мониторинг, перманентна контрола и надзор на објектите со природни вредности и преземање на стручни и управни постапки за санирање на негативните појави;
- Воспоставување на стручна соработка со соодветни институции во окружувањето;
- Почитување на начелата за заштита на природата согласно Законот за заштита на природата.

Заштита на културното наследство

Во своето милениумско постоење, човековата цивилизација од праисторијата до денес, на територијата на нашата држава, оставила значајни траги од вонредни културни, историски и уметнички вредности кои го потврдуваат постоењето, континуитетот и идентитетот на македонскиот народ на овие простори.

Просторниот аспект на недвижното културно наследство е предмет на анализа во корелација со долгорочната стратегија на економски, општествен и просторен развој, односно стратегија за зачувување и заштита на тоа наследство во услови на пазарно стопанство.

Републичкиот завод за заштита на спомениците на културата, за потребите на Просторниот план на Републиката, изготви Експертен елаборат за заштита на недвижното културно наследство во кој е даден Инвентар на недвижното културно наследство од посебно значење.

Инвентарот содржи список на регистрирани и евидентирани недвижни културни добра, што подразбира список на недвижните предмети со утврдено својство споменик на културата, односно на недвижните предмети за кои основано се претпоставува дека имаат споменично својство. Тоа се: археолошки локалитети, цркви, манастири, џамии, бањи, безистени, кули, саат кули, турбиња, мавзолеи, конаци, мостови, згради, куќи, стари чаршии, стари градски јадра и други споменици со нивните имиња, локации, блиските населени места, период на настанување и општините во кои се наоѓаат спомениците.

Согласно постоечката законска регулатива, видови на недвижно културно наследство се: споменици, споменични целини и културни предели.

На подрачјето на катастарските општини Брњарци и Сингелиќ кои се предмет на анализа нема евидентирани недвижни споменици на културата (Експертен елаборат).

Во Археолошката карта на Република Македонија, која ги проучува предисториските и историските слоеви на човековата егзистенција, од најстарите времиња до доцниот среден век, на анализираното подрачје на катастарската општина Сингелиќ нема евидентирани археолошки локалитети. На подрачјето на катастарската општина Брњарци евидентирани се следните локалитети:

КО Брњарци-Ирма, населба од римско време; Латина, некропола од римско време; Тумба, населба од неолитот.

Според Просторниот план на Р.Македонија, најголем број на цели се однесуваат на третманот и заштитата на културното наследство во плановите од пониско ниво.

При изработка на планска документација од пониско ниво, да се утврди точната позиција на утврдените *локалитети со културно наследство* и во таа смисла да се применат плански мерки за заштита на недвижното наследство:

- задолжителен третман на недвижното културно наследство во процесот на изработката на просторните и урбанистичките планови од пониско ниво заради обезбедување на плански услови за нивна заштита, остварување на нивната културна функција, просторна интеграција и активно користење на спомениците на културата за соодветна намена, во туристичкото стопанство, во малото стопанство и услугите, како и во вкупниот развој на државата;
- планирање на реконструкција, ревитализација и конзервација на најзначајните споменички целини и објекти и организација и уредување на контактниот, околниот споменичен простор заради зачувување на нивната културно - историска димензија и нивна соодветна презентација;
- измена и дополнување на просторните и урбанистичките планови заради усогласување од аспект на заштитата на недвижното културно наследство.

Културното недвижно наследство во просторните и урбанистички планови треба да се третира на начин кој ќе обезбеди негово успешно вклопување во просторното и организационо ткиво на градовите и населените места или пошироките подрачја и потенцирање на неговите градежни, обликовни и естетски вредности.

Туризам и организација на туристички простори

Туризмот и угостителството со својата основна функција-прифаќање, сместување и истовремено задоволување на голем број разновидни барања и желби на туристите, влијае врз вкупната економија и развојот на одредена средина, а исто така има изразено влијание и врз просторот во кој ја извршува својата дејност. Туризмот со своето мултиплицирано влијание во процесот на стопанисување, посредно и непосредно, ги вклучува и другите гранки и дејности во вкупната понуда на туристичкиот пазар. Ова пред сè, се однесува на угостителството, трговијата, сообраќајот, занаетчиството, здравството и на разни други видови услуги. Исто така, преку туризмот се нудат и се продаваат нематеријални вредности, како што се: разни информации, обичаи, фолклор, забава, спортско-рекреативни активности и слично.

Врз основа на комплексно согледаните природни и создадени услови и ресурси по обем, квалитет, распространетост или уникатност, функционалност, атрактивност и степен на активност, на територијата на РС. Македонија како посебни целини може да се издвојат следните видови на туристички потенцијали: водените површини, планините, бањите, целините и добрата со природно и културно наследство, транзитните туристички правци, градските населби, ловните подрачја и селата.

Согласно со основните долгорочни цели, концептот и критериумите за развој и организација на туристичката понуда, во РС. Македонија се дефинирани вкупно 10 туристички региони со 54 туристички зони.

Предметната локација припаѓа на Скопско - Кумановски туристички регион со 8 туристички зони и 17 туристички локалитети и е дел од простори коишто имаат меѓународно туристичко значење и низ ова подрачје минува и Транзитен туристички коридор.

Заштита од воени разурнувања, природни и техничко-технолошки катастрофи

Согласно Просторниот план на Република Македонија, предметната локација за која се наменети условите за планирање на просторот изградба на инфраструктура за водоснабдување: пумпни станици, шахти, резервоари, доводни гравитациони и пумпни цевководи, КО Брњарци, КО Сингелиќ 3, Општина Гази Баба, се наоѓа во простори со индиректно загрозувани простори од воени дејства.

Индиректно загрозувани простори од воени дејства се ридско- планински и субпланински простори, кои се наоѓаат во непосредна близина на просторите со висок степен на загрозуваност (самите не се директно изложени на борбени дејства) или во близина на просторите за формирање слободна територија, поради што се погодни за принуден и повремени престој на борбените единици, евакуираното население и др.

Согласно со Законот за заштита и спасување, **задолжително треба да се применуваат мерките за заштита и спасување кои опфаќаат урбанистичко-технички и хуманитарни мерки.**

Согласно Законот за заштита и спасување („Службен весник на Република Македонија“ број 93/12 - пречистен текст, 41/14, 129/15, 71/16, 106/16 и 83/18), мерките за заштита и спасување задолжително се применуваат во процесот на планирање и уредување на просторот и проектирање и изградба на објектите, на начин кој го уредува Владата со подзаконски акт.

Засолнувањето опфаќа планирање, изградба, одржување и користење на јавните засолништа, одржување и користење на изградените засолништа и на другите заштитни објекти за заштита на населението, материјалните добра и културното наследство на Републиката. Јавните засолништа се планираат согласно со програмата на Владата за мерките за заштита и спасување и програмата на единиците на локалната самоуправа за мерките за заштита и спасување, а истите се вградени во урбанистичките планови.

Јавните засолништа според отпорноста се градат како засолништа за основна заштита, во согласност со техничките нормативи за изградба на јавни засолништа што ги донесува директорот на Дирекцијата.

Државата има обврска за изградба на јавни засолништа само во случај на исклучително загрозувани објекти што ќе ги утврди Дирекцијата врз основа на геолошко- хидролошките и сеизмичките карактеристики на земјиштето и на капацитетот на задоволување на потребите за засолнување. Единиците на локалната самоуправа имаат обврска да градат јавни засолништа со кои ќе ги

задоволат потребните капацитети за засолнување на луѓето, материјалните добра и културното наследство на своето подрачје.

Начинот на изградба на јавните засолништа и одржувањето и користењето на веќе изградените засолништа и други заштитни објекти и определување на потребниот број на засолнишни места со уредба ги уредува Владата.

Сеизмичките појави - земјотресите се доминантни природни непогоди во Државата, кои можат да имаат катастрофални последици врз човекот и природата. Присутни се низ вековите, на десет сеизмички жаришта во земјата или во нејзината поблиска и поширока околина. Земјотресите со умерени магнитуди ($M < 6,0$) можат да предизвикаат сериозни разурнувања, бидејќи традиционално градените објекти, особено во руралните средини, не можат да ги издржат овие земјотреси без значителни оштетувања. Историските податоци покажуваат дека силните земјотреси генерирани на територијата на државата се проследени и со појава на колатерални хазарди (ликвификација, одрони, свлечишта, пукнатини, раседници, померувања), со доминантни одрони и свлечишта, што уште повеќе ги зголемува негативните последици на земјотресите.

Во досегашниот просторен развој на Републиката, природните богатства, географските, морфолошките и другите погодности имале доминантно влијание врз изградбата и уредувањето на нејзината територија, без оглед на присутните сеизмички ризици. Тоа создава конфликтна ситуација во која најголемите градови, најголем број на населението, индустриските капацитети и најзначајните комуникации, како што се коридорите север - југ и исток - запад, се лоцирани во зоните со најголема сеизмичност (интензитет од VII – X степени на МКС -64).

Локацијата за која се наменети условите за планирање на просторот се наоѓа во зона со **IX степени по Меркалиевата скала на очекувани земјотреси**.

Намалување на сеизмичкиот ризик може да се изврши со задолжителна примена на нормативно - правна регулатива, со која се уредени постапките, условите и барањата за постигнување на технички конзистентен и економски одржлив степен на сеизмичка заштита, кај изградбата на новите објекти.

Во инвестиционите проекти треба да се разработат мерките за заштита на човекот, материјалните добра и животната средина од природни катастрофи.

Неопходно е перманентно ажурирање на плановите за заштита од елементарни непогоди, кои согласно законските обврски постојат за целата територија на државата, поради присутниот сеизмички хазард, како и изложеноста на други природни катастрофи. Со реализација на наведените приоритети се создаваат реални услови за успешна инженерска превенција и намалување на сеизмичкиот ризик на територијата на целата Држава, односно за ефикасен менаџмент на ефектите и вонредните состојби предизвикани од силните сеизмички сили.

За успешно функционирање на заштитата од природни и елементарни катастрофи во процесот на урбанистичко планирање потребно е да се преземат соодветни мерки за заштита од пожари, односно евентуалните човечки и материјални загуби да бидат што помали во случај на пожари.

Во однос на диспозицијата на противпожарната заштита, предметната локација во случај на пожар ќе ја опслужуваат противпожарни единици од **градот Скопје**.

Во процесот на планирање потребно е да се води сметка за конфигурацијата на теренот, степен на загрозеност од пожари и услови кои им погодуваат на пожарите: климатско-хидролошките услови, ружата на ветрови и слично кои имаат влијание врз загрозеност и заштита од пожари.

Заради поуспешна заштита во урбанистички планови се превземаат низа мерки за отстранување на причините за предизвикување на пожари, спречување на нивното ширење, гаснење и укажување помош при отстранување на последиците предизвикани со пожари, кои се однесуваат на:

- изворите за снабдување со вода, капацитетите на водоводната мрежа и водоводните објекти кои обезбедуваат доволно количество вода за гаснење на пожари;
- оддалеченоста меѓу зоните предвидени за станбени и јавни објекти и зоните предвидени за индустриски објекти и објекти за специјална намена за сместување лесно запаливи течности, гасови и експлозивни материи;
- широчината, носивоста и проточноста на патиштата со кои ќе се овозможи пристап на противпожарни возила до секој објект и нивно маневрирање за време на гаснење на пожарите.

Заштитата од пожари опфаќа мерки и дејности од нормативен, оперативен, организационен, технички, образовно-воспитен и пропаганден карактер, кои се уредени со Законот за заштита и спасување, како и Уредбата за спроведување на заштитата и спасувањето од пожари.

При појава на природни стихии, како што се **поплавите**, секое организирано општество превзема активни и пасивни мерки за организирана одбрана.

Појавата на **поплави** првенствено е поврзана со природните езера и хидрографската мрежа, но најчестиот вид на поплави и најголемата опасност од нив, сепак, доаѓа од поројните водотеци. Согласно со ова за донесување на брзи, исправни и ефикасни одлуки неопходно е да се располага со:

- однапред разработен план;
- сигурни информации за состојбата во загрозеното подрачје;
- сигурни прогностички информации за очекуваните сосотојби;

Од метеоролошки појави со карактеристики на елементарни непогоди се манифестираат појавата на **град, луњени ветрови и магли**.

Едно од можните и неопходно потребни превентивни мерки за заштита од **техничко - технолошки катастрофи** е планирањето, кое преку осознавање и анализа на состојбите и опасностите од можните инциденти, во одржувањето на инсталациите и опремата, треба да создаде прифатлив однос кон животната средина.

Потребна е доследна примена на основните методолошки постапки за планирање и уредување на просторот:

- оценка на состојбите на природните компоненти на животната средина и степенот на загрозеност од појава на технички катастрофи;

- оценка на оптовареноста на просторот со технолошки системи со одредено ниво на ризик;
- анализа на меѓусебната зависност на природните услови и постојните технолошки системи;
- дефинирање на нивото на постојниот ризик при редовна секојдневна работа на технолошките системи и при појавата на инцидентни случаи;
- процена на загрозеноста на луѓето и материјалните добра;
- утврдување на критериумите за избор на оптимална варијанта на заштита врз основа на проценетиот степен на загрозеност.

Со примена на оваа методолошка постапка може да се очекува остварување на следните основни цели за заштита од техничко-технолошки катастрофи:

- максимално усогласување и користење на просторот од аспект на заштита во рамките на просторните можности;
- вградување на мерките на кои се заснова организацијата на заштита и спасување на човечките животи и материјалните добра од техничко-технолошки катастрофи во определувањето на намената на просторот;
- интегрирање на елементите на загрозеноста на прашањата врзани со заштитата на животната средина.

Заради постигнување на целосна заштита на луѓето, материјалните добра и потесната и пошироката животна средина постојат три нивоа на преземање на сигурносни, превентивни мерки:

Прво ниво: ги вклучува сите мерки кои се преземаат во одржувањето на опремата и инсталациите, заради сигурно користење на опасни материјали во технолошките процеси и одбегнување на технолошки катастрофи.

Второ ниво: се однесува на сите мерки кои треба да обезбедат ограничување на емисијата како последица од пожар, експлозија или ослободување на хемикалии, што може да се случи во околности на поголеми индустриски акциденти.

Трето ниво: вклучува мерки кои се преземаат за заштита на животната средина во смисла на ограничување на ефектите од емисија на опасни материји, или последици од пожар и експлозии.

При изработката на плановите од пониско ниво треба да се има предвид следното:

- Потребата од оформување на системот на евиденција и анализа на технолошките акциденти, компатибилен на системот МАРС на Европската унија, како база за евиденција на опасни материјали, присутни во технолошките постројки и можни причини на катастрофи.
- Потребата од предвидување на превентивни мерки од страна на стопанските субјекти за спречување на технолошки катастрофи, базирани врз анализата на однесувањето на исти или слични постројки.
- Изработка на соодветни планови и програми за заштита на населението и едукација и тренинг на персоналот во случај на евентуална техничка катастрофа.

Насоки за потребата од спроведување на Стратегиска оцена на влијанието врз животната средина

Во процесот за проценка на влијанието на плановите, стратегиите и програмите врз животната средина и врз здравјето на луѓето (Стратегиска оцена на влијанието врз животната средина-СОВЖС), покрај проценката на влијанијата се предвидуваат и мерки кои имаат за цел заштита на животната средина од сите можни влијанија и тоа уште во процесот на планирање и донесување одлуки за одредени стратегии, планови и програми, т.е. плански документи. Преку навремено спроведување на постапката за СОВЖС се обезбедува идентификување на потенцијалните позитивни и негативни влијанија од реализацијата на планскиот документ врз животната средина, а исто така се дефинираат и алтернативи и можни мерки за спречување, намалување и ублажување на негативните влијанија врз сите елементи на животната средина.

СОВЖС се подготвува во согласност со националната легислатива и одредбите од друга релевантна меѓународна легислатива, која е инкорпорирана во националната, во форма на законски и подзаконски акти и Конвенции, кои се ратификувани од страна на РСМ со посебни закони.

Целта на СОВЖС постапката е да се процени дали планскиот документ е во согласност со поставените цели за животна средина на национално и меѓународно ниво. Целите на стратегиската оцена на влијанието врз животната средина се прикажани преку статусот на: населението, социо-економски развој, човековото здравје, воздухот, климатските промени, водата, почвата, природното и културното наследство и материјалните добра.

Најдобро е процесот на стратегиска оцена на влијанието на планскиот документ да се одвива паралелно со развојот на планскиот документ, со цел навремено да се земат во предвид целите на животната средина при дефинирање на целите на самиот плански документ.

Постапката за стратегиска оцена на влијанието врз животната средина се спроведува во неколку фази, од кои првата е **Утврдување на потреба од спроведување на СОВЖС** (дали планскиот документ ќе има значителни влијанија врз животната средина) согласно со Уредбата за стратегиите, плановите и програмите, вклучувајќи ги и промените на тие стратегии, планови и програми, за кои задолжително се спроведува постапка за оцена на нивното влијание врз животната средина и врз животот и здравјето на луѓето. Оваа фаза претставува изготвување на Одлуката за спроведување или неспроведување на СОВЖС. Органот кој го подготвува планскиот документ е должен да донесе Одлука за спроведување или Одлука за не спроведување на стратегиска оцена во која се образложени причините за спроведувањето, односно не спроведувањето согласно со критериумите врз основа на кои се определува дали еден плански документ би можел да има значително влијание врз животната средина и врз здравјето на луѓето.

Влијанијата, кои се претпоставува дека може да произлезат со имплементација на документацијата на предметниот простор може да се разгледуваат од аспект на негативни влијанија и од аспект на идни бенефиции,

односно позитивни влијанија, како и генерални мерки за заштита, намалување и ублажување на негативни влијанија се следните:

- Изградбата на инфраструктура за водоснабдување, во рамките на предвидениот опфат, се очекува да предизвика позитивни импулси и ефекти врз целото непосредно опкружување од аспект на повисока организација, инфраструктурна опременост и уреденост на просторот, социо-економски развој.
- Со изградбата на инфраструктура за водоснабдување, КО Брњарци, КО Сингелиќ 3, Општина Гази Баба ќе има и негативни влијанија врз животната средина, во текот на подготвителните активности заради реализацијата на земјените работи и употреба на градежна механизација. Влијанијата што ќе се јават во фаза на градба (емисии на штетни материи во воздухот, можни штетни влијанија врз почвата (директни и индиректни), емисии на бучава, отпад и влијанија врз флората и фауната), ќе бидат локални и со ограничен временски рок.
- Анализите на начинот на изведба, активностите кои би се одвивале во текот на изградбата на инфраструктура за водоснабдување, и активностите кои би се превземале во насока на одржување во текот на експлоатациониот период, овозможуваат утврдување на изворот на евентуалните негативни влијанија врз животната средина во текот на двете фази. Мерки за заштита од овие влијанија се наведени во секторската област: заштита на животната средина.
- Неопходно е воспоставување и почитување на ефикасна контрола на користењето и уредувањето на земјиштето и утврдување на нормите и стандардите за градба. Меѓу приоритетните определби на Просторниот план е заштитата на земјоделското земјиште, а особено стриктното ограничување на трансформацијата на земјиштето од I-IV бонитетна класа за неземјоделско користење, како и зачувување на квалитетот и природната плодност на земјиштето.
- Предметниот опфат нема конфликт со постојните и планирани енергетски водови, радиокомуникациски и кабелски електронско комуникациски мрежи.
- Просторот кој е предмет на разработка за изградба на инфраструктура за водоснабдување, КО Брњарци, КО Сингелиќ 3, Општина Гази Баба, нема регистрирано ниту евидентирано природно наследство. Доколку при изработка на документацијата за предметниот простор или при уредување на просторот се дојде до одредени нови сознанија за природно наследство кое би можело да биде загрозувано со урбанизацијата на овој простор, потребно е да се предвидат соодветни мерки за заштита на природното наследство согласно со законската регулатива.
- Во делот за заштита на културното наследство, културното наследство е наведено на ниво на катастарска општина, поради што при изработка на планска документација потребно е да се утврди дали на предметната локација има културно наследство и во таа смисла да се применат соодветните плански мерки за заштита на истото и да се постапи во согласност со постоечката законска регулатива.

- За предметниот простор не постои можност за појава на прекугранични влијанија, ниту во фазата на градба, ниту во фазата на експлоатација, поради доволната оддалеченост на предвидениот опфат од границите на Државата.
- Мерки за ублажување на негативните влијанија од евентуални несреќи и хаварии се наведени во секторската област: Заштита од воени разурнувања, природни и техничко-технолошки катастрофи.

При донесувањето на Одлука за спроведување или Одлука за не спроведување на стратегиска оцена за документацијата на предметниот простор за изградба на инфраструктура за водоснабдување, КО Брњарци, КО Сингелиќ 3, Општина Гази Баба, задолжително да се земат во предвид претходно наведените забелешки, како и забелешките од секторските области опфатени со Просторниот план на Република Македонија.

Усогласување на планската документација со Просторниот план

Сите активности во просторот треба да се усогласат со насоките на Просторниот план на државата, особено значителните и оние кои се однесуваат на планирањето и изградбата на:

- ‡ државните инфраструктурни системи (патишта, железници, воздушен сообраќај, телекомуникации);
- ‡ енергетските системи, енерговоди и поголеми водостопански системи;
- ‡ градежните објекти важни за Државата;
- ‡ капацитетите на туристичката понуда;
- ‡ стопанските комплекси и оние кои се однесуваат на поголеми концентрации (слободни економски зони);
- ‡ капацитетите за користење на природните ресурси.

Просторните планови на регионите и подрачјата од посебен интерес и урбанистичките планови се усогласуваат со Просторниот план на Републиката, особено во однос на следните елементи:

- ‡ намената и користењето на површините;
- ‡ мрежата на инфраструктура;
- ‡ мрежата на населби;
- ‡ заштитата на животната средина.

Насоките на Просторниот план на Републиката во однос на намената и користењето на површините се однесуваат на заложбата при изработката на урбанистичките планови, површините за сите урбани содржини треба да се бараат исклучиво на површини од послаби бонитетни класи (над IV категорија).

Посебни мерки и активности за остварување на рационалното користење и заштита на просторот, како и посебни интереси на просторниот развој се:

- ‡ Обезбедување на спроведување на постојните закони и прописи со кои се заштитува просторот, ресурсите и националното богатство и се организира и уредува просторот со цел за вкупен развој.
- ‡ Рационално користење на подрачјата за градба и нивно проширување или формирањето на нови врз база на критериумите за изготвување на соодветна планска документација.
- ‡ Насоките и критериумите за уредување на просторот надвор од градежните подрачја треба да се утврдат со помош на стручни основи и упатствата од ресорите на земјоделството, водостопанството, шумарството и заштитата на животната средина.
- ‡ Создавање на услови за лоцирање на мали стопански единици.

ЗАКЛУЧНИ СОГЛЕДУВАЊА

Условите за планирање на просторот се наменети за изградба на инфраструктура за водоснабдување: пумпни станици, шахти, резервоари, доводни гравитациони и пумпни цевководи, КО Брњарци, КО Сингелиќ 3, Општина Гази Баба. Планираната траса е за изградба на потиска водоводна линија до постоечки резервоар за село Брњарци. Постоечкиот резервоар се наоѓа на делови од КП 779, КП 936 и КП 782, КО Брњарци, додека шахтата за бунар и пумпната станица се на дел од КП 205, КО Сингелиќ 3, Општина Гази Баба. Вкупната должина на планираната траса изнесува приближно 2,37 km.

Предметната траса се сече со траса на издадени Услови за планирање на просторот наменети за изработка на Проект за инфраструктура за реконструкција на ДВ 2x110кV ТС Скопје 1 – ТС Миладиновци, со тех.бр.У07013.

Во близина на предметната траса се издадени Услови за планирање на просторот наменети за изработка на Проект за инфраструктура за изградба на магистрален гасовод за делница 5: Скопје – Тетово – Гостивар, со тех.бр.У20611.

При изработка на документацијата да се побара Мислење од надлежните институции во однос на трасата на гасоводот и да се почитуваат мерките за заштита, согласно законската регулатива.

Видот на планската документација да се усогласи со Законот за урбанистичко планирање и Правилникот за урбанистичко планирање.

Условите за планирање треба да претставуваат влезни параметри и насоки при планирањето на просторот и поставувањето на планските концепции и решенија по сите области релевантни за планирањето во соодветниот плански документ, обработени во "Просторниот план на Република Македонија".

Економски основи на просторниот развој

- При спроведувањето на стратегијата за организација и користење на просторот за економските дејности, решенијата во просторот треба да овозможат поголема атрактивност на просторот, заштита на природните и создадени ресурси и богатства, сообраќајно и информатичко поврзување, локациона флексибилност и почитување на објективните фактори на развојот.
- Изградбата на инфраструктура за водоснабдување: пумпни станици, шахти, резервоари, доводни гравитациони и пумпни цевководи, КО Брњарци, КО Сингелиќ 3, Општина Гази Баба ќе биде во функција на развој на економските активности во локалната економија.
- Според определбите на Просторниот план, идниот развој и разместеност на производните и услужни дејности треба да базира на одржливост на економијата применувајќи ги законитостите на пазарната економија и релевантната законска регулатива од областа на заштитата на животната средина, особено превенција и спречување на негативните влијанија на производните процеси и технологии врз животната и работна средина

Користење и заштита на земјоделско земјиште

- Согласно Просторниот план на Република Македонија просторот на Републиката е поделен во 6 земјоделско стопански реони и 54 микрореони. Предметната локација припаѓа на Скопско-Кумановскиот земјоделско стопански реон со 14 микрореони.
- При изработка на планската документација, неопходно е воспоставување и почитување на ефикасна контрола на користењето и уредување на нормите и стандарди за градба. Меѓу приоритетните определби на Просторниот план е заштитата на земјоделското земјиште, а особено стриктното ограничување на трансформацијата на земјиштето од I-IV бонитетна класа за неземјоделско користење, како и зачувување на квалитетот и природната плодност на земјиштето.

Водостопанство и водостопанска инфраструктура

- Согласно Просторниот план на Република Македонија основна цел во управувањето со водите е континуирано обезбедување на квалитетна вода за водоснабдување на населението и целосно покривање на населените места со водоснабдителни мрежи. Изградбата на водоснабдителниот систем за селото Брњарци претставува реализација на планските определби во развојот на водостопанството за максимално користење на изворниците за вода и изградба на водостопански објекти со кои ќе се овозможи поголем број на корисници да се снабдуваат со квалитетна вода. Исто така со изградбата на водоснабдителниот систем ќе се реализира една од основните определби во управувањето со водите за обезбедување на вода со висок квалитет за водоснабдување на населението во Републиката.
- Скопско Поле се карактеризира со високи подземни води поради што често доаѓа до поплавување на урбаните средини и обработливите површини. Главен реципиент за прифаќање на водите од Скопско Поле и водите од сливното подрачје на левата страна на реката Вардар, преку ободни канали, е реката Вардар кај месноста Таор. При изработката на проектната документација и при нејзината реализација да се утврди местоположбата на објектите од мрежата за одводнување на Скопско Поле и да се превземат соодветни заштитни мерки со кои ќе се овозможи непречено функционирањето на одводнителната мрежа.

Енергетика и енергетска инфраструктура

- Низ планскиот опфат на локацијата за изградба на инфраструктура за водоснабдување: пумпни станици, шахти, резервоари, доводни гравитациони и пумпни цевководи, КО Брњарци, КО Сингелиќ 3, Општина Гази Баба, минуваат постојните преносни водови ТС Скопје1 – ТС Миладиновци, заради што при изработка на урбанистичката и проектна документација треба да се почитуваат: “Законот за енергетика” (Службен весник на РМ број 96/2018, членови 203 и 204) и “Правилник за технички нормативи за изградба на надземни електроенергетски водови

со номинален напон од 1kV до 400kV" (Службен лист на СФРЈ бр.65/1988 год.).

- Локацијата за изградба на инфраструктура за водоснабдување: пумпни станици, шахти, резервоари, доводни гравитациони и пумпни цевководи, КО Брњарци, КО Сингелиќ 3, Општина Гази Баба, нема конфликт со останатите постојни и планирани енергетски водови.
- За новопредвидените градби потребно е да обезбеди сигурно и непрекинато снабдување со електрична енергија со напон кој ќе биде во дозволените граници.
- Планираниот гасовод на делница-5 Скопје-Кичево ќе минува во непосредна близина на планскиот опфат на локацијата за изградба на инфраструктура за водоснабдување: пумпни станици, шахти, резервоари, доводни гравитациони и пумпни цевководи, КО Брњарци, КО Сингелиќ 3, Општина Гази Баба. Доколку се утврди дека локацијата е во зона на влијание на гасоводот, потребно е при изработка на урбанистичката и проектна документација да се почитуваат позитивните закони и правилници.

Урбанизација и мрежи на населби

- Планираната траса за изградба на инфраструктура за водоснабдување: пумпни станици, шахти, резервоари, доводни гравитациони и пумпни цевководи, КО Брњарци, КО Сингелиќ 3, Општина Гази Баба, би требало да предизвика позитивни импулси и ефекти врз целото непосредно окружување од аспект на повисока организација, инфраструктурна опременост и уреденост на просторот со максимално почитување и вградување на нормативите и стандарди за заштита на животната средина.

Домување

- Планираната траса за изградба на инфраструктура за водоснабдување: пумпни станици, шахти, резервоари, доводни гравитациони и пумпни цевководи, КО Брњарци, КО Сингелиќ 3, Општина Гази Баба, ќе биде во контекст на овозможување на поквалитетен стандард на домување преку изградба на соодветен водоснабдителен систем. Количината на потребното снабдување со вода во зоните на домување се базира на бројот на население и станбениот фонд во населбата која се приклучуваат на овој водоснабдителен систем.
- Се препорачува обезбедување на соодветна комунална опременост на становите (опременост со основни инсталации) и изградба на адекватна инфраструктура во зоните со намена домување за правилно третирање на водите од водоснабдителниот систем.

Јавни функции

- Планираната траса за изградба на инфраструктура за водоснабдување: пумпни станици, шахти, резервоари, доводни гравитациони и пумпни

цевководи, КО Брњарци, КО Сингелиќ 3, Општина Гази Баба, е надвор од урбаниот опфат на населбата и на тој дел нема препораки и обврски за организација на јавни функции, што значи дека се исклучени и можностите за било каков конфликт. Со изградбата на резервоарот, ќе се овозможи поквалитено снабдување со вода на објектите од јавни функции.

Сообраќајна инфраструктура

- Според Просторниот план на Република Македонија автопатската и магистрална патна мрежа релевантна за предметниот простор е:
- А2 - (Граница со Бугарија - ГП Деве Баир - Крива Паланка - Страцин - Романовце - Куманово - Миладиновце - обиколница Скопје - Тетово - Гостивар - Кичево - Требениште - Струга - граница со Албанија - ГП Кафасан).
- Релевантен регионален патен правец за предметната локација, според Просторниот план на Република Македонија, влегува во групата на регионални патишта "Р1" и е со ознака:
- Р1104 - (Скопје-врска со А2-обиколница Скопје-Арачиново-Куманово-врска со А1-граница со Р. Србија-ГП Сопот).
- При планирање да се почитува Законот за јавни патишта („Службен весник на Република Македонија” број: 84/08, 52/09, 114/09, 124/10, 23/11, 53/11, 44/12, 168/12, 163/13, 187/13, 39/14, 42/14, 166/14, 44/15, 116/15, 150/15, 31/16, 71/16, 163/16 и 174/21).
- При планирање да се почитува заштитна зона на патот, согласно Законот за јавни патишта („Службен весник на Република Македонија” број: 84/08, 52/09, 114/09, 124/10, 23/11, 53/11, 44/12, 168/12, 163/13, 187/13, 39/14, 42/14, 166/14, 44/15, 116/15, 150/15, 31/16, 71/16, 163/16, 174/21).

Радиокомуникациска и кабелска електронско комуникациска мрежа

- Локацијата за изградба на инфраструктура за водоснабдување: пумпни станици, шахти, резервоари, доводни гравитациони и пумпни цевководи, КО Брњарци, КО Сингелиќ 3, Општина Гази Баба, нема конфликт со постојните и планирани радиокомуникациски и кабелски електронско комуникациски мрежи.
- Преку кабелските електронски комуникациски мрежи, на крајните корисници треба да им се обезбеди сигурен пренос на јавни електронски комуникациски услуги со задоволување на одредени општи и посебни услови за квалитет, во согласност со Законот за електронските комуникации и препораките за обезбедување на одредено ниво на квалитет на пренос.

Индустија

- Во планскиот период, индустриското производство се очекува да биде застапено во сите општини и да остварува растеж кој ќе придонесе за зголемување на вработувањето, подобрување на условите за живеење на граѓаните на поширокиот простор на земјата.

- Развојот на индустријата по одделните општини, особено помалите, се очекува да се остварува со градба на мали, флексибилни капацитети и поголема застапеност меѓу другото и на агроиндустрискиот сектор. Изградбата на инфраструктура за водоснабдување: пумпни станици, шахти, резервоари, доводни гравитациони и пумпни цевководи, КО Брњарци, КО Сингелиќ 3, Општина Гази Баба ќе влијае на поттикнување на развојот на производниот сектор.
- Индустријата која е водечка стопанска дејност и двигател на развојот на вкупната економија има значајно влијание врз квалитетот на животната средина. Во услови на усвоената развојна парадигма на “одржлив” развој, напорите треба да се насочат кон суштествени промени во стратегијата и политиката за развој и просторна алокација на индустриски гранки засновани на принципите на еколошка заштита и одржлив развој.

Заштита на животната средина

- Со цел да се обезбеди заштита и унапредување на животната средина при изградбата на инфраструктура за водоснабдување, КО Брњарци, КО Сингелиќ 3, Општина Гази Баба, потребно е да се почитуваат одредбите пропишани во законската регулатива од областа на заштита на животната средина и подзаконските акти донесени врз нивна основа.
- Да се внимава да не дојде до искористување на земјиштето на начин и обем со кој би се загрозиле неговите природни вредности.
- Да се следи и контролира присуството на загадувачки материји во воздухот со цел да се одржи квалитетот на воздухот во граници на дозволените нивоа на емисии.
- Да се предвидат соодветни технички зафати за пречистување на отпадните води и имплементација на технологии кои ќе овозможат нивно повторно искористување за истата или друга намена.
- Да се контролира квалитетот на пречистените отпадни води пред испуштање во најблискиот реципиент, со цел да се усогласат вредностите на концентрацијата на материите присутни во пречистената отпадна вода со пропишаните гранични вредности на максимално дозволените концентрации на материите присутни во реципиентот.
- Да се превземат активности за намалување на бучавата и вибрациите од опремата, со цел да се избегнат негативните ефекти од бучавата и да се почитуваат пропишаните гранични вредности за дозволено ниво на бучава во животната средина.
- Организирано управување со отпадот со цел да се минимизира негативното влијание врз животната средина, животот и здравјето на луѓето.
- Создавачот и/или поседувачот на отпадни материји и емисии ги сноси сите трошоци за санација на евентуално предизвиканите нарушувања во животната средина.
- Уредување на комплексот со заштитно и украсно зеленило. При изборот на вегетацијата да се даде приоритет на видовите (автохтони) со висок биоакумулативен капацитет за загадувачки материји.

- Да се изведуваат енергетски ефикасни објекти

Заштита на природно наследство

- Согласно Студијата за заштита на природното наследство, изработена за потребите на Просторниот план на Република Македонија, предметниот простор на кој се предвидува изградба на инфраструктура за водоснабдување, КО Брњарци, КО Сингелиќ 3, Општина Гази Баба, нема регистрирано ниту евидентирано природно наследство.
- Доколку при изработка на документацијата на предметниот простор или при уредување на просторот се дојде до одредени нови сознанија за природно наследство кое би можело да биде загрозувано со урбанизацијата на овој простор, потребно е да се предвидат соодветни мерки за заштита на природното наследство согласно Законот за заштита на природата.

Заштита на културното наследство

- Согласно податоците од Археолошката карта на Република Македонија¹ на подрачјето на катастарската општина Брњарци има евидентирани археолошки локалитети. На подрачјето на катастарската општина Сингелиќ нема евидентирани археолошки локалитети.
- При изработка на планска документација од пониско ниво да се утврди точната локација на евидентираното и регистрираното културно наследство и во таа смисла да се применат соодветните плански мерки за заштита на истото.
- Доколку при изведување на земјаните работи се најде на археолошки артефакти, односно дојде до откривање на материјални остатоци со културно-историска вредност, потребно е да се постапи во согласност со постоечката законска регулатива (Закон за заштита културното наследство - „Службен весник на Република Македонија“ број 20/04, 115/07, 18/11, 148/11, 23/13, 137/13, 164/13, 38/14, 44/14, 199/14, 104/15, 154/15, 192/15, 39/16 и 11/18,20/19), односно веднаш да се запре со отпочнатите градежни активности и да се извести надлежната институција за заштита на културното наследство.

Туризам и организација на туристички простори

- Предметната локација за која што се наменети Условите за планирање, припаѓа на Скопско - Кумановски туристички регион со 8 туристички зони и 17 туристички локалитети и е дел од простори коишто имаат меѓународно туристичко значење и низ ова подрачје минува и Транзитен туристички коридор.
- Согласно поставките на Концептот и критериумите за развој и организација на туристичката дејност, за непречен развој на вкупната туристичка понуда на ова подрачје, се препорачува, при идната

¹ МАНУ Скопје, 1996г.

организација на стопанските дејности да се почитуваат критериумите за заштита и одржлив економски развој.



Заштита од воени разурнувања, природни и техничко-технолошки катастрофи

- Локацијата за која се наменети условите за планирање на просторот за изградба на инфраструктура за водоснабдување: пумпни станици, шахти, резервоари, доводни гравитациони и пумпни цевководи, КО Брњарци, КО Сингелиќ 3, Општина Гази Баба, се наоѓа во индиректно загрозени простори од воени дејства. Според тоа во согласност со Законот за заштита и спасување, задолжително треба да се применуваат мерките за заштита и спасување.
- Задолжителна примена на мерки за заштита од пожар.
- Анализираниот простор се наоѓа во подрачје каде се можни потреси со јачина до IX степени по МКС, што наметнува задолжителна примена на нормативно- правна регулатива, со која се уредени постапките, условите и барањата за постигнување на технички конзистентен и економски одржлив степен на сеизмичка заштита, кај изградбата на новите објекти.

Насоки за потребата од спроведување на Стратегиска оцена на влијанието врз животната средина

- При донесувањето на Одлука за спроведување или Одлука за не спроведување на стратегиска оцена за документацијата на предметниот простор за изградба на инфраструктура за водоснабдување, КО Брњарци, КО Сингелиќ 3, Општина Гази Баба, задолжително да се земат во предвид насоките за потреба од спроведување на Стратегиска оцена на влијанието врз животната средина, како и забелешките и заклучоците од секторските области опфатени со Просторниот план на Република Македонија.

ИЗВОД ОД ПРОСТОРЕН ПЛАН НА РЕПУБЛИКА МАКЕДОНИЈА 2002 - 2020

 МИНИСТЕРСТВО ЗА ЖИВОТНА СРЕДИНА И ПРОСТОРНО ПЛАНИРАЊЕ
 АГЕНЦИЈА ЗА ПЛАНИРАЊЕ НА ПРОСТОРОТ

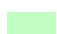



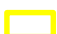




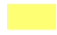


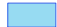

Сектор:
Синтезни карти

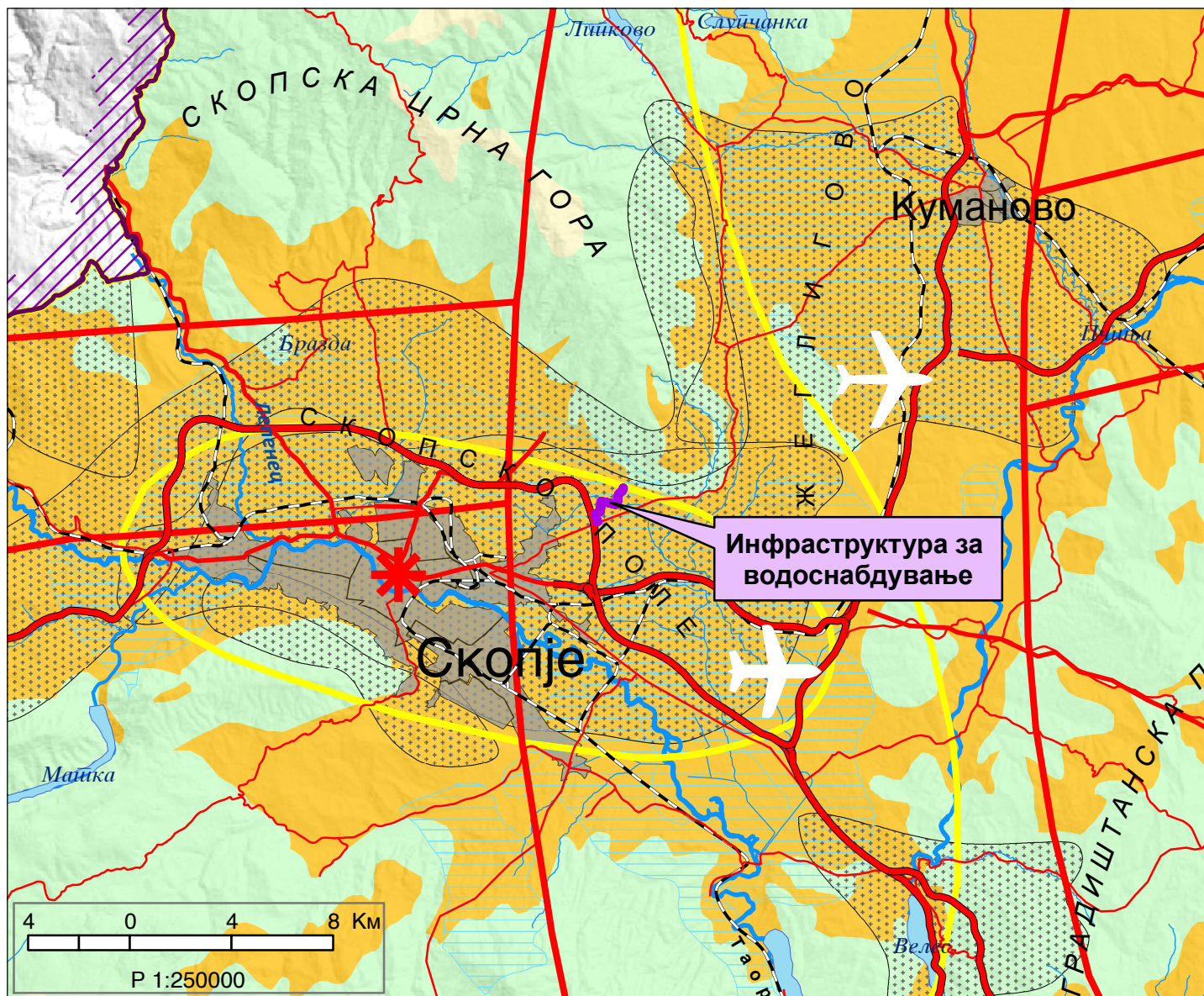
Тема:
Биланс на намена на површините

Користење на земјиштето

Карта бр. 20

Легенда:

 шуми и шумско земјиште	 зони за експлоат. на минерали	 автопат
 земјоделско земјиште	 туристички простори	 магистрален пат
 наводнувани површини	 транзитни коридори	 регионален пат
 високопланински пасишта	 туристички центри	 железничка мрежа
 акумулации		 воздухопловно пристаниште



ИЗВОД ОД ПРОСТОРЕН ПЛАН НА РЕПУБЛИКА МАКЕДОНИЈА 2002 - 2020

 МИНИСТЕРСТВО ЗА ЖИВОТНА СРЕДИНА И ПРОСТОРНО ПЛАНИРАЊЕ

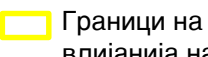
 АГЕНЦИЈА ЗА ПЛАНИРАЊЕ НА ПРОСТОРОТ

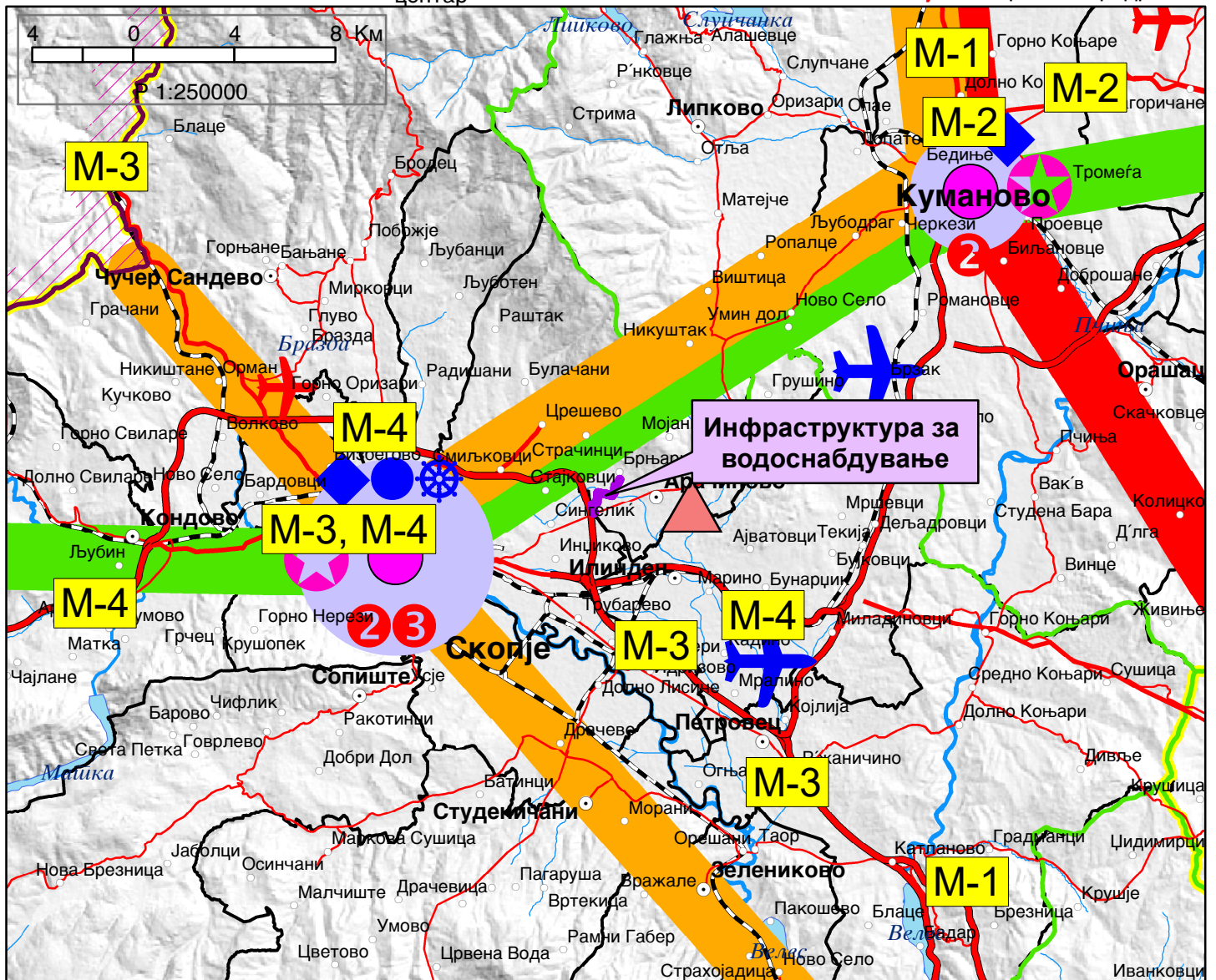
Сектор:
Синтезни карти

Тема:
Просторно-функционална организација

Систем на населби и сообраќајна мрежа

Карта бр. 22

- Легенда:
- | | | | | | | | | | |
|---|---|---|---------------------|--|------------|---|------------|---|-----------------------|
|  | Управа |  | Образование |  | Вишо |  | Високо |  | Слободна економ.зона |
|  | Просторно-функц. единици |  | Здравствена заштита |  | Секундарна |  | Терцијална |  | Автопат |
|  | Граници на влијанија на макрорегион. центри |  | Оски на развој |  | источна |  | јужна |  | Магистрален пат |
|  | Центар на макрорегион |  | |  | север-југ |  | северна |  | Регионален пат |
|  | Центар на микрорегион |  | |  | западна |  | |  | Железничка мрежа |
|  | Центри на просторно-функционални единици |  | | | |  | |  | Воздухоплов. пристан. |
| | | | | | | | | | Стопански аеродром |
| | | | | | | | | | Спортски аеродром |



ИЗВОД ОД ПРОСТОРЕН ПЛАН НА РЕПУБЛИКА МАКЕДОНИЈА 2002 - 2020



МИНИСТЕРСТВО ЗА ЖИВОТНА СРЕДИНА И ПРОСТОРНО ПЛАНИРАЊЕ



АГЕНЦИЈА ЗА ПЛАНИРАЊЕ НА ПРОСТОРОТ

Сектор:

Синтезни карти

Тема:

Техничка инфраструктура

Водостопанска и енергетска инфраструктура

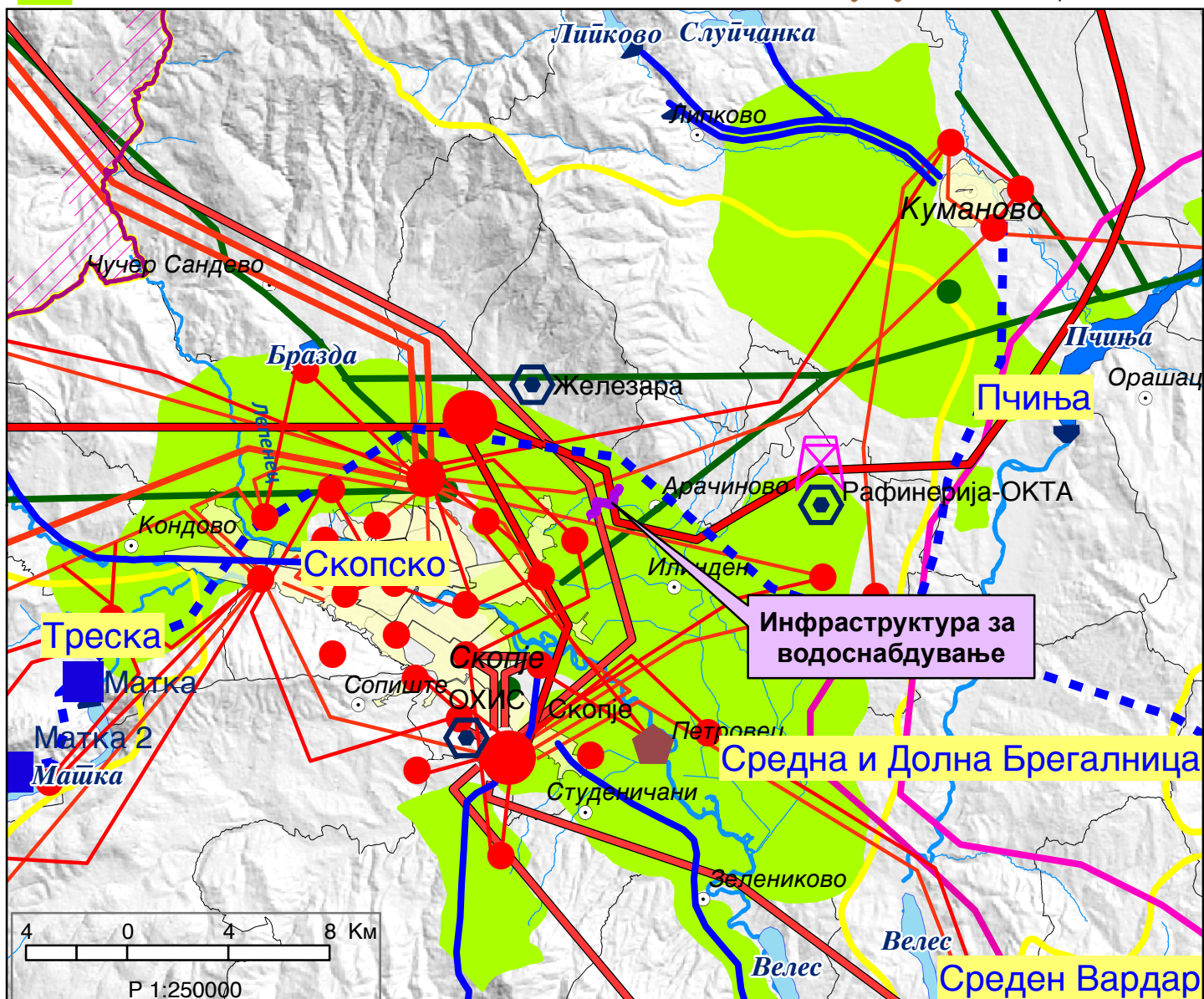
Карта бр. 23

Легенда:

- Изворишта
- Водоводен систем
- Регионален водост. систем
- Акумулации
- Акумулации по 2020г.
- Природни езера
- Наводнувани површини

- Водостопански подрачја
- Термоелектрани
- Хидроелектрани
- Далноводи**
- 110 kV
- 220 kV
- 400 kV
- Трафостаници**
- 110 kV
- 220 kV
- 400 kV

- Рафинерија
- Нафтовод
- Индустриски топлани
- Рудник на јаглен
- Брикетара
- Гасовод
- Регулациони станици
- Канализационен систем



ИЗВОД ОД ПРОСТОРЕН ПЛАН НА РЕПУБЛИКА МАКЕДОНИЈА 2002 - 2020

 МИНИСТЕРСТВО ЗА ЖИВОТНА СРЕДИНА И ПРОСТОРНО ПЛАНИРАЊЕ

 АГЕНЦИЈА ЗА ПЛАНИРАЊЕ НА ПРОСТОРОТ

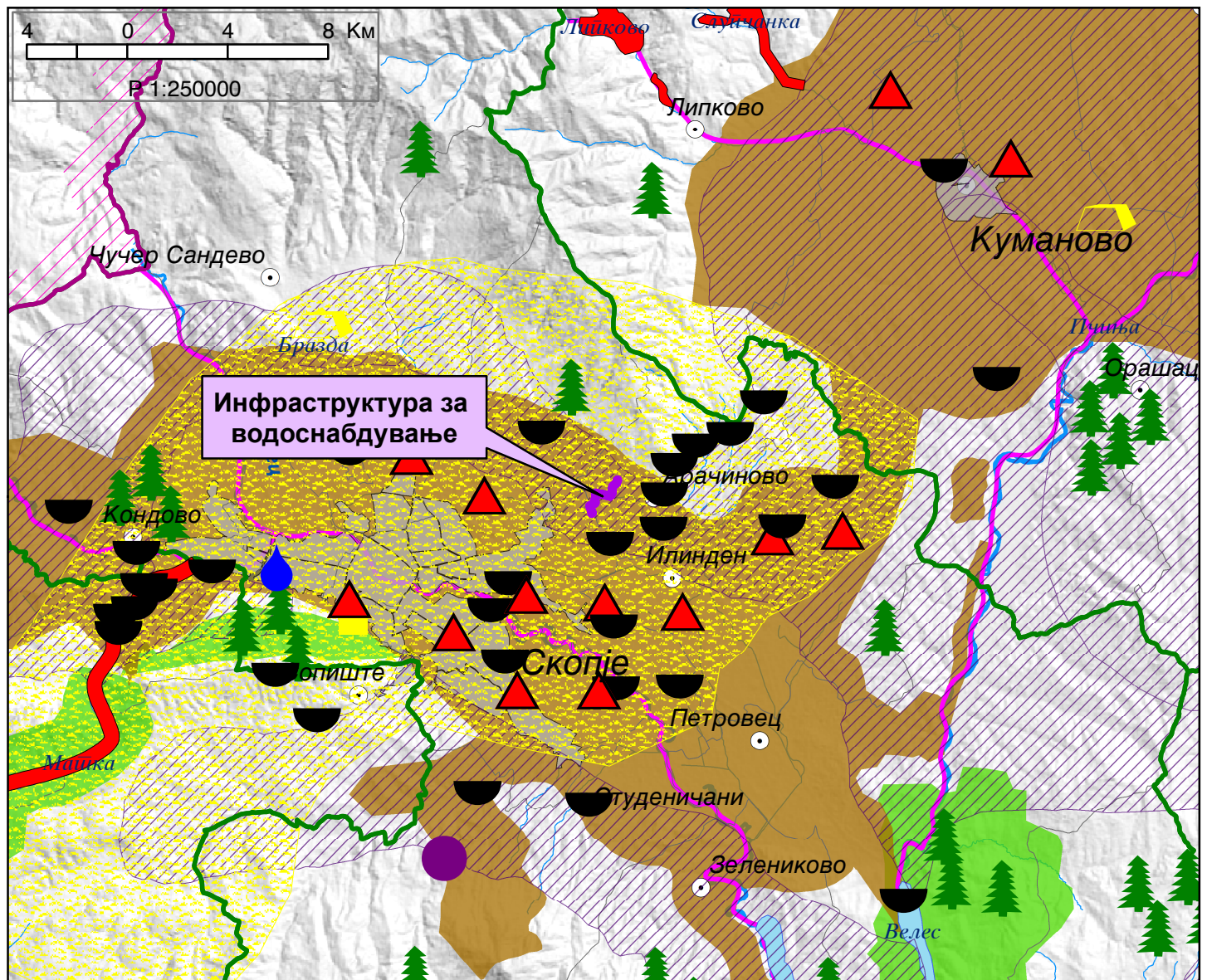
Сектор:
Синтезни карти

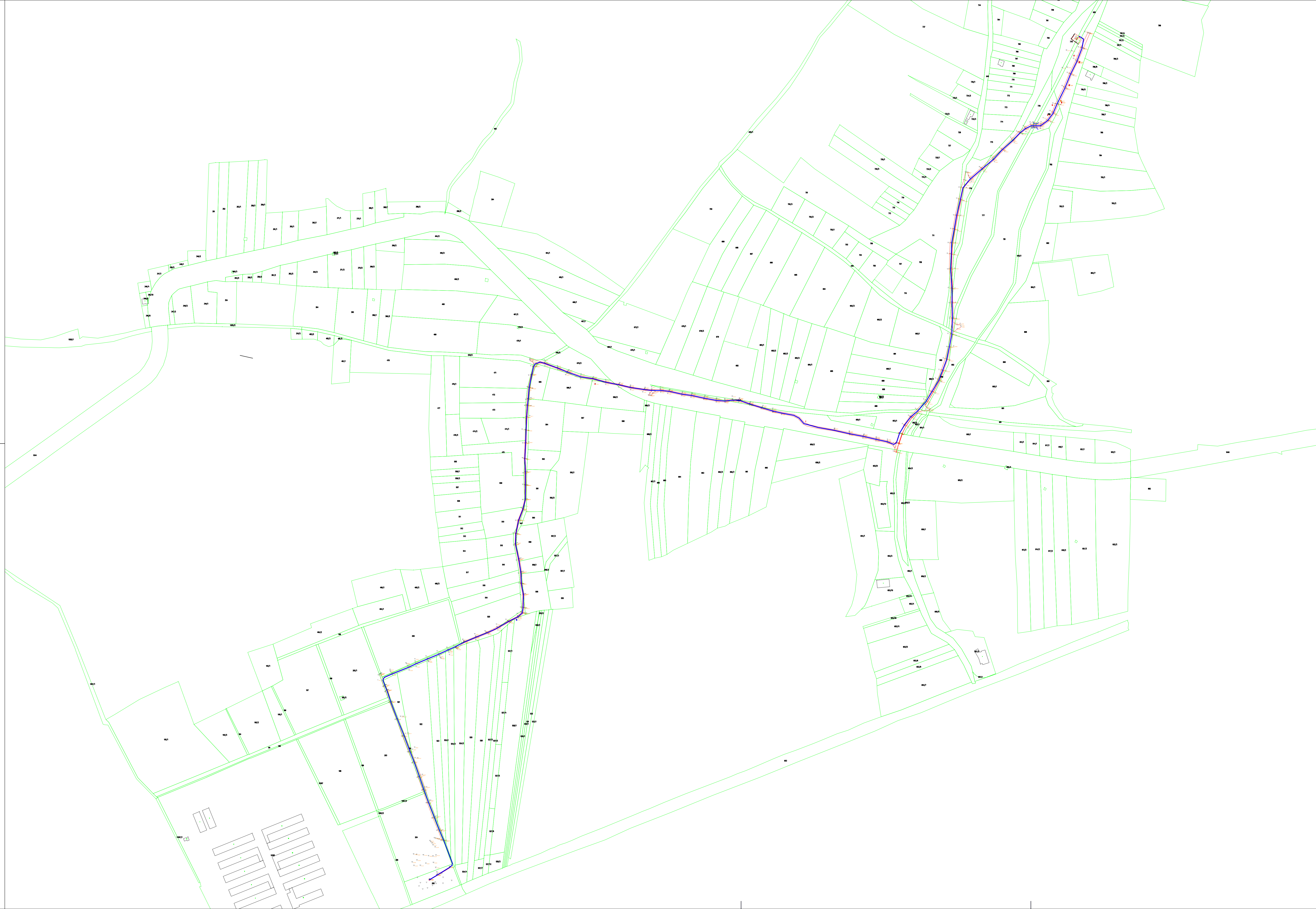
Тема:
Заштита на животната средина

Реонизација и категоризација на просторот за заштита Карта бр. 24

Легенда:

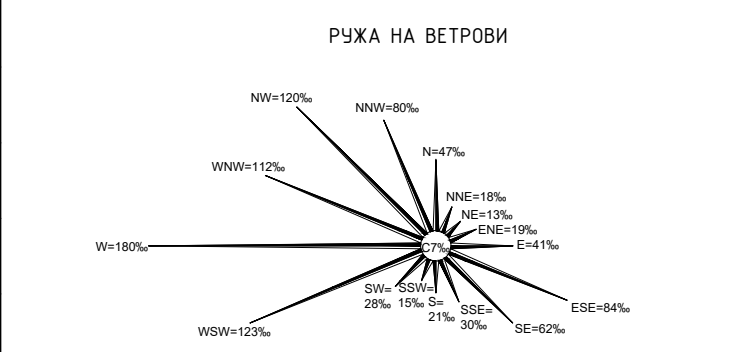
- | | | | | | |
|--|---|---|---|---|--|
|  | Граници на региони за управување со животната средина |  | Заштита на акумулации и реки за водозафати |  | Поволни хидрогеолошки средини за лоцирање на депонии |
|  | Заштита на простори со природни вредности |  | Рекултивација на деградирани простори |  | Споменичко подрачје |
|  | Рекултивација на деград. простори |  | Заштита на земјоделско земјиште |  | Археолошки локалитети |
|  | Управување со загад. на воздух и вода |  | Заштита на шуми |  | Споменички целини |
|  | Заштита на реки со нарушен квалитет |  | Поволни подрачја за лоцирање регионални санитарни депонии | | |






УРБАНИСТИЧКИ ПРОЕКТ ВОН ОПФАТ НА УРБАНИСТИЧКИ ПЛАН
 ЗА НАМЕНА E15 - ИНФРАСТРУКТУРИ НА ВОДОСНАБДУВАЊЕТО:
 ПУМПНИ СТАНИЦИ, ШАХТИ, РЕЗЕРВОАРИ, ДОВОДНИ ГРАВИТАЦИОНИ
 И ПУМПНИ ЦЕВКОВОДИ, КО БРЊАРЦИ, КО СИНГЕЛИК 3, ОПШТИНА ГАЗИ БАБА

ДЕЛ	ПРОЕКТНА ПРОГРАМА
РАЗМЕР	1 : 2500
ЛЕГЕНДА	



ИЗРАБОТУВАЧ	ИВАНОВ ИНЖЕНЕРИНГ ДООЕЛ  БОРИС КИДРИЧ 12/16, БИТОЛА WWW.IVANKOVENG.COM.MK	УПРАВИТЕЛ: САШКО ИВАНОВ ДОО
-------------	---	-----------------------------

НАРАЧАТЕЛ	ОПШТИНА ГАЗИ БАБА
ОБЛАСТЕНИ ПЛАНЕРИ	САШКО ИВАНОВ ДОО ОБЛАСТУВАЊЕ 0.0095 НАТАЛИ ТАШЕВСКА ГУЛЕВСКА ДОО ОБЛАСТУВАЊЕ 0.0094

ТЕХ. БРОЈ	0801-04-12/22	ДАТУМ	12.2022	ЛИСТ	1
-----------	---------------	-------	---------	------	---